

Actualización sobre el Monitoreo del Aire en la Comunidad de Shafter

Reunión del Comité de Shafter

Actualización del Primer Trimestre (enero – marzo de 2025)

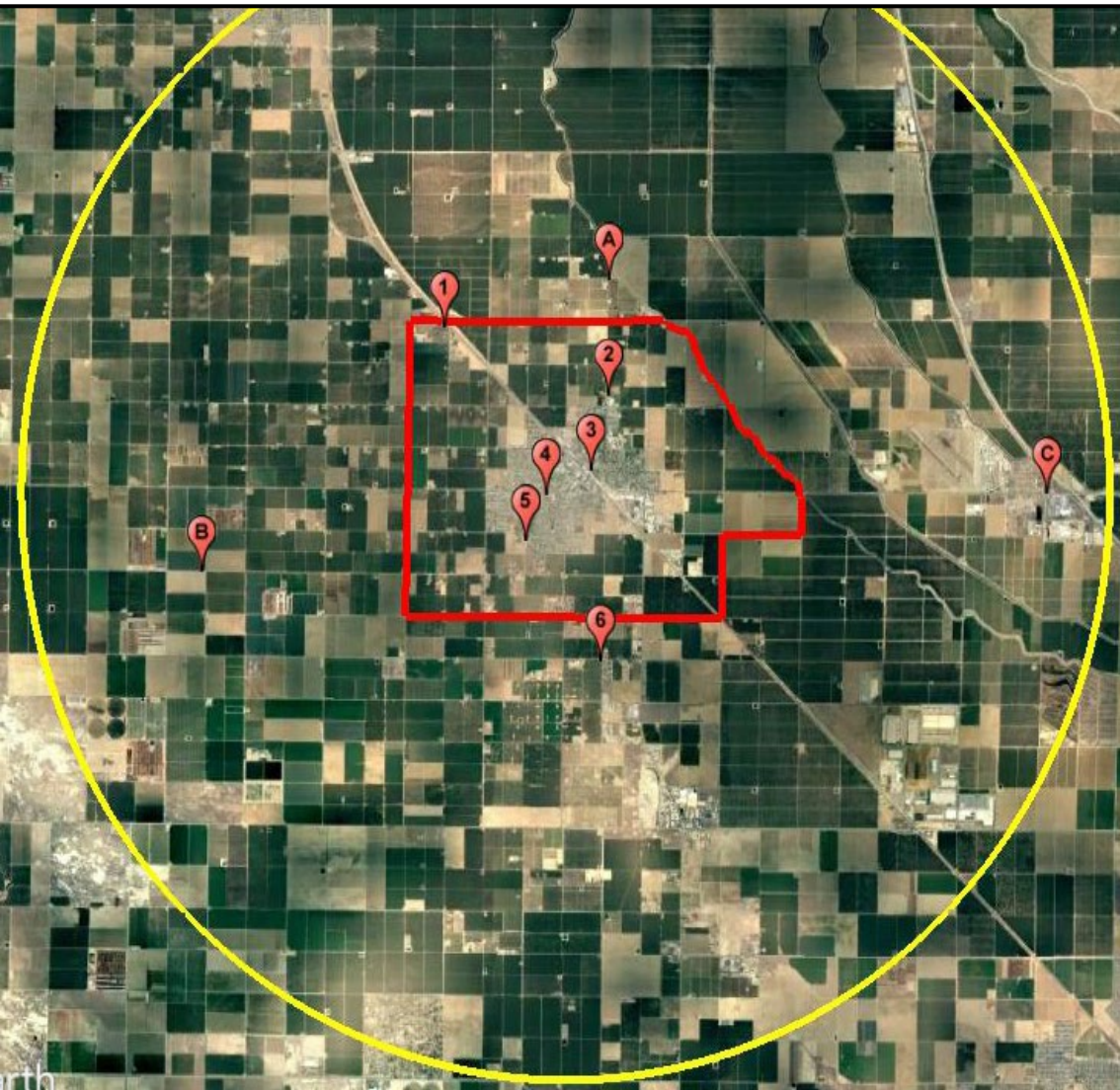
Actualización de Monitoreo del Aire

Estatus de la Implementación del Plan de Monitoreo del Aire en la Comunidad

Revisión de los Datos Recopilados del Monitoreo del Aire

Preguntas, Comentarios y Recomendaciones

Estatus de Implementación del Programa de Monitoreo del Aire en la Comunidad (CAMP)



#	Ubicación	Monitoreo	Listo
1	Farm Labor Center	Remolque de Monitoreo	x
2	Sequoia Elementary	Multipolutante	x
3	Shafter DMV	PM2.5	x
4	Golden Oak Elementary	PM2.5	x
5	Grimmway Academy	PM2.5	x
6	Colonia Mexicana	PM2.5	x*
A	Al norte de Shafter, en una zona agrícola	Camioneta de Monitoreo	x
B	Al oeste de Shafter, cerca de operaciones lecheras	Camioneta de Monitoreo	x
C	Al este de Shafter, cerca de Highway 99 y Lerdo Highway	Camioneta de Monitoreo	x

*Monitor temporal de PM 2.5 instalado

Plataformas de Monitoreo del Aire en la Comunidad



Plataformas de Monitoreo del Aire en la Comunidad (cont)



Plataformas de Monitoreo del Aire en la Comunidad (cont)



Monitoreo del Aire en la Comunidad en Curso

- El Distrito continúa realizando monitoreo del aire localizado en la comunidad de Shafter
- Se trabaja para implementar las plataformas finales de monitoreo del aire en toda la comunidad, según el diseño de la red recomendado por el Comité Directivo de la Comunidad
 - Finalización del monitor permanente de PM 2.5 en La Colonia
- La camioneta de monitoreo del aire se utiliza para medir contaminantes en las áreas de interés de la comunidad y cerca de los lugares recomendados para el diseño de la red
- El análisis de laboratorio de las muestras de aire continúa para la clasificación de PM2.5 y Compuestos Orgánicos Volátiles (VOC, por sus siglas en inglés)

Actualización del Monitoreo del Aire de Shafter

Los niveles de PM2.5 en el primer trimestre de 2025 fueron un poco más altos que en 2024

Las condiciones frías, secas y estancadas durante los meses de invierno contribuyeron a los niveles más altos de PM2.5

Los datos de monitoreo del aire están disponibles en línea en el portal de su comunidad

Contaminación del Aire en Invierno: PM2.5

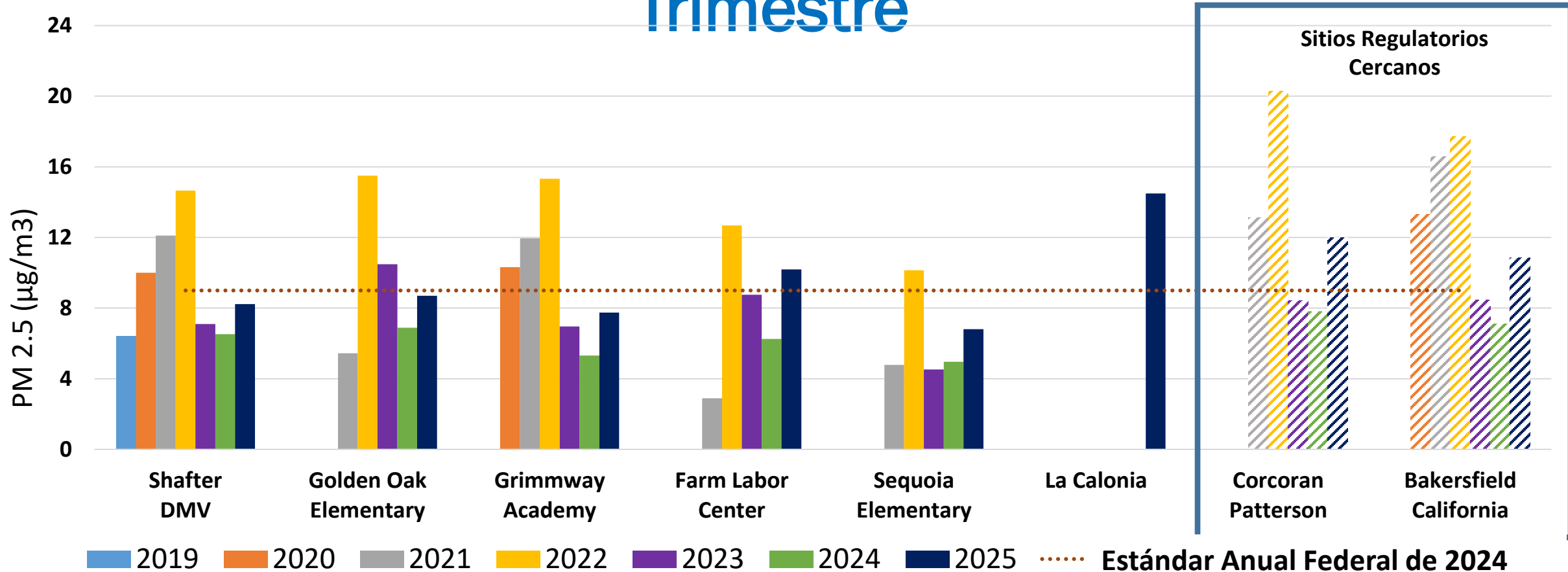
- El PM2.5 es el principal contaminante durante el invierno
- Puede emitirse directamente, como el humo de las chimeneas
- Puede formarse en la atmósfera cuando ciertos compuestos están presentes, como los NOx de los camiones
- Los niveles de PM son peores cuando la capa de inversión, o tapa, se asienta sobre el Valle



¿Qué causa que los niveles de PM2.5 sean más altos en invierno?

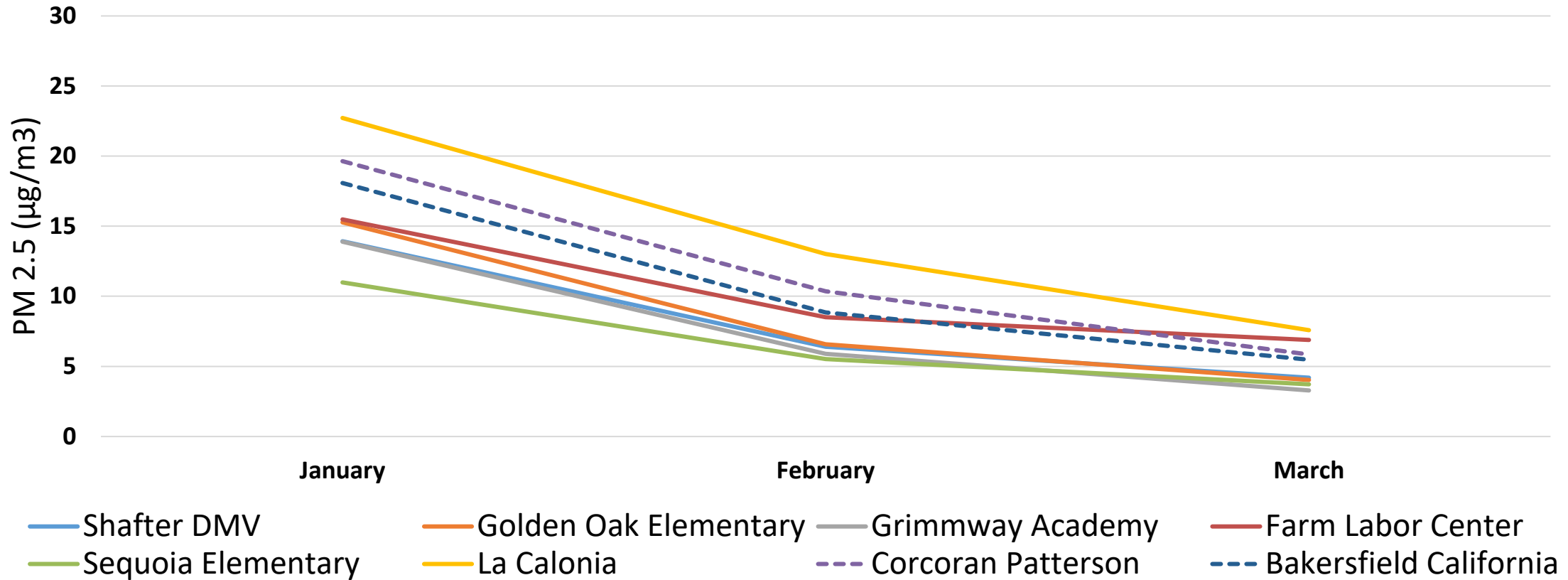


Comparación del Promedio de PM2.5 del Primer Trimestre



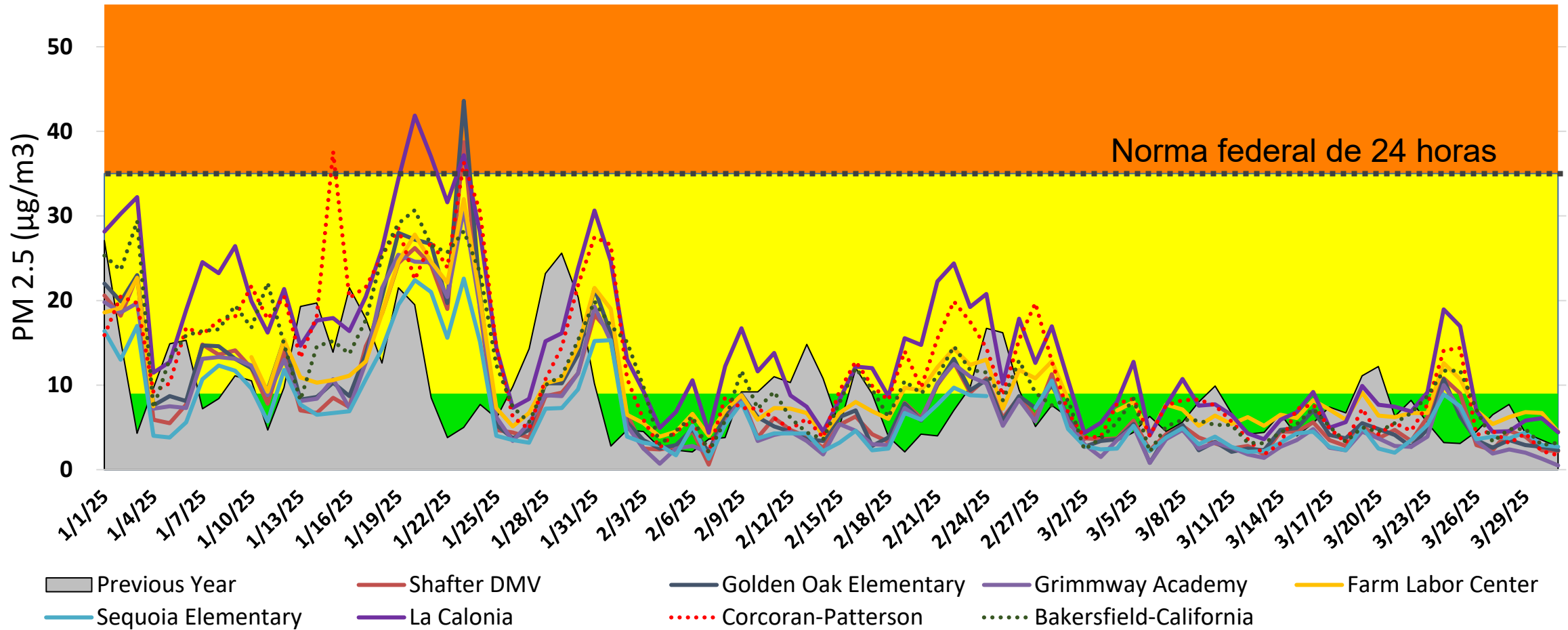
Los sitios comunitarios muestran en su mayoría niveles más bajos que los sitios regulatorios cercanos

Comparación de los Promedios Mensuales de PM-2.5 del Primer Trimestre



La estancación contribuyó a niveles más altos de PM_{2.5} durante la temporada de invierno

Promedio Diario de PM2.5 en el Primer Trimestre de 2025



Los niveles de PM2.5 disminuyeron como se esperaba con el cambio del clima más frío al más cálido

■ Buena
 ■ Moderada
 ■ Insalubre para Grupos Propensos
 ■ Insalubre
 ■ Muy Insalubre
 ■ Peligroso

¿Cómo puede el Distrito asegurarse de que la comunidad sepa que esperamos una peor calidad del aire?



NEWS Release



24hr Media Cell Phone (559) 309-3336

For immediate release 06-27-2024

Attn: Local news, weather, health and assignment editors

Media Contact:
Heather Heinks (559) 994-7591
Spanish Media Contact:
Maricela Velasquez (559) 230-5849

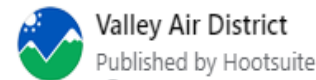
Fresno County Wildfires Impact Valley Air Quality *District has issued an Air Quality Alert with the National Weather Service*

Ongoing wildfires in the Eastern Fresno County are generating smoke that is now affecting the San Joaquin Valley. Weather patterns through this weekend have the potential to continue to draw wildfire smoke into the Valley counties of Madera, Fresno, Tulare and Kern. As a result, the District has issued an Air Quality Alert with the National Weather Service. Residents impacted by the smoke are advised to stay indoors to minimize exposure to particulate matter (PM) emissions. This Air Quality Alert is in effect until the fires are extinguished.

The District strongly urges the public to take health-protective actions to stay safe when smoke from wildfires affects the Valley, including following [air-quality recommendations](#) when making decisions about outdoor activities. Additional health protective actions include:

- Staying indoors
- Using portable air cleaners or high-efficiency filters to remove fine particles from the air
- Planning ahead and creating a [clean air room](#)
- Visiting a [Clean Air Center](#). Similar to the Valley's cooling centers, the District's Clean Air Centers provide relief when wildfires & smoke events occur

- Se emiten comunicados de prensa antes de los días con alta contaminación conocida y esperada
- El Distrito publica actualizaciones en sitios de redes sociales como Facebook, X y Nextdoor
- Mantener notificados a los departamentos de salud y a las escuelas



Valley Air District
Published by Hootsuite

July 19

Are you [#SmokeReady](#)? Visit our wildfire resource page for health tips and fire information. Remember, if you can see ash or smell smoke, you are being impacted by particulate matter pollution. Learn more at www.valleyair.org/wildfires.

[#ValleyAirDistrict](#) [#Wildfire](#) [#Smoke](#)

¿Cómo puede el Distrito asegurarse de que la comunidad sepa que esperamos una peor calidad del aire?



San Joaquin Valley Air Pollution Control District ✓
Outreach & Communications Manager Heather Hei... • 37 min ago • Edited

-> Resources to help protect you from wildfire smoke <-
Neighbors – we're on day two of the Boone Fire (near Highway 198 and Boone Lane) and smoke is impacting your area. If you can see ash and smell smoke, you are being impacted by particulate matter pollution and should find an air conditioned/filtered space or leave the area. The District has a wildfire resource page that can keep you up to date on air quality conditions and fire conditions. www.valleyair.org/wildfires

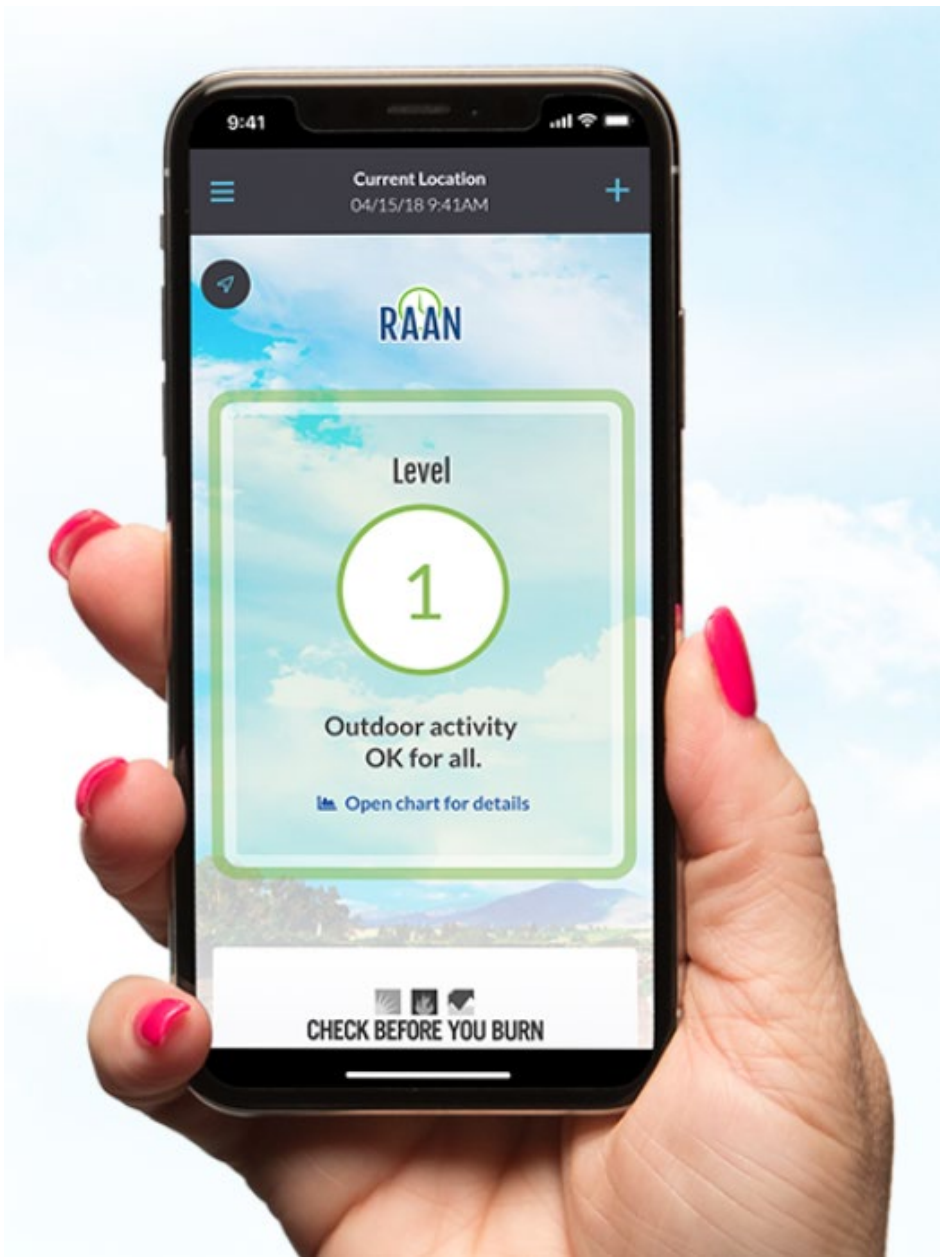
The Valley Air District team in partnership with CCEJN will be in the Coalinga area TODAY (9-4-2024/11am - 2pm) helping residents sign up for our Clean Air Rooms program. You can sign up directly right now at www.valleyair.org/roompurifier or visit us today and we'll help you sign up.

Iglesia Apostolica de la Fe en Cristo Jesus
401 N Coalinga St.
Coalinga CA 93210

Boone Fire
9% Contained | 11,000 Acres | 1 County: Fresno

Fresno County Evacuation

Legend:
Fresno County Road Blocks
Other
Fresno County Road Closures
Fresno County Road Detours
CalTransTrafficData - Closure
CalTransTrafficData - CHP Incidents
CHP Incident
CHP Incident (Full Closure)
Fresno County Evacuations
Evacuation Order(s) Lifted
Evacuation Warning
Evacuation Order



Cómo reportar una queja de contaminación del aire

Las quejas se pueden reportar en línea, por teléfono o utilizando la aplicación Valley Air en su teléfono inteligente

- Las quejas se responden los 365 días del año
- Su información es confidencial
- Presentar una queja lo pondrá en contacto con un Inspector de Calidad del Aire asignado a la queja

Madera, Fresno, Kings

 [\(800\) 870-1037](tel:(800)870-1037)

valleyair.org/complaints

Datos de Calidad del Aire de la Comunidad

- Página web del Distrito AB 617 en:
<http://community.valleyair.org/community-air-monitoring>
 - Datos de monitoreo de aire comunitario en tiempo actual
 - Actualizaciones de monitoreo de aire semanales
 - Reportes trimestrales
- El portal de datos de calidad del aire estatal de CARB (AQview) muestra y proporciona datos de monitoreo de aire comunitario de las comunidades AB 617
 - El sitio web de AQview se encuentra en: <https://aqview.arb.ca.gov/>
 - Los datos de calidad del aire de las comunidades AB 617 del Valle están disponibles en este sitio web
 - Desarrollo en curso, se agregarán nuevas funciones

Comentarios/¿Preguntas?