

# Actualización sobre el Monitoreo del Aire en la Comunidad de Shafter

Reunión del Comité de Shafter  
Tercer Trimestre (julio - septiembre de 2025)  
Actualización

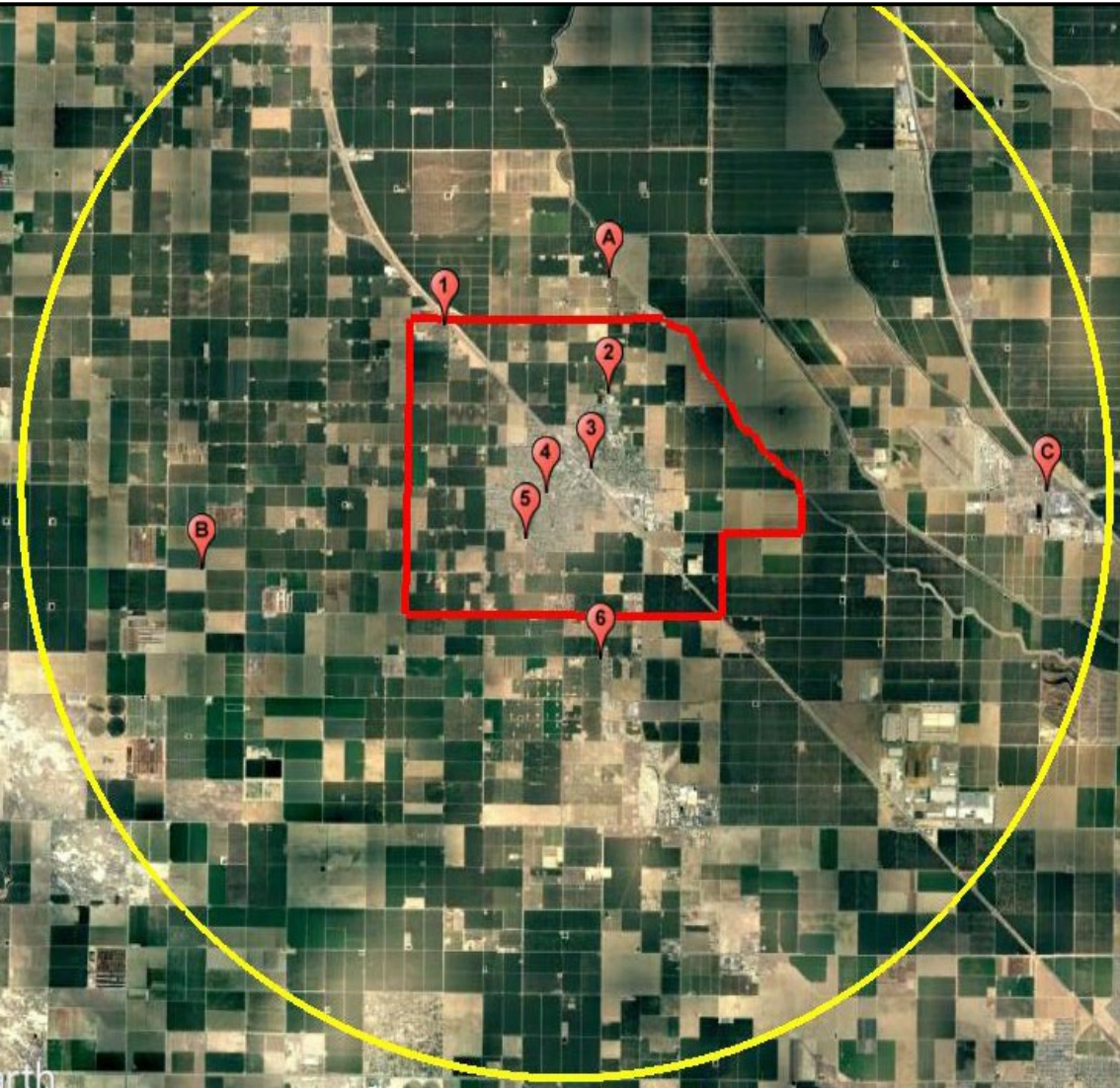
# Actualización de Monitoreo del Aire

Estado de la Implementación del Plan de Monitoreo del Aire en la Comunidad

Revisión de los Datos Recopilados del Monitoreo del Aire

Preguntas, Comentarios y Recomendaciones

# Estado de Implementación del Programa de Monitoreo del Aire en la Comunidad (CAMP)



#	Ubicación	Monitoreo	Listo
1	Farm Labor Center	Remolque de Monitoreo	x
2	Sequoia Elementary	Multi-contaminante	x
3	Shafter DMV	PM2.5	x
4	Golden Oak Elementary	PM2.5	x
5	Grimmway Academy	PM2.5	x
6	Colonia Mexicana	PM2.5	x
A	Al norte de Shafter, en una zona agrícola	Camioneta de Monitoreo	x
B	Al oeste de Shafter, cerca de operaciones lecheras	Camioneta de Monitoreo	x
C	Al este de Shafter, cerca de la Autopista 99 y la Carretera Lerdo	Camioneta de Monitoreo	x

# Plataformas de Monitoreo del Aire en la Comunidad



# Plataformas de Monitoreo del Aire en la Comunidad (cont)



# Plataformas de Monitoreo del Aire en la Comunidad (cont)



# Monitoreo Continuo de la Calidad del Aire en la Comunidad

- El Distrito continúa realizando monitoreo localizado del aire en la comunidad de Shafter
- El último monitor de PM2.5 se instaló en La Colonia el 18 de septiembre de 2025 en el parque pequeño de La Colonia
- La camioneta de monitoreo del aire está disponible para medir contaminantes en las áreas de interés de la comunidad y cerca de los sitios recomendados para el diseño de la red
- El análisis de muestras de aire se continúa para la clasificación de PM2.5 y compuestos orgánicos volátiles (VOC)
- La oficina del DMV de Shafter estuvo fuera de servicio debido a un pequeño incendio. Tras realizar las reparaciones necesarias, el servicio PM2.5 se restableció el 3 de noviembre de 2025.

# Actualización del Monitoreo del Aire en Shafter

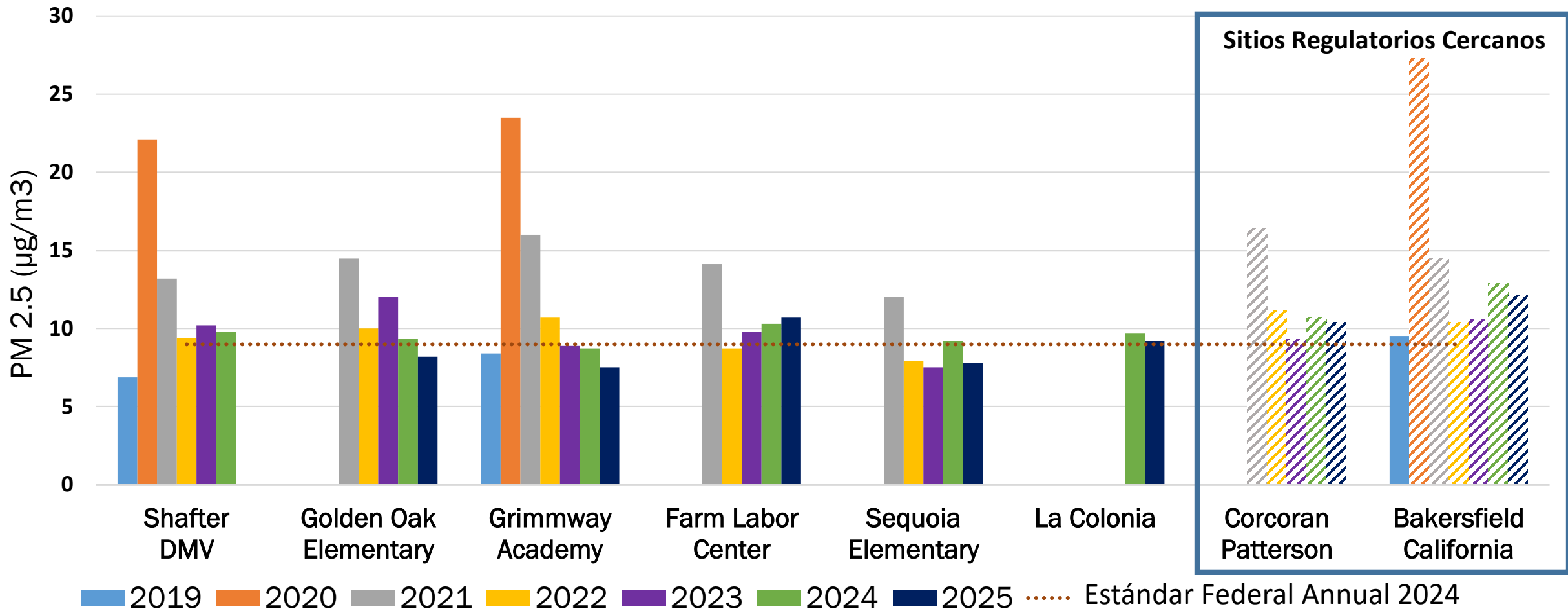
PM2.5 durante el tercer trimestre muestran una mejora general a lo largo de los años

El nivel diario de PM2.5 se mantiene por debajo del estándar federal de 24 horas

Los datos de monitoreo del aire están disponibles en línea en el portal de su comunidad

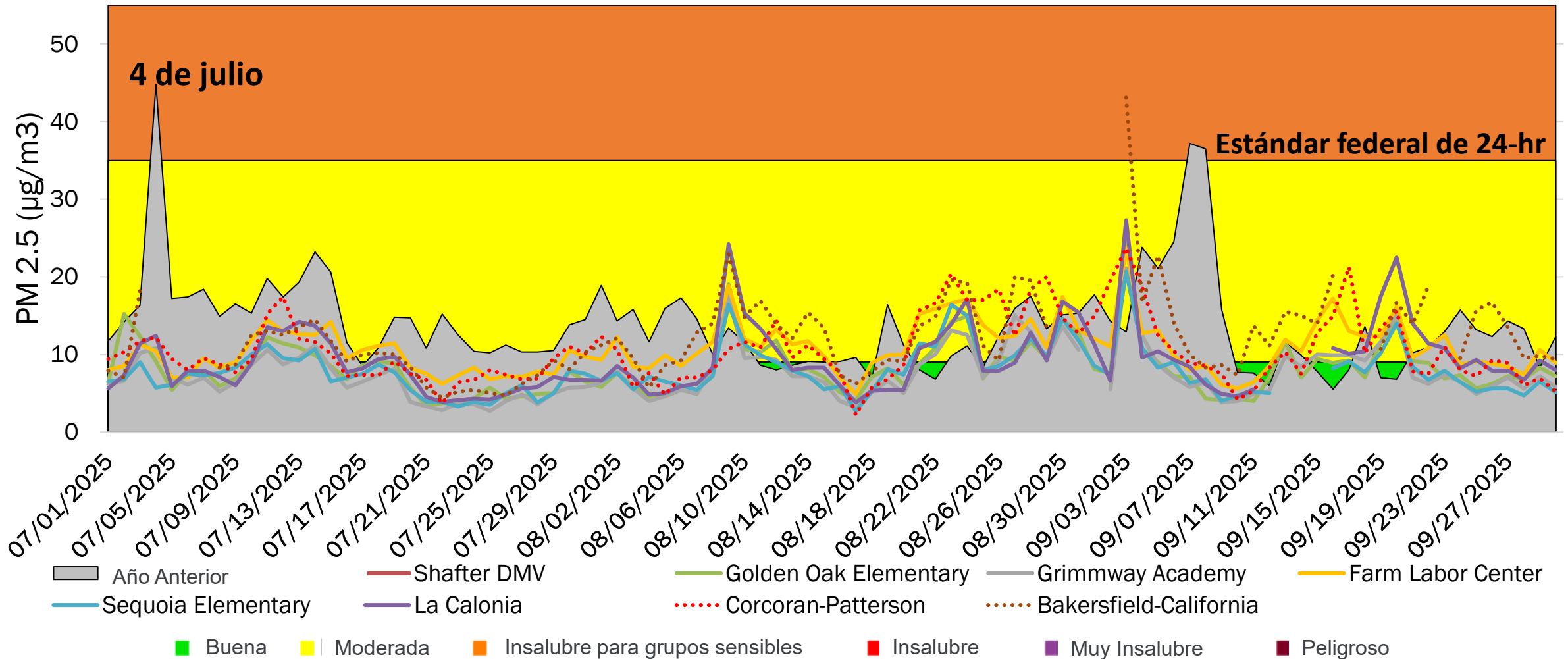
# Comparación Trimestral del Promedio de PM2.5

En general, la calidad del aire ha mejorado a lo largo de los años

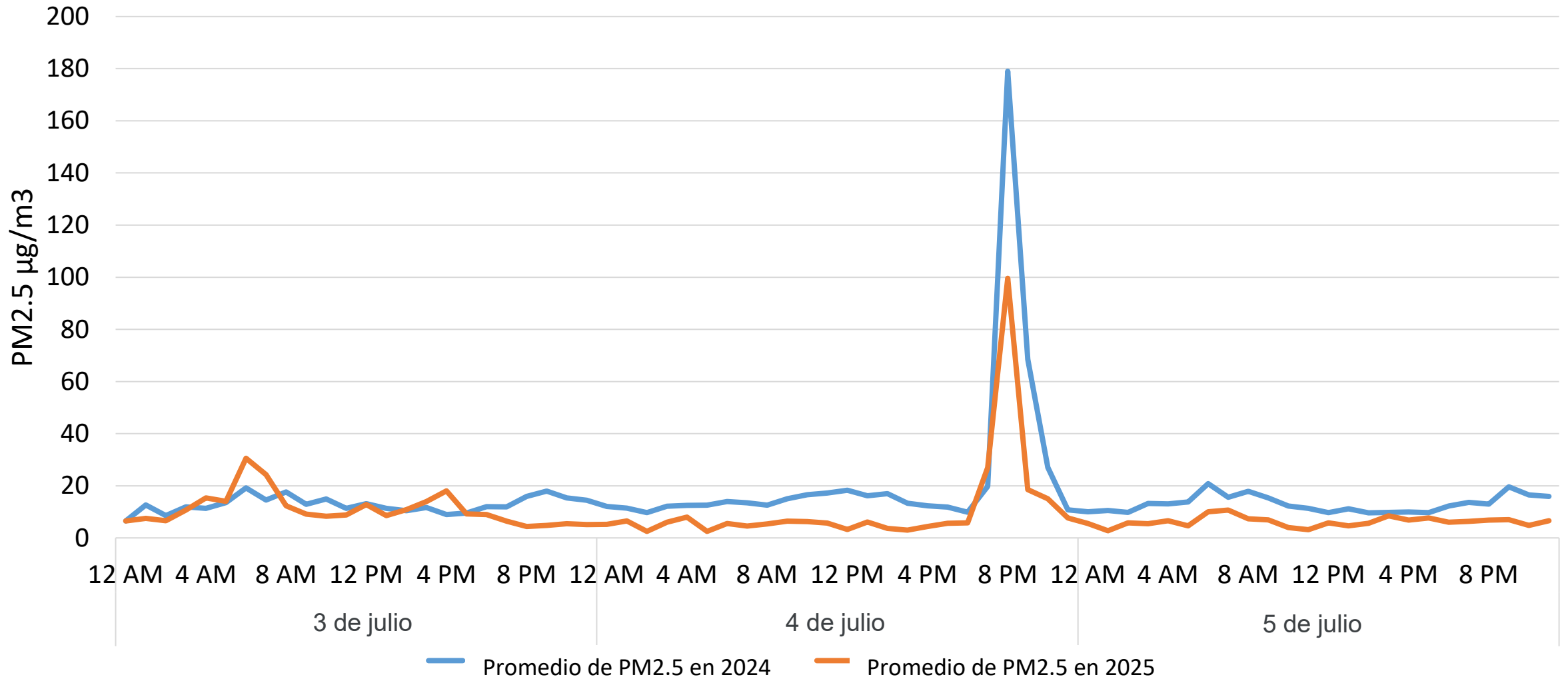


# Promedios Diarios de PM2.5

PM2.5 dentro de los niveles de Bueno a Moderado y por debajo del estándar federal de 24 horas



# 3-5 de julio - 2024 vs 2025

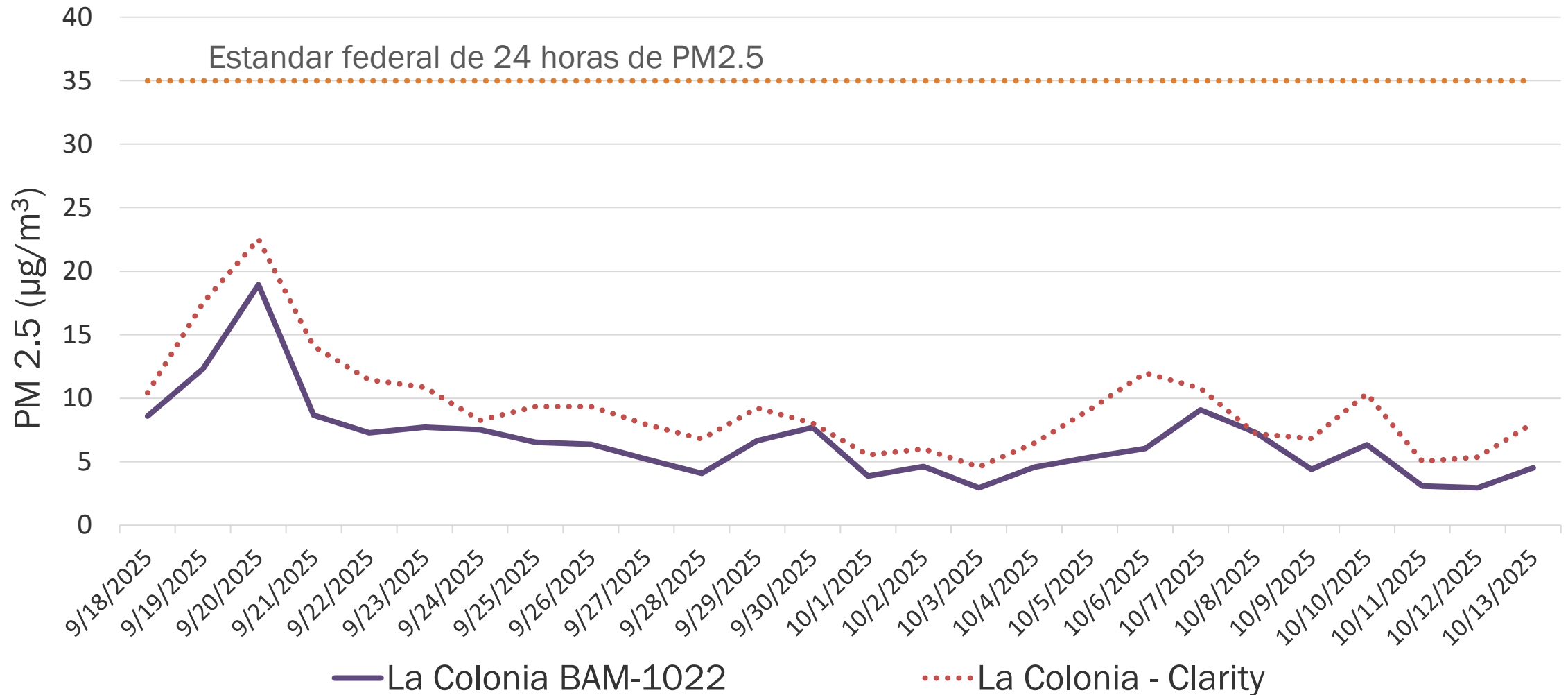


# La Colonia BAM-1022

- El 18 de septiembre de 2025 se instaló un monitor de PM2.5 para reemplazar el sensor de aire de bajo costo que se había implementado en julio de 2024
- Una vez instalado, comparamos los datos del sensor de aire de bajo costo con los del nuevo monitor y observamos que ambos siguieron la misma tendencia, pero el sensor de bajo costo registró promedios más altos



# La Colonia BAM-1022 vs Clarity (LCS) Promedios Diarios



# Comunicando Cambios en la Calidad del Aire



**San Joaquin Valley**  
AIR POLLUTION CONTROL DISTRICT.

## News Release

Para publicación inmediata 06/30/2025      Contacto  
Michelle Rivera (559) 230-6547

Attn: Noticieros locales, clima, y editores de asignación

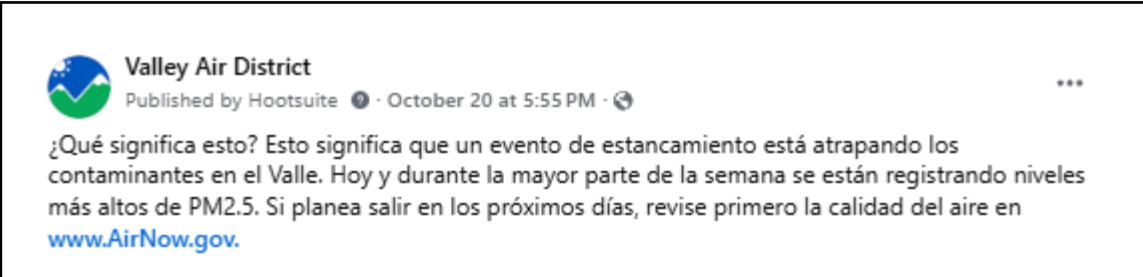
### Los Fuegos Artificiales Aumentan la Contaminación del Aire y los Riesgos para la Salud Pública

*El Distrito del Aire del Valle Urge a los Residentes a Celebrar el 4 de Julio de Manera Segura y Responsable*

El Distrito del Aire del Valle urge a los residentes a limitar el uso de fuegos artificiales personales este 4 de julio debido a su impacto dañino en la calidad del aire y la salud pública. Los fuegos artificiales emiten niveles peligrosos de material particulado fino (PM2.5), que incluye hollín, ceniza y metales. Estos contaminantes pueden causar problemas de salud, especialmente en niños pequeños, adultos mayores y personas con enfermedades respiratorias. Además de afectar la calidad del aire, los fuegos artificiales representan riesgos significativos para la seguridad y contribuyen a la contaminación acústica, lo que a menudo resulta en lesiones, incendios y angustia para mascotas, fauna silvestre, veteranos y miembros de la comunidad.



- Se emiten comunicados de prensa antes de los días conocidos y previstos con alta contaminación
- El Distrito publica actualizaciones en redes sociales como Facebook, X y Nextdoor
- Mantener informados a los departamentos de salud y a las escuelas




**Valley Air District**  
Published by Hootsuite · October 20 at 5:55 PM ·

¿Qué significa esto? Esto significa que un evento de estancamiento está atrapando los contaminantes en el Valle. Hoy y durante la mayor parte de la semana se están registrando niveles más altos de PM2.5. Si planea salir en los próximos días, revise primero la calidad del aire en [www.AirNow.gov](http://www.AirNow.gov).

# Comunicando Cambios en la Calidad del Aire

**San Joaquin Valley Air Pollution Control District** ✓  
Communications Representative Danny Gonzalez • 22 Aug

Smoke from the Coffee Pot Fire in Tulare County is expected to affect the foothills and mountainous communities, and eastern parts of Madera, Fresno, and Tulare counties, as well as the Valley portion of Kern County. Before engaging in any outdoor activities, be sure to check the air quality in your area. For more information, visit [www.valleyair.org/wildfires](http://www.valleyair.org/wildfires).



**Wildfire Impact Update:**  
Possible smoke impacts from wildfires around the state

**Actualización sobre el impacto de los incendios forestales:**  
Posibles impactos del humo de incendios forestales en todo el estado

[www.valleyair.org/wildfires](http://www.valleyair.org/wildfires)

Wildfires  
valleyair.org

Posted to Subscribers of San Joaquin Valley Air Pollution Control District in 4 areas

19 · 53,511 Impressions

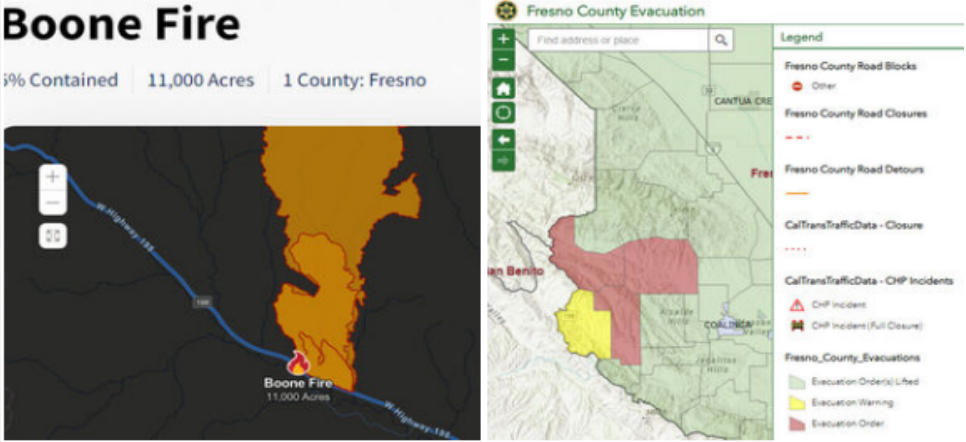
**San Joaquin Valley Air Pollution Control District** ✓  
Outreach & Communications Manager Heather Hei... • 37 min ago • Edited

-> Resources to help protect you from wildfire smoke <-  
Neighbors – we’re on day two of the Boone Fire (near Highway 198 and Boone Lane) and smoke is impacting your area. If you can see ash and smell smoke, you are being impacted by particulate matter pollution and should find an air conditioned/filtered space or leave the area. The District has a wildfire resource page that can keep you up to date on air quality conditions and fire conditions. [www.valleyair.org/wildfires](http://www.valleyair.org/wildfires)

The Valley Air District team in partnership with CCEJN will be in the Coalinga area TODAY (9-4-2024/11am - 2pm) helping residents sign up for our Clean Air Rooms program. You can sign up directly right now at [www.valleyair.org/roompurifier](http://www.valleyair.org/roompurifier) or visit us today and we’ll help you sign up.

Iglesia Apostolica de la Fe en Cristo Jesus  
401 N Coalinga St.  
Coalinga CA 93210

**Boone Fire**  
90% Contained 11,000 Acres 1 County: Fresno



**Fresno County Evacuation**

Find address or place

**Legend**

- Fresno County Road Blocks
- Other
- Fresno County Road Closures
- Fresno County Road Detours
- CalTransTrafficData - Closure
- CalTransTrafficData - CHP Incidents
- CHP Incident
- CHP Incident (Full Closure)
- Fresno County Evacuations
- Evacuation Order(s) Lifted
- Evacuation Warning
- Evacuation Order

# Cómo Reportar una Queja de Contaminación del Aire

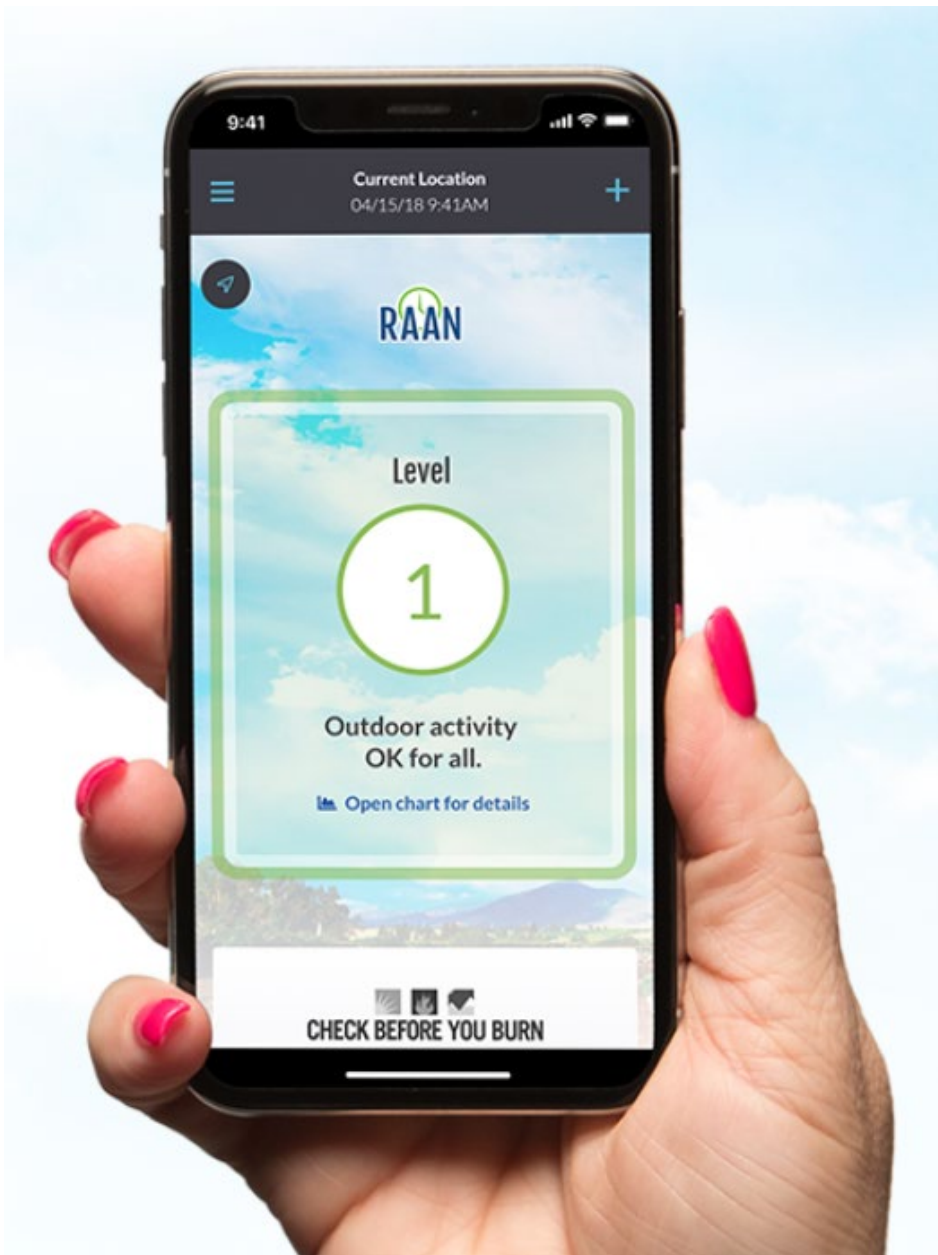
Las quejas se pueden reportar en línea, por teléfono o usando la aplicación Valley Air en su dispositivo móvil

- Las quejas se responden los 365 días del año
- Su información es confidencial
- Dejando su información de contacto permitirá que el Inspector de Calidad del Aire que responda pueda comunicarse con usted

Tulare, Valley portion of Kern

 [\(800\) 926-5550](tel:(800)926-5550)

[valleyair.org/complaints](https://valleyair.org/complaints)



# Datos de Calidad del Aire Comunitario

- Página web de AB 617 del Distrito en: <http://community.valleyair.org/community-air-monitoring>
  - Datos de monitoreo en tiempo actual de la calidad del aire en la comunidad
  - Datos de monitoreo del aire obtenidos de camionetas de monitoreo
  - Reportes trimestrales
- El portal de datos de calidad del aire en todo el estado de CARB (AQview) muestra y proporciona datos de monitoreo del aire comunitario de las comunidades de AB 617
  - Sitio web AQview ubicado en: <https://ww2.arb.ca.gov/es/community-air-quality-portal>
  - Los datos de calidad del aire de las comunidades AB 617 del Valle están disponibles en este sitio web
  - Desarrollo en curso, se agregarán nuevas funciones

# Comentarios/Preguntas