

# Actualización sobre el Monitoreo del Aire en la Comunidad de Shafter

Reunión del Comité Directivo de Shafter  
2 de marzo de 2026

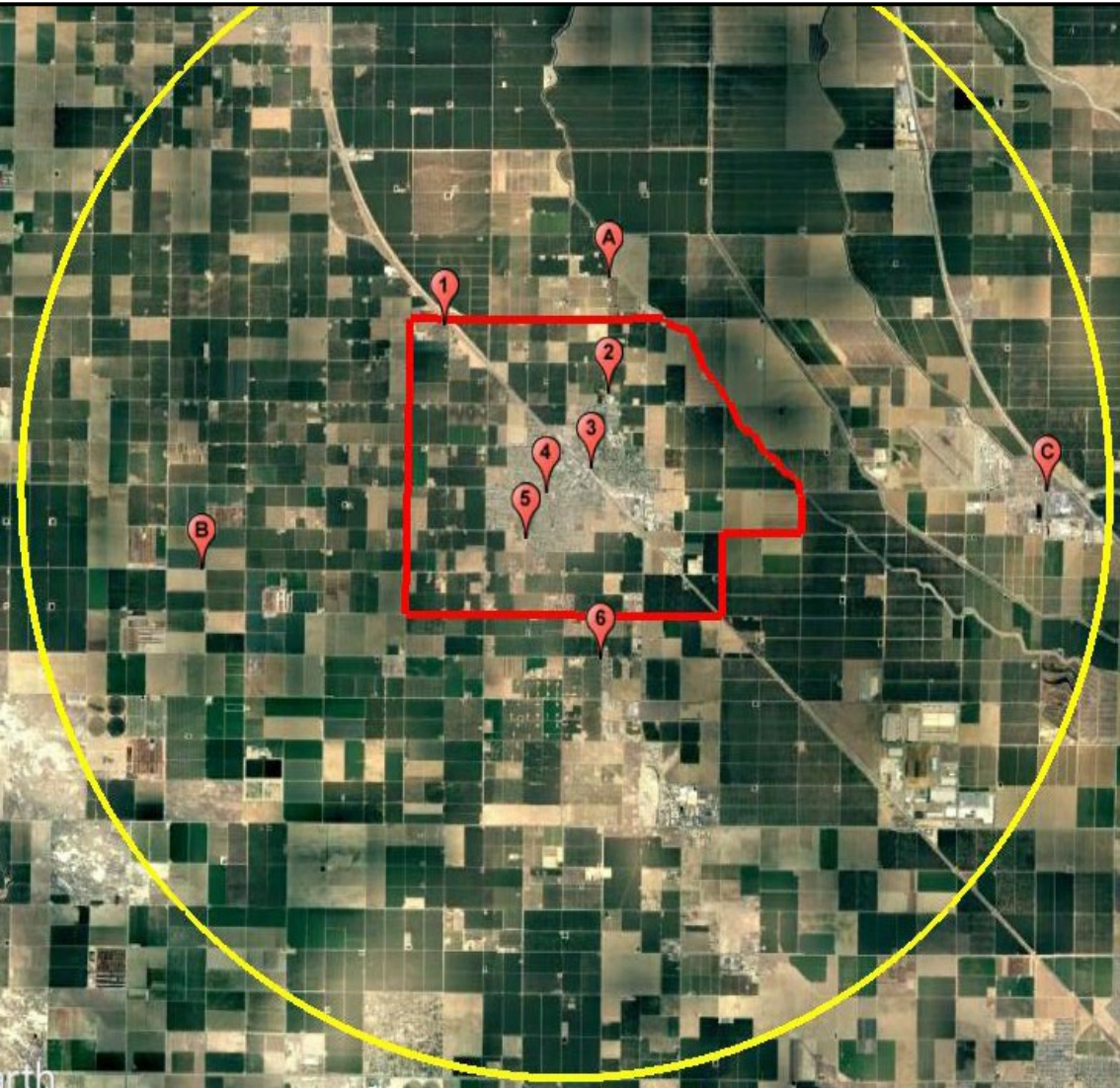
# Actualización de Monitoreo del Aire

Estado de la Implementación del Plan de Monitoreo del Aire en la Comunidad

Revisión de los Datos Recopilados del Monitoreo del Aire

Preguntas, Comentarios y Recomendaciones

# Estado de Implementación del Programa de Monitoreo del Aire en la Comunidad (CAMP)



#	Ubicación	Monitoreo	Listo
1	Farm Labor Center	Remolque de Monitoreo	x
2	Sequoia Elementary	Multi-contaminante	x
3	Shafter DMV	PM2.5	x
4	Golden Oak Elementary	PM2.5	x
5	Grimmway Academy	PM2.5	x
6	Colonia Mexicana	PM2.5	x
A	Al norte de Shafter, en una zona agrícola	Camioneta de Monitoreo	x
B	Al oeste de Shafter, cerca de operaciones lecheras	Camioneta de Monitoreo	x
C	Al este de Shafter, cerca de la Autopista 99 y la Carretera Lerdo	Camioneta de Monitoreo	x

# Plataformas de Monitoreo del Aire en la Comunidad



# Plataformas de Monitoreo del Aire en la Comunidad (cont)



# Plataformas de Monitoreo del Aire en la Comunidad (cont)



# Monitoreo Continuo de la Calidad del Aire en la Comunidad

- El Distrito continúa realizando monitoreo del aire localizado en la comunidad de Shafter
- El último monitor de PM2.5 se instaló en La Colonia el 18 de septiembre de 2025 en el parque pequeño de La Colonia
- La camioneta de monitoreo del aire está disponible para medir contaminantes en las áreas de interés de la comunidad y cerca de los sitios recomendados para el diseño de la red
- La oficina del DMV de Shafter estuvo fuera de servicio debido a un pequeño incendio. Tras realizar las reparaciones necesarias, el servicio PM2.5 se restableció el 3 de noviembre de 2025.

# Actualización del Monitoreo del Aire en Shafter

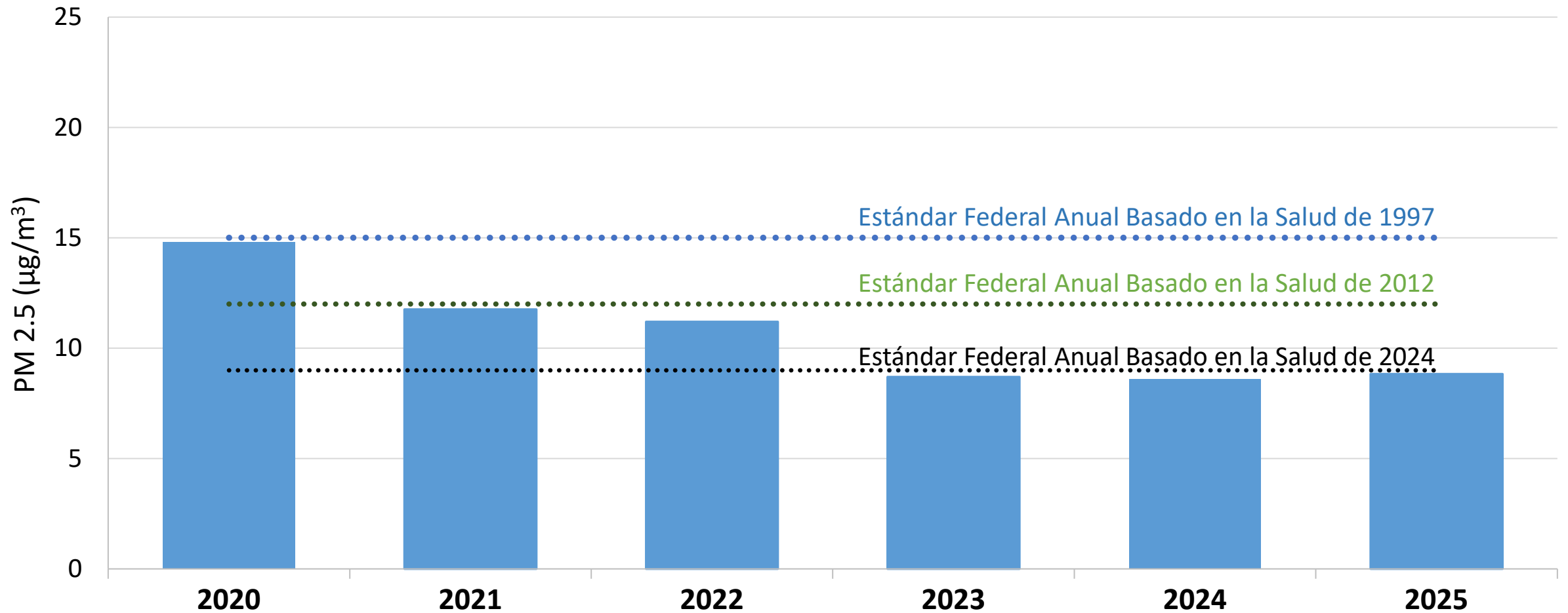
PM2.5 durante el cuarto trimestre muestran una mejora general a lo largo de los años

El nivel diario de PM2.5 permaneció por debajo del estándar federal de 24 horas

Los datos de monitoreo del aire están disponibles en línea en el portal de su comunidad

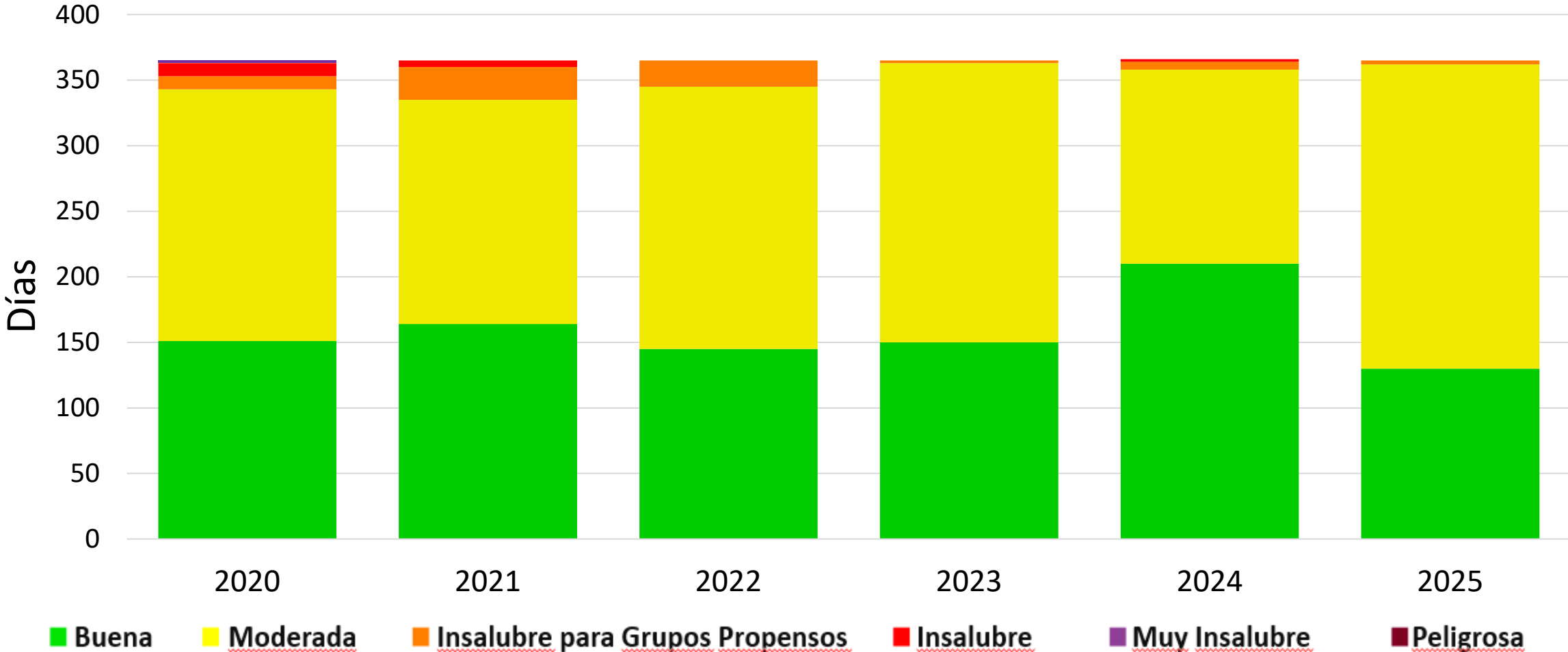
# Promedio Anual de PM2.5 Durante los Últimos 6 Años

Mejor calidad del aire a lo largo de los años



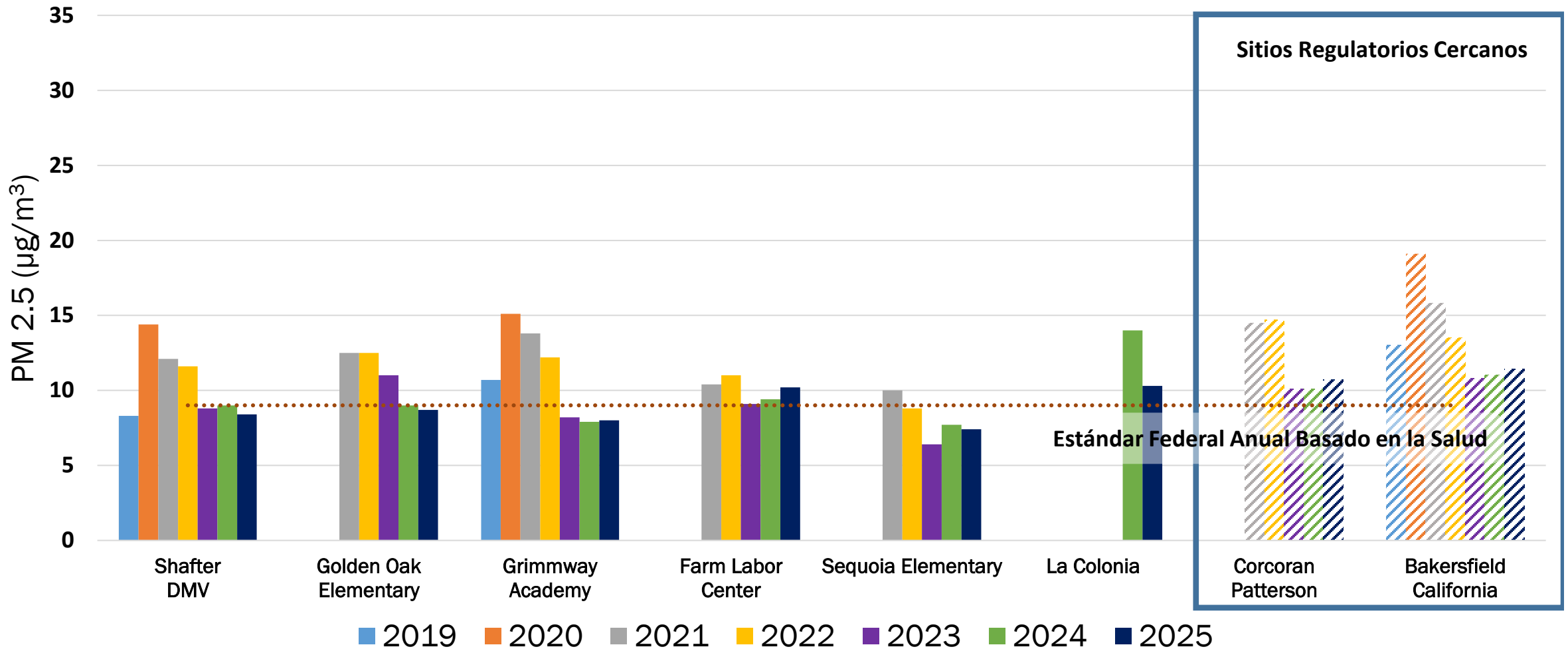
# Días de Calidad del Aire Durante los Últimos 6 Años

Reducción en el número de días insalubres



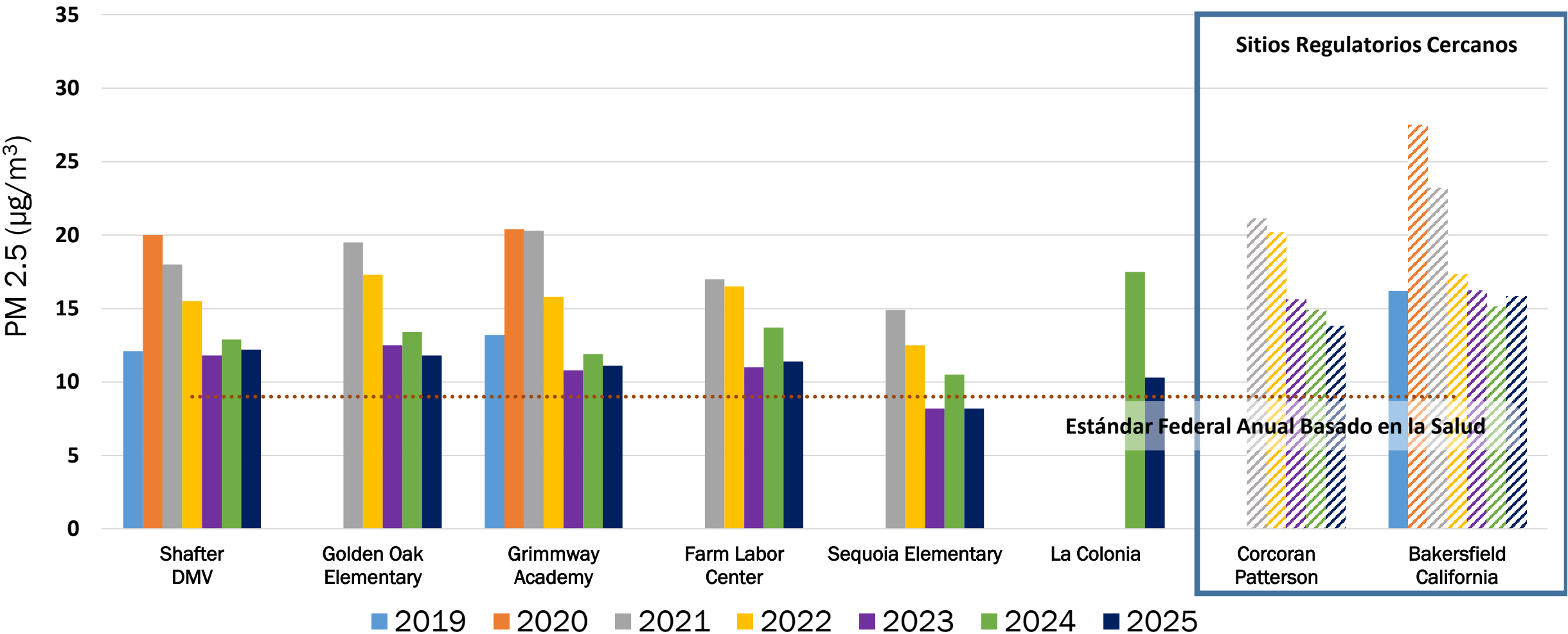
# Comparación del Promedio Anual de PM2.5

En general, se observa una mejora en los niveles anuales de PM2.5 en la mayoría de los sitios



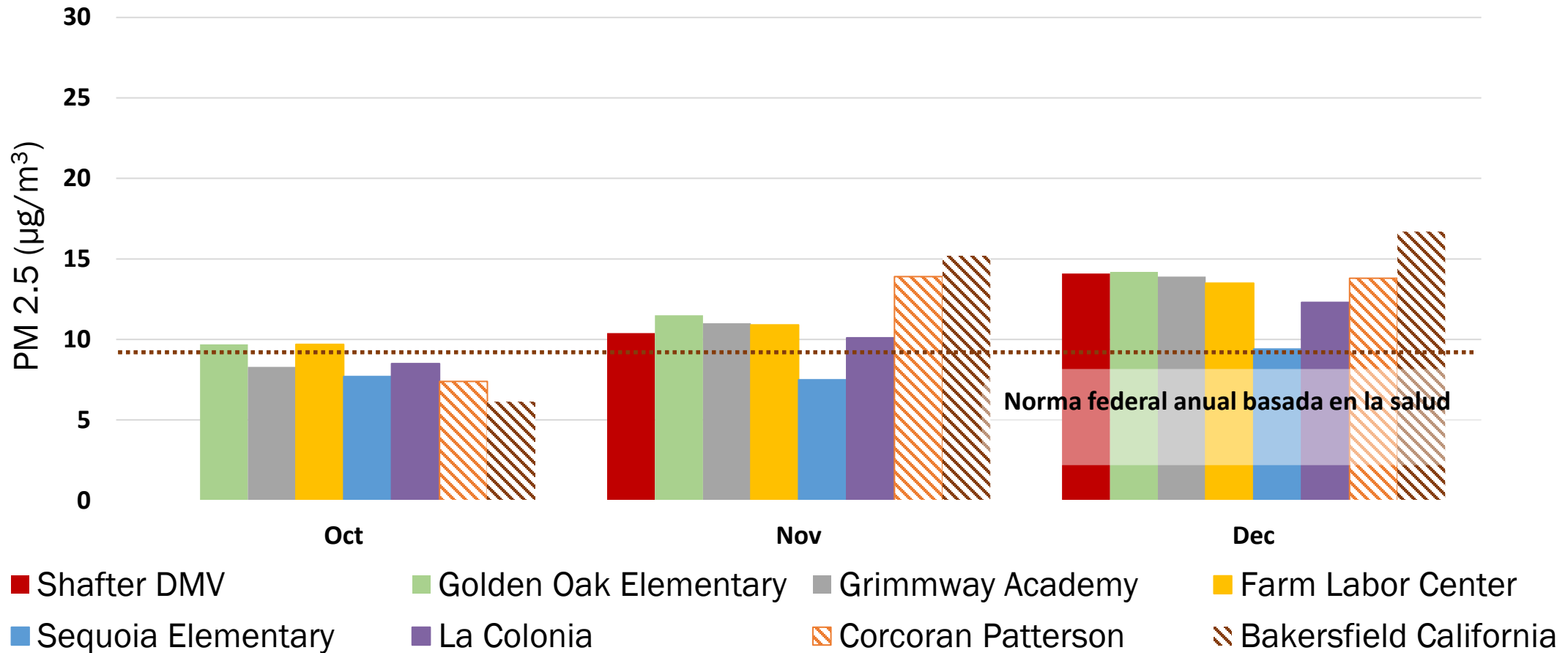
# Comparación del Promedio Trimestral de PM2.5

En general, los niveles trimestrales de PM2.5 están mejorando



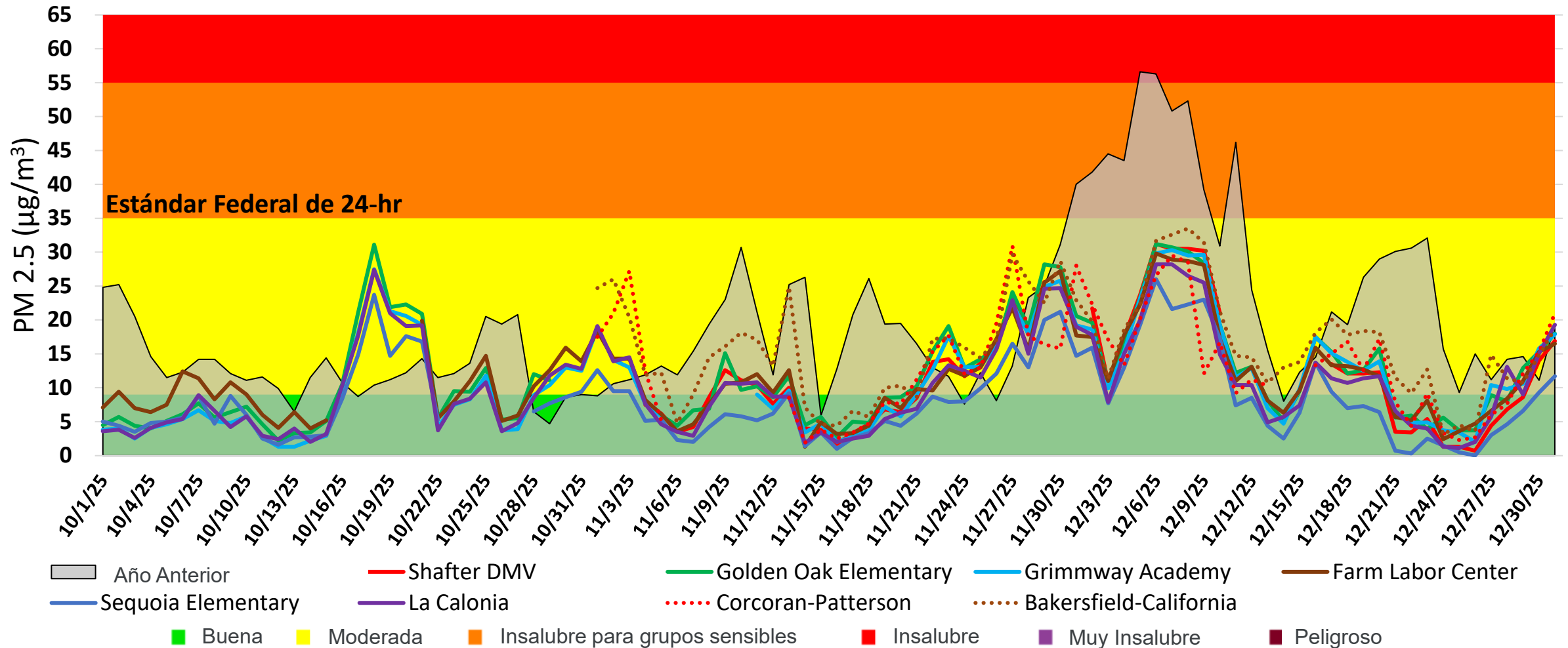
# Comparación del Promedio Mensual de PM2.5

El PM2.5 aumenta mensualmente de octubre a diciembre




# Promedios Diarios de PM2.5

PM2.5 dentro de los niveles de Bueno a Moderado y por debajo del Estándar Federal de 24 horas



# Comunicando Cambios en la Calidad del Aire



## Comunicado de Prensa

Para publicación inmediata 10/29/2025      Contacto  
Attn: Noticieros locales, clima, salud, y editores de asignación      Danny Gonzalez (559) 230-6064

### Proteja la Salud Pública: El Programa de Reducción de Humo de Leña Residencial comienza el 1 de noviembre


*Se urge a los residentes del Valle a ayudar a mejorar la calidad del aire evitando quemar leña este invierno*

Para proteger la salud pública y mejorar la calidad del aire durante el invierno, el Distrito del Aire del Valle urge a los residentes a evitar quemar leña y a utilizar alternativas de calefacción más limpias cuando sea posible. La quema de leña residencial produce contaminación por partículas finas (PM2.5) que afecta significativamente la calidad del aire en los vecindarios y la salud de las comunidades del Valle.

"La salud pública está en el centro de nuestra misión," dijo Jaime Holt, Directora de Comunicaciones del Distrito. "Cada residente puede hacer una verdadera diferencia este invierno simplemente eligiendo no quemar leña. Limitar el uso de chimeneas, estufas de leña y fogatas al aire libre es una de las formas más efectivas de mejorar la calidad del aire en los vecindarios y proteger la salud de la comunidad."



- Se emiten comunicados de prensa antes de los días conocidos y previstos con alta contaminación
- El Distrito publica actualizaciones en redes sociales como Facebook, X y Nextdoor
- Mantener informados a los departamentos de salud y a las escuelas



Valley Air District  
Published by Hootsuite · October 20 at 5:55 PM ·

¿Qué significa esto? Esto significa que un evento de estancamiento está atrapando los contaminantes en el Valle. Hoy y durante la mayor parte de la semana se están registrando niveles más altos de PM2.5. Si planea salir en los próximos días, revise primero la calidad del aire en [www.AirNow.gov](http://www.AirNow.gov).

# Comunicando Cambios en la Calidad del Aire



**San Joaquin Valley Air Pollution Control District** ✓  
Outreach & Communications Manager Heather Hei... • 37 min ago • Edited

-> Resources to help protect you from wildfire smoke <-  
Neighbors – we’re on day two of the Boone Fire (near Highway 198 and Boone Lane) and smoke is impacting your area. If you can see ash and smell smoke, you are being impacted by particulate matter pollution and should find an air conditioned/filtered space or leave the area. The District has a wildfire resource page that can keep you up to date on air quality conditions and fire conditions. [www.valleyair.org/wildfires](http://www.valleyair.org/wildfires)

The Valley Air District team in partnership with CCEJN will be in the Coalinga area TODAY (9-4-2024/11am - 2pm) helping residents sign up for our Clean Air Rooms program. You can sign up directly right now at [www.valleyair.org/roompurifier](http://www.valleyair.org/roompurifier) or visit us today and we’ll help you sign up.

Iglesia Apostolica de la Fe en Cristo Jesus  
401 N Coalinga St.  
Coalinga CA 93210

**Boone Fire**  
90% Contained 11,000 Acres 1 County: Fresno

**Fresno County Evacuation**

Legend:

- Fresno County Road Blocks
- Other
- Fresno County Road Closures
- Fresno County Road Detours
- CalTransTrafficData - Closure
- CalTransTrafficData - CHP Incidents
- CHP Incident
- CHP Incident (Full Closure)
- Fresno County Evacuations
- Evacuation Order(s) Lifted
- Evacuation Warning
- Evacuation Order

# Cómo Reportar una Queja de Contaminación del Aire

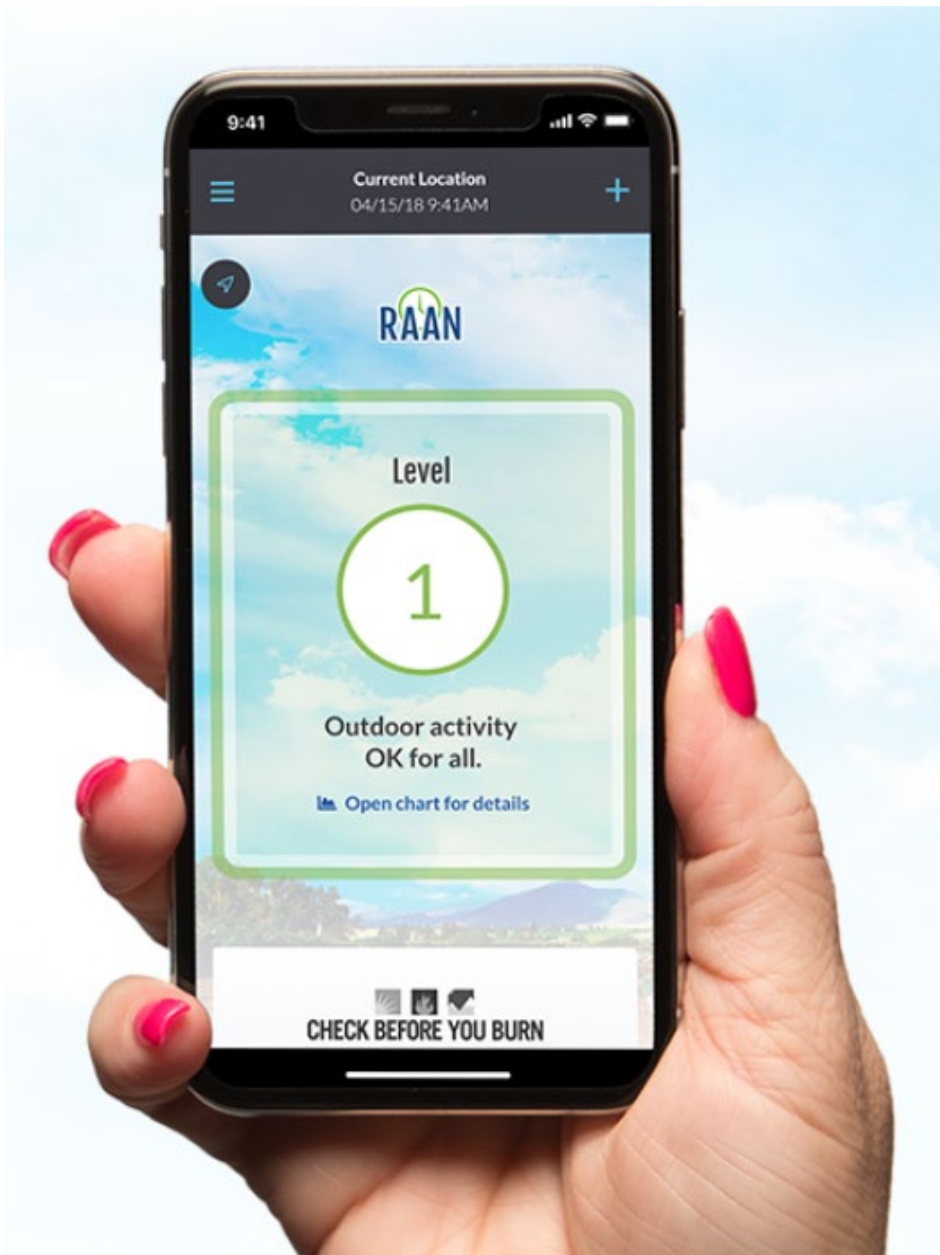
Las quejas se pueden reportar en línea, por teléfono o usando la aplicación Valley Air en su dispositivo móvil

- Las quejas se responden los 365 días del año
- Su información es confidencial
- Dejando su información de contacto permitirá que el Inspector de Calidad del Aire que responda pueda comunicarse con usted

Tulare, Valley portion of Kern

 [\(800\) 926-5550](tel:(800)926-5550)

[valleyair.org/complaints](https://valleyair.org/complaints)



# Datos de Calidad del Aire Comunitario

- Página web de AB 617 del Distrito en: <http://community.valleyair.org/community-air-monitoring>
  - Datos de monitoreo en tiempo actual de la calidad del aire en la comunidad
  - Datos de monitoreo del aire obtenidos de camionetas de monitoreo
  - Reportes trimestrales
- El portal de datos de calidad del aire en todo el estado de CARB (AQview) muestra y proporciona datos de monitoreo del aire comunitario de las comunidades de AB 617
  - Sitio web AQview ubicado en: <https://ww2.arb.ca.gov/es/community-air-quality-portal>
  - Los datos de calidad del aire de las comunidades AB 617 del Valle están disponibles en este sitio web
  - Desarrollo en curso, se agregarán nuevas funciones

# Comentarios/Preguntas