

Proceso de Priorización Comunitaria Año 2

A través de una discusión continua con los residentes del Valle, los defensores, las partes interesadas, y CARB, el Distrito ha recibido un interés significativo en enfocar el proceso de priorización y selección del Distrito en una comunidad ubicada en uno de los tres condados de la región norte del Distrito (San Joaquín, Stanislaus y Merced). El Distrito está de acuerdo en que ha habido recursos significativos y efectivos en el trabajo durante el proceso de selección del primer año para las comunidades en las regiones del sur y central. Por lo tanto, el Distrito enfocó esta ronda de priorización comunitaria en las comunidades desfavorecidas dentro de la región norte. No obstante, el Distrito agradece todas las sugerencias y nominaciones de la comunidad para la priorización de comunidades en todas las regiones del Valle bajo AB 617.

Al identificar la lista potencial de comunidades que se abordarán en la implementación del segundo año de AB 617, el Distrito examinó inicialmente las comunidades más afectadas en la región norte del Distrito, basándose en la herramienta CalEnviroScreen (CES 3.0) del Estado utilizando los siguientes dos criterios:

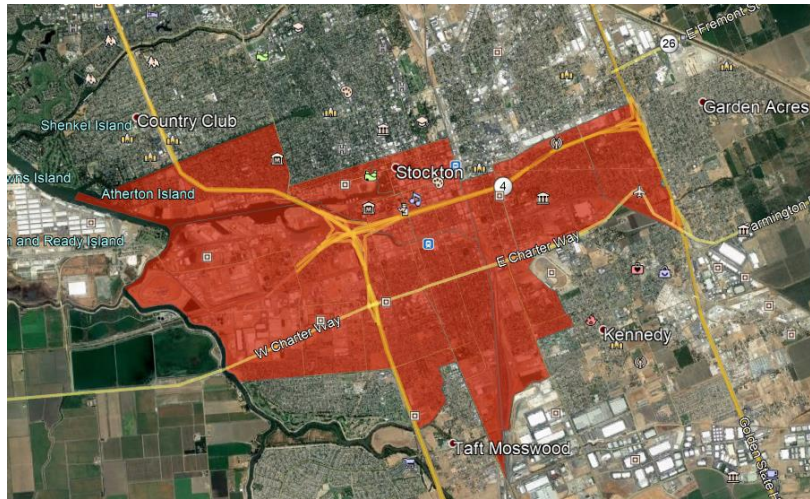
1. ***Las comunidades más afectadas dentro de los tres condados del Norte del Distrito según determinado por CalEnviroScreen, con un puntaje general de CES en el 5% superior en todo el estado:*** El Distrito cree que la verdadera carga en una comunidad debe incluir la carga acumulativa de múltiples factores, incluyendo las condiciones socioeconómicas y los impactos a la salud de otras causas incluida la contaminación del aire. El estado ha desarrollado y utiliza CalEnviroScreen como la herramienta principal para identificar comunidades desfavorecidas en California. La metodología de clasificación en CalEnviroScreen se basa en las cargas acumulativas generales derivadas de los siguientes factores socioeconómicos y de riesgo para la salud:
 - **Ozono:** Promedio de los meses de verano (mayo-octubre) de la concentración diaria máxima de ozono de 8 horas (ppm), promediada durante tres años (2012 a 2014).
 - **PM2.5:** Concentración media anual de PM2.5 (promedio de las medias trimestrales, µg/m3), durante tres años (2012 a 2014).
 - **Materia Particulada de Diésel:** Distribución espacial de las emisiones de materia particulada de diésel de fuentes en carretera y no en carretera para un día de verano en julio de 2012 (kg/día).
 - **Contaminantes del Agua Potable:** Índice de contaminantes del agua potable para contaminantes seleccionados.
 - **Uso de Pesticida:** Total de libras de ingredientes activos de pesticidas seleccionados (filtrados por peligros y volatilidad) utilizados en la producción agrícola por milla cuadrada, promedió más de tres años (2012 a 2014).

- **Emisiones Tóxicas de Instalaciones:** Concentraciones ponderadas por toxicidad de emisiones químicas modeladas al aire por emisiones de instalaciones e incineración fuera del sitio (promedio de 2011 a 2013).
- **Densidad de Tráfico:** Suma de los volúmenes de tráfico ajustados por la longitud del segmento de la carretera (vehículo-kilómetros por hora) dividido por la longitud total de la carretera (kilómetros) dentro de los 150 metros del límite del tramo censal (2013).
- **Sitios de Saneamiento:** Suma de sitios ponderados dentro de cada tramo censal, es decir, calificados en una escala ponderada de 0 a 12 en consideración tanto del tipo de sitio como del estado.
- **Amenazas a las Aguas del Subsuelo:** Suma de puntajes ponderados para sitios dentro de cada sección censal.
- **Instalaciones y Generadores de Residuos Peligrosos:** Suma de las instalaciones de residuos peligrosos permitidos y los generadores de residuos peligrosos dentro de cada sección censal (los datos de residuos peligrosos son de 2012 a 2014).
- **Aguas Deterioradas:** Número sumado de contaminantes en todos los cuerpos de agua designados como deteriorados dentro del área (2012).
- **Sitios e Instalaciones de Residuos Sólidos:** Suma de sitios e instalaciones de desechos sólidos ponderados (a partir de diciembre de 2016).
- **Asma:** Tasa de visitas al departamento de emergencias (ED, por sus siglas en inglés) modelada espacialmente y ajustada por edad para el asma por 10,000 (promedio de 2011 a 2013).
- **Enfermedad Cardiovascular:** Tasa de visitas al departamento de emergencias (ED) modelada espacialmente y ajustada por edad para Infarto Agudo de Miocardio (AMI, por sus siglas en inglés) por 10,000 (promedio de 2011 a 2013).
- **Infantes con Bajo Peso al Nacer:** Porcentaje de bajo peso al nacer (promedio de 2006 a 2012).
- **Nivel Educativo:** Porcentaje de la población mayor de 25 años con educación inferior a la secundaria (estimación de 5 años, 2011 a 2015).
- **Hogares de Bajos Ingresos con Carga de Vivienda:** Porcentaje de hogares en un tramo censal que son tanto de bajos ingresos (que representan menos del 80% de los ingresos familiares medios del área de HUD) como de graves cargas por los costos de vivienda (que pagan más del 50% de sus ingresos a los costos de vivienda) (Estimaciones de 5 años, 2009 a 2013).
- **Aislamiento Lingüístico:** Porcentaje de hogares con dominio limitado del inglés (2011 a 2015).
- **Pobreza:** Porcentaje de la población que vive por debajo del doble del nivel federal de pobreza (estimación de 5 años, 2011 a 2015).
- **Desempleo:** Porcentaje de la población mayor de 16 años desempleada y elegible para la fuerza laboral. Excluye a jubilados, estudiantes, amas de casa, personas institucionalizadas, excepto prisioneros, aquellos que no buscan trabajo y personal militar en servicio activo (estimación de 5 años, 2011 a 2015).

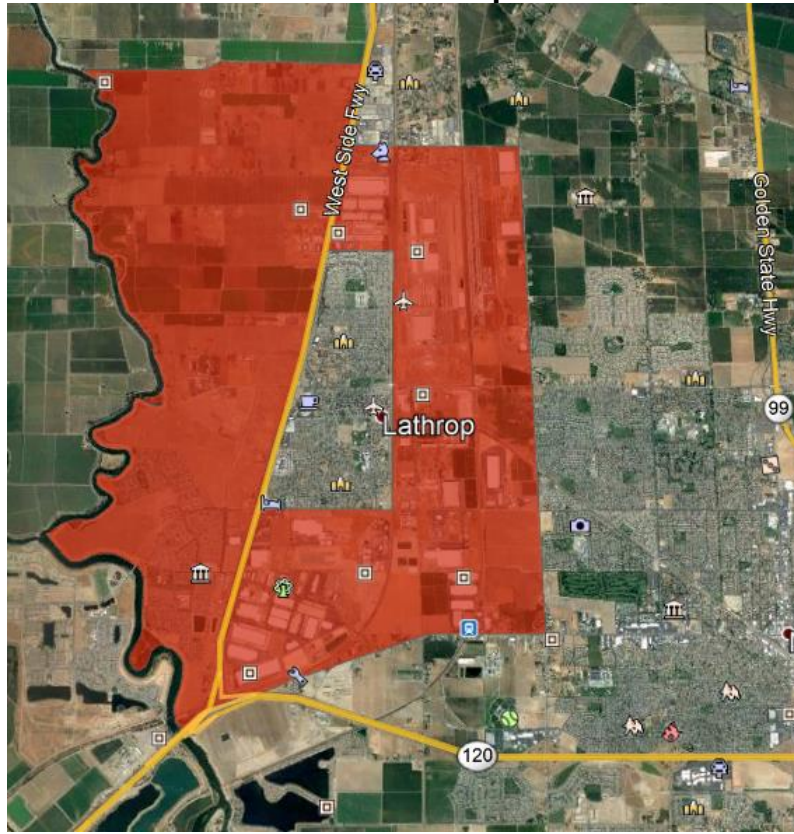
2. **Comunidades con un alto puntaje de CalEnviroScreen para PM2.5, materia particulada de diésel y características de carga de contaminación:** Para garantizar que el Distrito se enfocara en comunidades que fueron particularmente afectadas por contaminantes dañinos del aire, el Distrito se centró en la carga de contaminación, PM2.5, y los puntajes de emisiones de partículas de diésel para los tramos censales identificados en el paso 1. PM2.5, y las emisiones de partículas de diésel en particular, son más indicativos de las cargas de contaminación del aire que el puntaje general de CES.

Utilizando los criterios anteriores, con el fin de presentar la priorización preliminar de las comunidades, el Distrito identificó inicialmente los 25 tramos censales principales en la región norte del Valle del Distrito. Luego, el Distrito aglomeró estos tramos censales y las localidades circundantes en 5 comunidades identificables en todo el Valle del Norte (enumeradas de norte a sur):

Suroeste Stockton



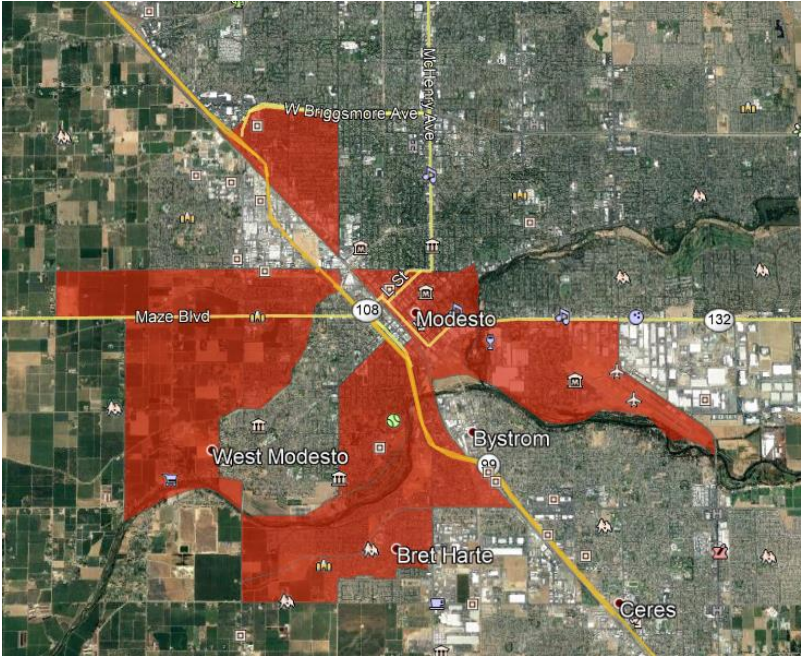
Lathrop



Riverbank



Suroeste Modesto



Noroeste Merced



Priorizando las Comunidades para Acción bajo AB 617

Para garantizar que la priorización de la comunidad se llevara a cabo de una manera que se enfocara en la exposición a la contaminación del aire y la vulnerabilidad socioeconómica de acuerdo con el Plan de Protección del Aire de la Comunidad de CARB, el Distrito observó una serie de factores para priorizar las comunidades identificadas para la acción bajo AB 617. Aunque la exposición a los altos niveles de todos los contaminantes del aire tienen un impacto en la salud pública, numerosos estudios han indicado que la exposición prolongada a altas concentraciones de PM2.5 pueden tener un impacto aún mayor en la salud, incluyendo la disminución de la función pulmonar, hipertensión, enfermedades cardíacas, cáncer e insuficiencia cardíaca. Debido a esto, el Plan Marco prioriza PM2.5 y PM de diésel y otros tóxicos del aire. Los siguientes factores y cargas asociadas se utilizaron para priorizar las 5 comunidades identificadas:

- **Puntuación General CES 3.0 (carga: 20%)**
- **Carga de Contaminación General (carga: 20%)**
- **Puntuación de PM2.5 (carga: 30%)**
- **Puntuación de PM de Diésel (carga: 30%)**

Priorización Recomendada de las Comunidades del Valle para Año 2 de AB 617

Utilizando la metodología anterior, las comunidades identificadas fueron evaluadas para proporcionar una lista priorizada para todo el Valle de San Joaquín. Con base en los resultados del análisis del Distrito en la Tabla 1 y la Tabla 2 a continuación, el Distrito está considerando recomendar que CARB seleccione el suroeste de Stockton para los recursos del segundo año para el desarrollo de programas comunitarios de monitoreo del aire y reducción de emisiones.

Tabla 1 Resumen del Rango de Percentiles Estatales para los Indicadores entre los Tramos Censales en las Comunidades Identificadas de la Región Norte del Distrito

Puntaje de Percentil CalEnviroScreen 3.0							
Rango	Comunidades Identificadas	Puntaje Total CES	Puntaje PM 2.5	Puntaje PM de Diésel	Puntaje de Carga de Contaminación	Población de la Comunidad	Área (Mila ²)
1	S.O. Stockton	100*	94	74	100	50,938	12.2
2	S.O. Modesto	100*	93	77	99	42,975	12.7
3	N.O. Merced	98	93	70	93	2,406	1.1
4	Lathrop	99	82	41	100	6,006	14.4
5	Riverbank	97	93	47	99	5,003	1.0

*Puntuación más alta del tramo censal

Tabla 2 Resumen de Puntajes de CES y Características de la Comunidad entre los Tramos Censales en las Comunidades Identificadas de la Región Norte del Distrito

Puntaje Bruto CalEnviroScreen 3.0						
Rango	Comunidades Identificadas	Puntaje Total CES	Puntaje PM 2.5	Puntaje PM de Diesel	Puntaje de Carga de Contaminación	Puntaje Total Ponderado
Carga		20%	30%	30%	20%	100%
1	S.O. Stockton	82.49*	13.61	24.12	74.48	427.1
2	S.O. Modesto	78.52*	12.89	25.26	71.92	415.3
3	N.O. Merced	63.40	12.89	22.83	60.88	355.7
4	Lathrop	71.30	12.05	13.47	80.10	379.4
5	Riverbank	62.64	12.89	15.31	70.56	351.0

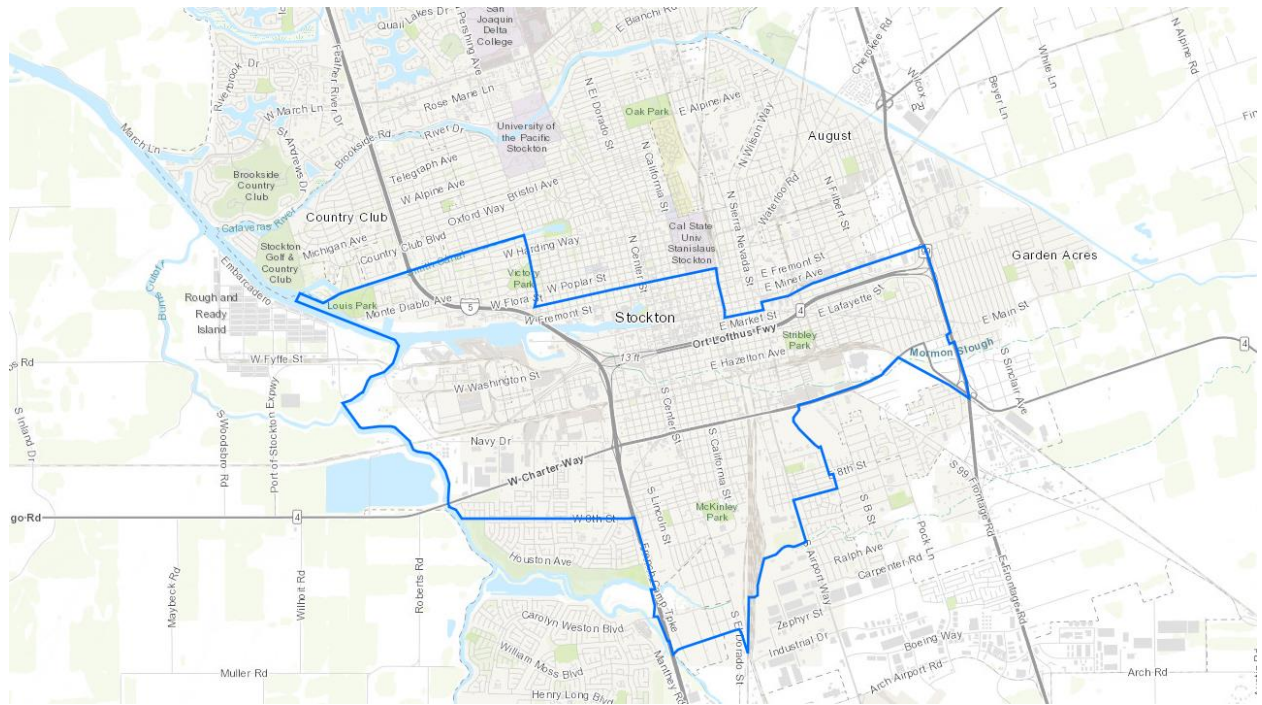
*Puntuación más alta del tramo censal

Suroeste Stockton

Stockton es el área metropolitana más grande en la región norte del Distrito, con una población estimada actual de más de 310,000. Varias autopistas muy transitadas pasan por la ciudad de Stockton, incluyendo la autopista interestatal 5 y las autopistas 99 y 4, lo que contribuye a una cantidad significativa de emisiones de PM2.5 en la comunidad. Específicamente, Suroeste Stockton (Figura 1) es una comunidad densamente poblada dentro de la Ciudad de Stockton directamente impactada por grandes autopistas, el Puerto de Stockton, locomotoras de carga, fuentes industriales y emisiones que viajan a favor del viento desde la parte norte de la ciudad.

La comunidad propuesta del Suroeste Stockton definida en la Figura 1 tiene aproximadamente 12.2 millas cuadradas y tiene una población estimada de 51,000. Utilizando la herramienta estatal CalEnviroScreen 3.0 (CES), toda la comunidad propuesta del Suroeste Stockton se ubica en el 5% de las comunidades más desfavorecidas de California y contiene el tramo censal mejor clasificado en la región norte del distrito (condados de San Joaquín, Stanislaus y Merced) para puntaje general de CES. Esta comunidad también ocupó el puesto más alto en impactos de PM2.5, y el segundo más alto en exposición a PM de diésel, en comparación con todas las demás comunidades desfavorecidas en los condados norte del distrito. Además, la mayor parte de la comunidad se encuentra dentro del límite de Comunidades Transformativas del Clima (TCC, por sus siglas en inglés) (Rise Stockton), que permite al Distrito y la comunidad aprovechar los recursos para maximizar los beneficios bajo AB617.

Figura 1 Comunidad de Suroeste Stockton



La comunidad del Suroeste Stockton se ve afectada por una serie de indicadores de salud y contaminación. La siguiente tabla resume los puntajes porcentuales (basados en la comparación estatal en CES) entre los tramos censales ubicados en las comunidades más afectadas en los tres condados del norte del distrito de San Joaquín, Stanislaus y Merced. Como indica este resumen, la comunidad del Suroeste Stockton incluye los percentiles más altos entre sus tramos censales para la carga general (contaminación, pobreza e indicadores de población), concentraciones de PM2.5 y carga de contaminación, y el segundo más alto entre estas comunidades para PM de diésel, con muchos promedios que exceden el 90avo percentil para el estado. Específicamente, el puntaje promedio general de CES, la exposición a PM2.5 y los valores de la carga de contaminación están por encima del 90avo percentil. Cabe señalar que esta comunidad incluye el tramo censal con el puntaje general más alto de CES (percentil 100 en todo el estado) en la región norte del Distrito, que representa una serie de factores socioeconómicos y de salud (asma, enfermedad cardiovascular, bajo peso al nacer, nivel educativo, hogares de bajos ingresos con carga de vivienda, aislamiento lingüístico, pobreza y desempleo).