

# Componentes de la Carta Estatutaria del Comité Directivo

- Objetivos del comité
- Funciones y responsabilidades
- Procedimiento de Reuniones Comunes del Comité
  - Deliberación y Consenso
  - Frecuencia de reuniones
  - Fechas, horarios y lugares de reuniones para garantizar la accesibilidad
  - Uso de servicios de facilitación
  - Uso de los servicios de interpretación en las reuniones del comité directivo y otros eventos de alcance

# Objetivos del Comité Directivo Comunitario

- Identificar las áreas de preocupación por la fuentes de contaminación del aire (dentro y fuera de la Comunidad) y los sitios de receptores sensibles
- Revisar la información disponible existente sobre la calidad del aire
- Diseminar y solicitar información a las partes interesadas de la comunidad que cada miembro del comité representa
- A través de la función de asesoría del Comité, asistir al Distrito con el desarrollo de:
  - El plan de monitoreo del aire será implementado por julio de 2019
  - El Programa de Reducción de Emisiones Comunitarias será adoptado por la Mesa Directiva del Distrito antes de octubre de 2019

# Funciones y responsabilidades del Comité

- Para informar su papel de asesorar al Distrito en su desarrollo del Programa de Reducción de Emisiones de la Comunidad (CERP, por sus siglas en inglés), los miembros del Comité discutirán una variedad de temas que incluyen:
  - Problemas de la comunidad y fuentes contribuyentes para desarrollar un entendimiento compartido del desafío de la contaminación del aire de la comunidad;
  - Quién tiene la responsabilidad y la autoridad para abordar estas cuestiones;
  - Estrategias propuestas para los programas comunitarios de reducción de emisiones;
  - Mecanismos para colaborar con otras agencias;
  - Enfoques para la divulgación comunitaria adicional;
  - Otros temas de interés para el comité

# Funciones y responsabilidades del comité (cont.)

- El comité discutirá los elementos principales del Programa de Reducción de Emisiones de la Comunidad a medida que se desarrollen, incluyendo:
  - Participación de la comunidad;
  - El perfil de la comunidad y la evaluación técnica;
  - objetivos y estrategias; el plan de ejecución y métricas para seguir el progreso
  - Los miembros oficiales de gobierno del comité actúan como participantes de pleno derecho en el comité, excepto que cumplen una función de asesoría, no una función de voto, en los procesos finales de creación de consenso y toma de decisiones

# Funciones y responsabilidades del comité (cont.)

- Participación de los miembros del comité:
  - Se espera que los miembros (o los suplentes designados) asistan a todas las reuniones del comité, en su totalidad, durante todo el año antes a la adopción del Programa de Reducción de Emisiones de la Comunidad
  - Si el miembro principal no puede asistir, el suplente designado en la lista del comité directivo puede asistir en su ausencia y deliberar en nombre del miembro principal
    - El miembro principal es responsable de trabajar con el Distrito para garantizar que el suplente se mantenga informado los procesos del comité
  - Para alentar la participación activa, si un miembro principal o su suplente no ha asistido a tres reuniones consecutivas del comité directivo, su membresía puede ser revocada

# Consideraciones Claves del Procedimiento de Reuniones Comunes del Comité

- Deliberación y Consenso
  - Se emplearán facilitadores profesionales e imparciales para respaldar al comité directivo en la organización general, el orden y el enfoque de la reunión, resolver conflictos y ayudar a alcanzar un consenso para asegurar que se cumplan las metas y los objetivos de esta carta estatutaria.
  - Lograr el consenso total del comité directivo puede no ser siempre posible. Sin embargo, se harán esfuerzos razonables para capturar todas las perspectivas que se expresaron en actas de reuniones, documentos del comité e informes relacionados, incluyendo el Programa de Reducción de Emisiones de la Comunidad final

# Consideraciones Claves del Procedimiento de Reuniones Comunes del Comité (cont.)

- Calendario de Reuniones y Agendas
  - Tras el consenso acuerdo del comité, los horarios de las reuniones pueden ajustarse con aviso previo adecuado
  - Las agendas y los temas de la agenda serán informados por los comentarios del comité, desarrollados por el Distrito del Aire, e incluirán la hora, la fecha, la duración, la ubicación y los temas que se discutirán
- Accesibilidad/Acomodación
  - Las reuniones del comité directivo y otros eventos asociados con el comité deben llevarse a cabo en instalaciones que puedan acomodar a los miembros cubiertos por la Acta de Americanos con Discapacidades
  - Los servicios de interpretación se brindarán en español en todas las reuniones y, según sea necesario, en otros idiomas con una solicitud con un mínimo de 48 horas de anticipación.

# Comentarios Recibidos y Abordados

- La Carta Estatutaria debe indicar claramente que las fuentes de emisiones que existen fuera del límite de la Comunidad, pero que pueden afectar a la Comunidad, pueden tratarse como si estuvieran dentro de los límites de la Comunidad.
  - Hecho (ya permitido por el “Plan de Acción” del estado)
- La función de asesoría de los miembros del Comité que son representantes de agencias gubernamentales debe trasladarse del Anexo A, “Criterios de selección del Comité Directivo de la Comunidad AB 617”, a la propia Carta Estatutaria
  - Hecho (nada nuevo, ya es parte de los criterios de selección de membresía)



# No se han recibido comentarios

- No se recibieron comentarios sobre una pregunta: si un “Código de Conducta” o un “Acuerdo de Participación” era necesario o deseable
  - Debido a que ya se había preparado para el Borrador de la Carta Estatutaria, se incluye un Acuerdo de Participación como Anexo B

## Pregunta Clave– ¿El Comité:

- Quiere el Acuerdo de Participación, o
- Aprobar la Carta Estatutaria sin Acuerdo de Participación?



# Fuentes de Emisiones dentro de la Comunidad de Shafter

14 de enero de 2019

Brian Clements

Gerente de Servicios Técnicos

Distrito del Aire del Valle de San Joaquín

# Criterio de Emisiones Contaminantes

- TOG: Gases Orgánicos Totales
- ROG: Gases Orgánicos Reactivos (utilizados por ARB)
- VOC: Compuestos Orgánicos Volátiles (utilizados por EPA y SJV)
- CO: Monóxido de Carbono
- NO<sub>x</sub>: Óxidos de Nitrógeno
- SO<sub>x</sub>: Óxidos de Azufre
- PM: Materia Particulada (Partículas)
- PM<sub>10</sub>: Materia Particulada < 10 Micrones in diámetro
- PM<sub>2.5</sub>: Materia Particulada < 2.5 Micrones in diámetro
- NH<sub>3</sub>: Amoniaco

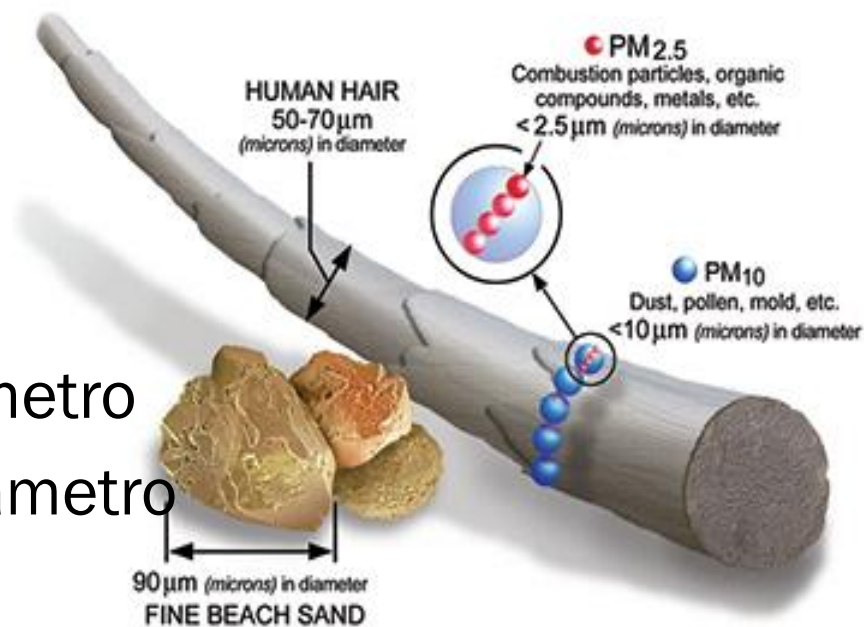


Image courtesy of the U.S. EPA

# Emisiones Tóxicas del Aire

- Contaminantes Peligrosos del Aire (HAPs) – EPA
  - 190 compuestos enumerados
- Contaminantes Tóxicos del Aire (TACs) – CARB
  - 797 compuestos enumerados
- Ejemplos de tóxicos del aire
  - Partículas del motor diésel de camiones y generadores de escape
  - Benceno y formaldehído y de automóviles y camiones usando gasolina
  - Benceno, etilbenceno, naftaleno en vapores de pintura
  - Benceno, tolueno, etilbenceno y xileno (BTEX) de campos de petróleo y actividades de gasolineras
  - Plomo, cromo, níquel y otros metales del polvo de campo y carreteras

# Fuentes de Emisiones en Shafter

- Varios tipos de fuentes contribuyen a las emisiones dentro de la comunidad
- Fuentes Estacionarias (Reguladas por el Distrito)
  - Gasolineras, talleres de carrocería, generadores diésel de respaldo, actividades de la industria petrolera
  - 31 instalaciones permitidas
- Fuentes Móviles en la Carretera (Jurisdicción Estatal y Federal)
  - Vehículos y camiones
  - Carreteras principales (Hwy 43, Lerdo Hwy, Shafter Ave)
- Fuentes Móviles Fuera de la Carretera (Jurisdicción Estatal y Federal)
  - Tractores Ag, empacadoras, cosechadoras, montacargas, equipos de construcción
- Fuentes en Toda el Área (Reguladas por Varias Agencias)
  - Combustión de combustible residencial, productos de consumo, pesticidas y fertilizantes, agricultura, cocinar, polvo arrastrado por el viento, polvo de carreteras

# Trabajo por el Distrito para Cuantificar las Emisiones

- Emisiones actuales reportadas anualmente al Distrito por las instalaciones permitidas
- Las emisiones se cuantifican utilizando:
  - Proceso anual, combustible o tasa de uso
  - Factor de emisiones
    - Datos de monitoreo
    - Prueba de fuente
    - Datos de EPA o CARB
    - Límite de Permiso
    - Otros datos

# Resumen de Emisiones de Shafter

Categoría de Fuente	Emisiones (toneladas/año)		
	NOx	PM2.5	VOC
Fuente Estacionaria	3.2	5.7	11.9
Móvil - En Carretera	94.9	1.7	20.9
Móvil - Fuera de Carretera	24.1	1.1	3.1
Toda el Área	15.4	20.6	85.4
<b>Total</b>	<b>137.6</b>	<b>29.1</b>	<b>121.3</b>

Categoría de Fuente	Emisiones (% del total por contaminante)		
	NOx	PM2.5	VOC
Fuente Estacionaria	2.3%	19.6%	9.8%
Móvil - En Carretera	69.0%	5.8%	17.2%
Móvil - Fuera de Carretera	17.5%	3.8%	2.6%
Toda el Área	11.2%	70.8%	70.4%
<b>Total</b>	<b>100%</b>	<b>100%</b>	<b>100%</b>

- Las emisiones tóxicas del aire de las fuentes estacionarias del Distrito son 0.62 toneladas/año



# Emisiones de Fuentes Estacionarias en Shafter

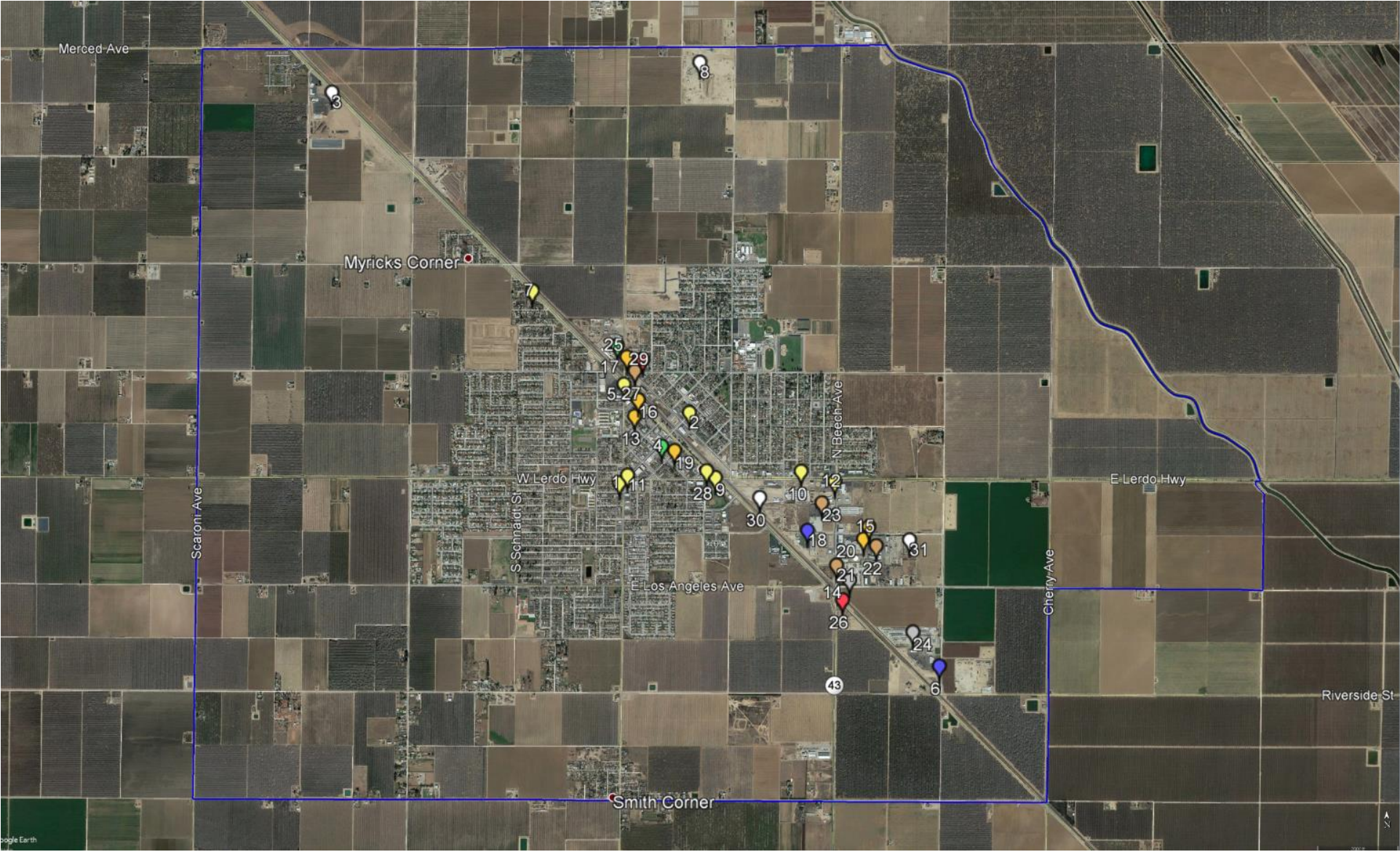
Nombre de Instalación	NOx (tpa)
CA Resources Production	2.99
Con-Fab CA	0.03
City of Shafter-Cen Valley Hwy	0.03
City of Shafter-Shafter Ave	0.03
Omni Family Health	0.02

Nombre de Instalación	PM2.5 (tpa)
Global Fabricators	2.86
Shar Craft	1.17
CA Resources Production	0.81
Shafter-Wasco Ginning	0.51
Con-Fab CA	0.30

Nombre de Instalación	VOC (tpa)
CA Resources Production	4.21
Global Fabricators	2.10
Fox Petroleum	1.72
Jaco Hill	1.31
Shar Craft	0.71

Nombre de Instalación	Nombre del Tóxico	Tóxicos del Aire (tpa)
Fox Petroleum	Toluene	0.14
Jaco Hill	Toluene	0.11
Shafter-Wasco Ginning	Aluminum	0.08
Greg's Petroleum	Toluene	0.05
Fox Petroleum	Xylenes	0.04

# Instalaciones Permitidas del Distrito en Shafter



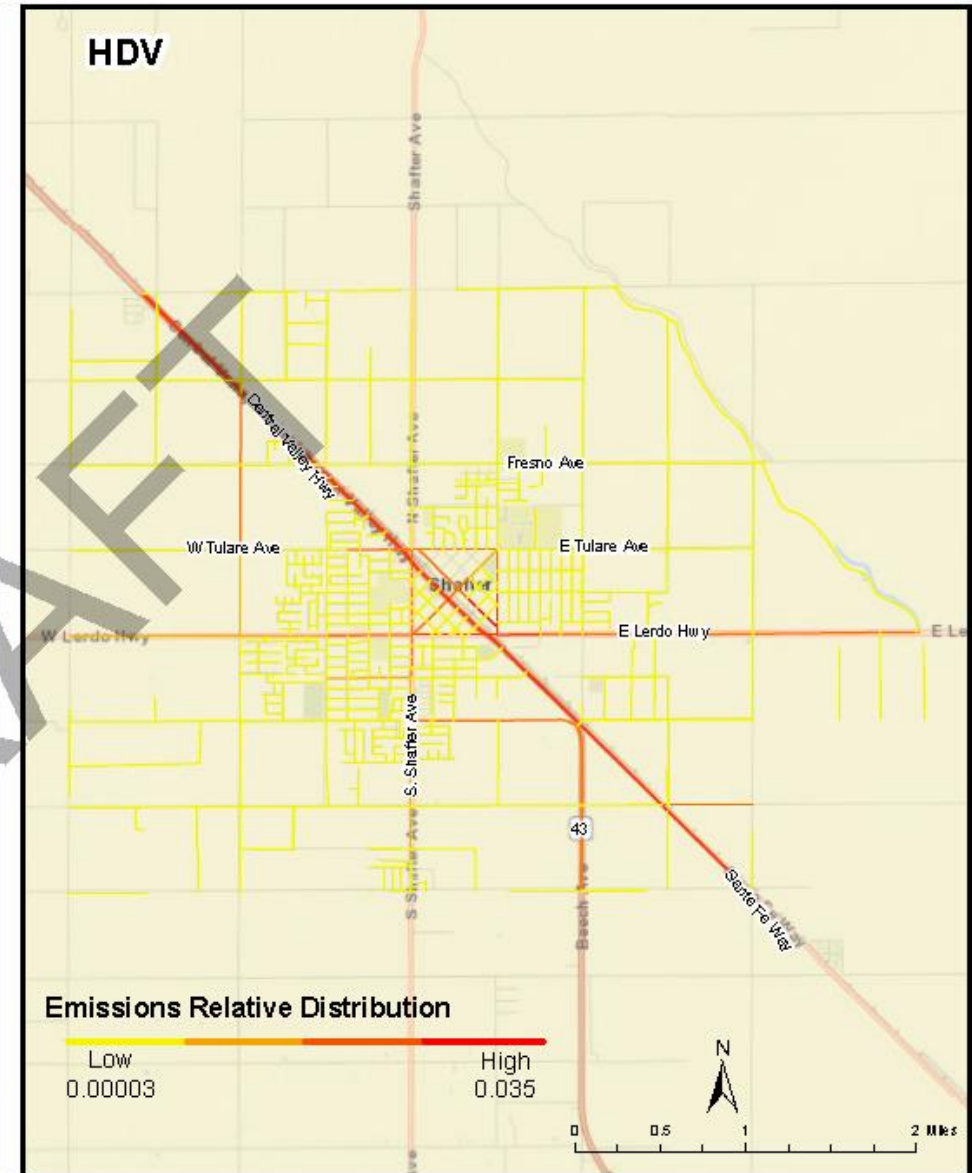
# Emisiones de Área en Shafter

<b>Categorías (5 Contribuyentes Mayores)</b>	<b>NOx (tpa)</b>
<b>Combustión de Combustible Residencial</b>	9.1
<b>Procesamiento de Alimentos y Ag</b>	3.4
<b>Servicio y Comercial</b>	2.0
<b>Manufacturas e Industriales</b>	0.6
<b>Otro Combustible de Combustión</b>	0.2

<b>Categorías (5 Contribuyentes Mayores)</b>	<b>VOC (tpa)</b>
<b>Productos de Consumo</b>	30.6
<b>Revestimientos y Solventes Arquitectónicos</b>	13.1
<b>Pesticidas / Fertilizantes</b>	11.2
<b>Impresión</b>	6.8
<b>Comercialización del Petróleo</b>	6.1

<b>Categorías (5 Contribuyentes Mayores)</b>	<b>PM2.5 (tpa)</b>
<b>Agricultura</b>	9.9
<b>Cocinar</b>	6.9
<b>Polvo Arrastrado por el Viento</b>	1.8
<b>Combustión de Combustible Residencial</b>	0.8
<b>Polvo de Carretera sin Pavimentar</b>	0.6

# Emisiones de Fuentes Móviles en Shafter



# Emisiones de Fuentes Móviles en Shafter

Fuentes Móviles	Emisiones (toneladas/año)		
	NOx	PM2.5	VOC
<b>Vehículos Pesados en Carretera</b>	73.0	1.5	3.7
<b>Vehículos Ligeros en Carretera</b>	21.9	0.2	17.2
<b>Vehículos todo Terreno</b>	24.0	1.1	3.1
<b>Total</b>	<b>118.9</b>	<b>2.8</b>	<b>24.0</b>