

Control de Emisiones para Fuentes Reguladas Comunidad de Shafter

13 de mayo de 2019

Brian Clements

Gerente del Programa de Servicios Técnicos

Distrito del Control de Contaminación del Aire del Valle de San Joaquín

Reducciones de Emisiones Enfocadas en la Comunidad

- El proceso del Programa de Reducción de Emisiones Comunitarias (CERP) del AB 617 brinda oportunidades para identificar e implementar reducciones de emisiones enfocadas en la comunidad
- El conocimiento y los comentarios locales del Comité Directivo son vitales
- El primer paso para identificar nuevas oportunidades de reducción de emisiones es comprender los esfuerzos de aire limpio en la comunidad hasta la fecha

Décadas de Normas de Calidad del Aire Estrictas

- El Distrito ha evaluado e implementado medidas estrictas de control en todas las fuentes estacionarias bajo su jurisdicción en los esfuerzos para reducir la contaminación del aire y cumplir con los estándares de salud
 - Adoptado más de 650 reglas y modificaciones de reglas
 - Gran progreso realizado desde 1990: reducción del 85% en la contaminación del aire
- El análisis continuo es necesario para demostrar que las reglas siguen cumpliendo con los requisitos de control estatales y federales
 - Análisis de BARCT de AB 617 (<http://community.valleyair.org/best-available-retrofit-control-technology-barct>)
 - Nuevo Plan PM2.5 para el Valle de San Joaquín (<https://www.valleyair.org/pmplans>)

Controles de Emisión de Fuentes Estacionarias Existentes

- Reglas prohibitorias de fuentes específicas adoptadas para reducir las emisiones de fuentes fijas y otras
 - Regulación IV (Prohibiciones)
 - Regulación VII (Contaminantes Tóxicos del Aire)
 - Regulación VIII (Prohibiciones de PM10 Fugitivo)
 - Regulación IX (Fuentes Móviles e Indirectas)
- Enlace Web : <http://www.valleyair.org/rules/1ruleslist.htm>

Controles de Emisiones de Fuentes Estacionarias Existentes

[Rule 4001](#) NEW SOURCE PERFORMANCE STANDARDS

[Rule 4002](#) NATIONAL EMISSION STANDARDS FOR HAZARDOUS AIR POLLUTANTS

[Rule 4101](#) VISIBLE EMISSIONS

[Rule 4102](#) NUISANCE

[Rule 4103](#) OPEN BURNING

[Rule 4104](#) REDUCTION OF ANIMAL MATTER

[Rule 4105](#) COMMERCIAL OFFSITE MULTIUSER HAZARDOUS WASTE AND NONHAZARDOUS WASTE DISPOSAL FACILITIES

[Rule 4106](#) PRESCRIBED BURNING AND HAZARD REDUCTION BURNING

[Rule 4201](#) PARTICULATE MATTER CONCENTRATION

[Rule 4202](#) PARTICULATE MATTER - EMISSION RATE

[Rule 4203](#) PARTICULATE MATTER EMISSIONS FROM INCINERATION OF COMBUSTIBLE REFUSE

[Rule 4204](#) COTTON GINS

[Rule 4301](#) FUEL BURNING EQUIPMENT

[Rule 4302](#) INCINERATOR BURNING

[Rule 4303](#) ORCHARD HEATERS

[Rule 4304](#) EQUIPMENT TUNING PROCEDURE FOR BOILERS, STEAM GENERATORS, AND PROCESS HEATERS

[Rule 4305](#) BOILERS, STEAM GENERATORS, AND PROCESS HEATERS - PHASE 2

[Rule 4306](#) BOILERS, STEAM GENERATORS, AND PROCESS HEATERS - PHASE 3

[Rule 4307](#) BOILERS, STEAM GENERATORS, AND PROCESS HEATERS - 2.0 MMBTU/HR TO 5.0 MMBTU/HR ([RULE 4307 CERTIFIED UNITS](#))

[Rule 4308](#) BOILERS, STEAM GENERATORS, AND PROCESS HEATERS - 0.075 MMBTU/HR TO LESS THAN 2.0 MMBTU/HR ([CERTIFIED WATER HEATERS](#))

[Rule 4309](#) DRYERS, DEHYDRATORS, AND OVENS

[Rule 4311](#) FLARES

[Rule 4313](#) LIME KILNS

[Rule 4320](#) ADVANCED EMISSION REDUCTION OPTIONS FOR BOILERS, STEAM GENERATORS, AND PROCESS HEATERS GREATER THAN 5.0 MMBTU/HR ([RULE 4320 FAQs](#))

[Rule 4351](#) BOILERS, STEAM GENERATORS, AND PROCESS HEATERS - PHASE 1

[Rule 4352](#) SOLID FUEL FIRED BOILERS, STEAM GENERATORS, AND PROCESS HEATERS

[Rule 4354](#) GLASS MELTING FURNACES

[Rule 4354](#) GLASS MELTING FURNACES

[Rule 4401](#) STEAM-ENHANCED CRUDE OIL PRODUCTION WELLS ([RULE 4401 FAQs](#))

[Rule 4402](#) CRUDE OIL PRODUCTION SUMPS

[Rule 4404](#) HEAVY OIL TEST STATION - KERN COUNTY

[Rule 4405](#) OXIDES OF NITROGEN EMISSIONS FROM EXISTING STEAM GENERATORS USED IN THERMALLY ENHANCED OIL RECOVERY - CENTRAL AND WESTERN KERN COUNTY FIELDS

[Rule 4406](#) SULFUR COMPOUNDS FROM OIL-FIELD STEAM GENERATORS - KERN COUNTY

[Rule 4407](#) IN-SITU COMBUSTION WELL VENTS

[Rule 4408](#) GLYCOL DEHYDRATION SYSTEMS

[Rule 4409](#) COMPONENTS AT LIGHT CRUDE OIL PRODUCTION FACILITIES, NATURAL GAS PRODUCTION FACILITIES, AND NATURAL GAS PROCESSING FACILITIES

[Rule 4453](#) REFINERY VACUUM PRODUCING DEVICES OR SYSTEMS

[Rule 4454](#) REFINERY PROCESS UNIT TURNAROUND

[Rule 4455](#) COMPONENTS AT PETROLEUM REFINERIES, GAS LIQUIDS PROCESSING FACILITIES, AND CHEMICAL PLANTS

[Rule 4501](#) ALTERNATE COMPLIANCE FOR BEST AVAILABLE RETROFIT CONTROL TECHNOLOGY (BARCT)

[Rule 4550](#) CONSERVATION MANAGEMENT PRACTICES - [CMP list](#)

[Rule 4565](#) BIOSOLIDS, ANIMAL MANURE, AND POULTRY LITTER OPERATIONS

[Rule 4566](#) ORGANIC MATERIAL COMPOSTING OPERATIONS

[Rule 4570](#) CONFINED ANIMAL FACILITIES

[Rule 4601](#) ARCHITECTURAL COATINGS

[Rule 4602](#) MOTOR VEHICLE ASSEMBLY COATINGS

[Rule 4603](#) SURFACE COATING OF METAL PARTS AND PRODUCTS, PLASTIC PARTS AND PRODUCTS, AND PLEASURE CRAFTS

[Rule 4604](#) CAN AND COIL COATING OPERATIONS

[Rule 4605](#) AEROSPACE ASSEMBLY AND COMPONENT COATING OPERATIONS

[Rule 4606](#) WOOD PRODUCTS AND FLAT WOOD PANELING PRODUCTS COATING OPERATIONS

[Rule 4607](#) GRAPHIC ARTS AND PAPER, FILM, FOIL AND FABRIC COATINGS

[Rule 4610](#) GLASS COATING OPERATIONS

[Rule 4612](#) MOTOR VEHICLE AND MOBILE EQUIPMENT COATING OPERATIONS

[Rule 4621](#) GASOLINE TRANSFER INTO STATIONARY STORAGE CONTAINERS, DELIVERY VESSELS, AND BULK PLANTS

[Rule 4622](#) GASOLINE TRANSFER INTO MOTOR VEHICLE FUEL TANKS

[Rule 4623](#) STORAGE OF ORGANIC LIQUIDS

[Rule 4624](#) TRANSFER OF ORGANIC LIQUID

[Rule 4625](#) WASTEWATER SEPARATORS

[Rule 4641](#) CUTBACK, SLOW CURE, AND EMULSIFIED ASPHALT, PAVING AND MAINTENANCE OPERATIONS

[Rule 4642](#) SOLID WASTE DISPOSAL SITES

[Rule 4651](#) SOIL DECONTAMINATION OPERATIONS

[Rule 4652](#) COATINGS AND INK MANUFACTURING

[Rule 4653](#) ADHESIVES AND SEALANTS

[Rule 4661](#) ORGANIC SOLVENTS

[Rule 4662](#) ORGANIC SOLVENT DEGREASING OPERATIONS

[Rule 4663](#) ORGANIC SOLVENT CLEANING, STORAGE, AND DISPOSAL

[Rule 4672](#) PETROLEUM SOLVENT DRY CLEANING OPERATIONS

[Rule 4681](#) RUBBER TIRE MANUFACTURING

[Rule 4682](#) POLYSTYRENE, POLYETHYLENE, AND POLYPROPYLENE PRODUCTS MANUFACTURING

[Rule 4684](#) POLYESTER RESIN OPERATIONS

[Rule 4691](#) VEGETABLE OIL PROCESSING OPERATIONS

[Rule 4692](#) COMMERCIAL CHARBROILING

[Rule 4693](#) BAKERY OVENS

[Rule 4694](#) WINE FERMENTATION AND STORAGE TANKS

[Rule 4695](#) BRANDY AGING AND WINE AGING OPERATIONS

[Rule 4701](#) INTERNAL COMBUSTION ENGINES - PHASE 1

[Rule 4702](#) INTERNAL COMBUSTION ENGINES ([CERTIFIED EQUIPMENT FOR INTERNAL COMBUSTION ENGINES](#))

[Rule 4703](#) STATIONARY GAS TURBINES

[Rule 4801](#) SULFUR COMPOUNDS

[Rule 4802](#) SULFURIC ACID MIST

[Rule 4901](#) WOOD BURNING FIREPLACES AND WOOD BURNING HEATERS

[Rule 4902](#) RESIDENTIAL WATER HEATERS ([CERTIFIED WATER HEATERS](#))

[Rule 4905](#) NATURAL GAS-FIRED, FAN-TYPE CENTRAL FURNACES

Controles de Emisiones de Fuentes Estacionarias Existentes

REGLA 4701

MOTORES DE COMBUSTIÓN INTERNA – FASE 1 (Adoptada el 21 de mayo de 1992; Modificada el 17 de diciembre de 1992; Modificada el 20 de octubre de 1994; Modificada el 16 de Marzo de 1995; Modificada el 19 de diciembre de 1996; Modificada el 12 de noviembre de 1998; Modificada el 19 de diciembre de 2002; Modificada el 21 de agosto de 2003)

REGLA 4702

MOTORES DE COMBUSTIÓN INTERNA – (Adoptada el 21 de agosto de 2003; Modificada el 16 de junio de 2005; Modificada el 20 abril de 2006; Modificada el 18 de enero de 2007; Modificada el 18 de agosto de 2011; Modificada el 14 de noviembre de 2013)

Permisos del Distrito de Fuentes Estacionarias

- Distrito requiere permisos para fuentes estacionarias de contaminación del aire
 - Las condiciones exigibles garantizan el cumplimiento de las regulaciones de calidad del aire
- Los permisos del Distrito son aplicadas a fuentes nuevas y expandidas
 - Revisión de Fuente Nueva (Rule 2201)
 - Mejor Tecnología de Control Disponible (BACT)
 - Asegurar ninguna violación de NAAQS
 - Asegurar que no se crea ningún nuevo riesgo para la salud
 - Notificación Pública Multilingüe
- El Distrito no emitirá un permiso para una fuente nueva o modificada a menos que cumpla con todos estos requisitos

Controles de Emisión de Tóxicos del Aire

- El programa integrado de tóxicos del aire combina los requisitos del Distrito, el gobierno estatal y federal
 - Revisión de Fuente Nueva (evita nuevos riesgos)
 - Reglas prohibitorias de tóxicos del aire del Distrito (Regulación VII)
 - Tecnología de Control Máxima Alcanzable Federal (MACT)
 - Estándares Nacionales de Emisiones de Contaminantes Peligrosos del Aire (NESHAPS)
 - Medidas de Control del Aire Tóxico de California (ATCMs)
 - AB 2588 Programa de “Zonas Conflictivas” de Tóxicos del Aire
 - Subvenciones de Incentivos (chimeneas, combustión de diesel, etc.)

Programas de Subvenciones Incentivas

- **Negocios**
 - Camiones, tractores, equipos de construcción pesados, montacargas, equipos de carga, césped y jardín eléctricos
- **Agencias Públicas**
 - Autobuses escolares, autobuses de tránsito, vehículos de baja contaminación, cargadores de vehículos eléctricos, camiones pesados de residuos, infraestructura de combustible alternativo
- **Residencias**
 - Reparaciones y reemplazos de automóviles, reemplazo de chimeneas, cortadoras de césped eléctricas y otros equipos de jardín, vehículos eléctricos
- Muchos más programas de incentivos se encuentran aquí: <http://valleyair.org/grants/>



Reducción de Emisiones de Fuentes Móviles

- El Distrito no puede regular las emisiones del tubo de escape de fuentes móviles
- Extensos esfuerzos del Distrito para regular indirectamente las fuentes móviles
 - Revisión de Fuente Indirecta (ISR) - Primera y única regla en la nación que requiere la mitigación de los aumentos de emisiones de los nuevos desarrollos
 - Acuerdos Voluntarios de Reducción de Emisiones(VERA)
 - Regulación de E-Trip que requiere que los empleadores grandes implementen planes de transporte alternativos (alentar el uso de compartir el vehículo, vanpooling, etc.)
 - Comentario de la Ley de Calidad Ambiental de California (CEQA)– Las decisiones sobre el uso del suelo corresponden a las ciudades y los condados locales

Actualización sobre las Emisiones de Fuentes Estacionarias de la Comunidad de Shafter

13 de mayo de 2019

Brian Clements

Gerente de Servicios Técnicos

Distrito para el Control de la Contaminación del Aire del Valle de San Joaquín

Actualización Continua del Inventario de Emisiones

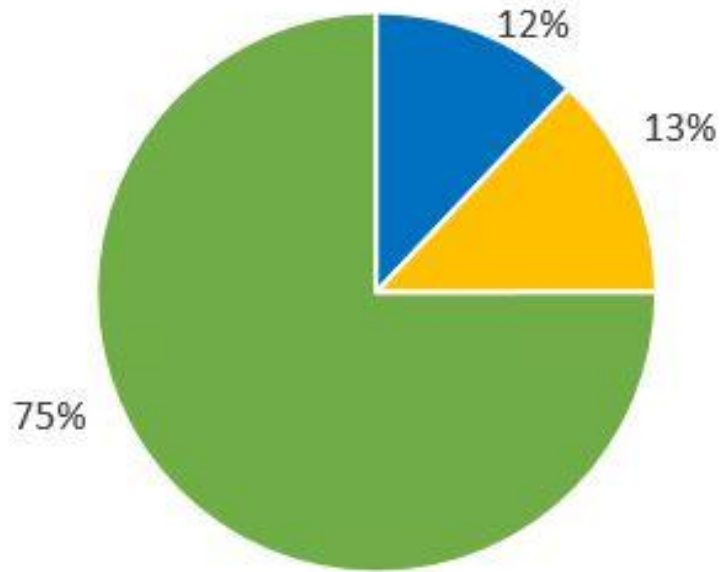
- El Distrito está procesando actualmente los datos de emisiones de 2018 presentados por las instalaciones
- Los cinco años anteriores (2013 – 2017) de datos de emisiones de fuentes estacionarias estan disponibles en este sitio web
 - <http://community.valleyair.org/selected-communities/shafter/>
 - Basado en los comentarios del Comité Directivo, habra continua actualización de las herramientas de mapeo del sitio web

Actualización de Mapas en Progreso

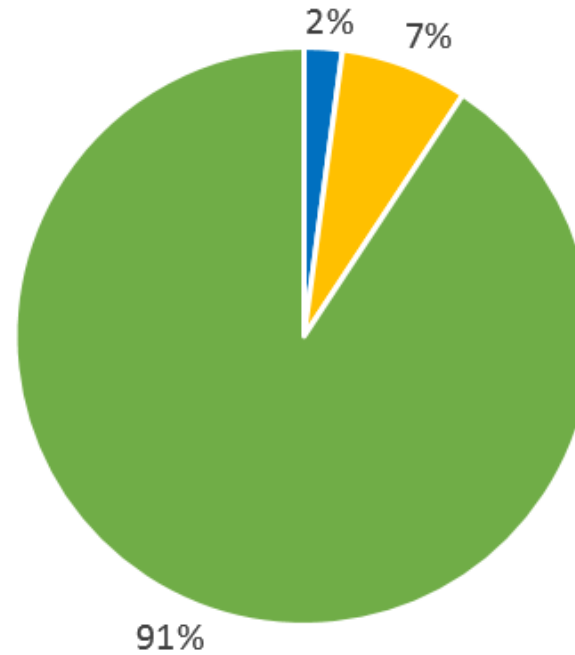
- Receptores Sensibles
 - Escuelas Públicas y Privadas
 - Instalaciones Médicas
 - Instalaciones de Cuidado
- Marcadores VOC, NO_x, PM_{2.5} para indicar la magnitud relativa de las emisiones para fuentes estacionarias y móviles
- Emisiones de Contaminantes de Aire Tóxicos
- Exponer las Emisiones de Fuentes Móviles, de Área, y Estacionarias

Resumen de las Fuentes de Emisiones

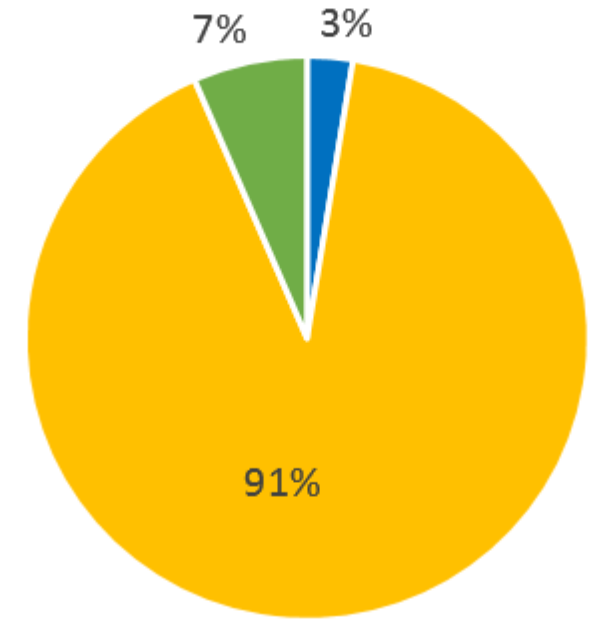
Emisiones de PM2.5



Emisiones de VOC

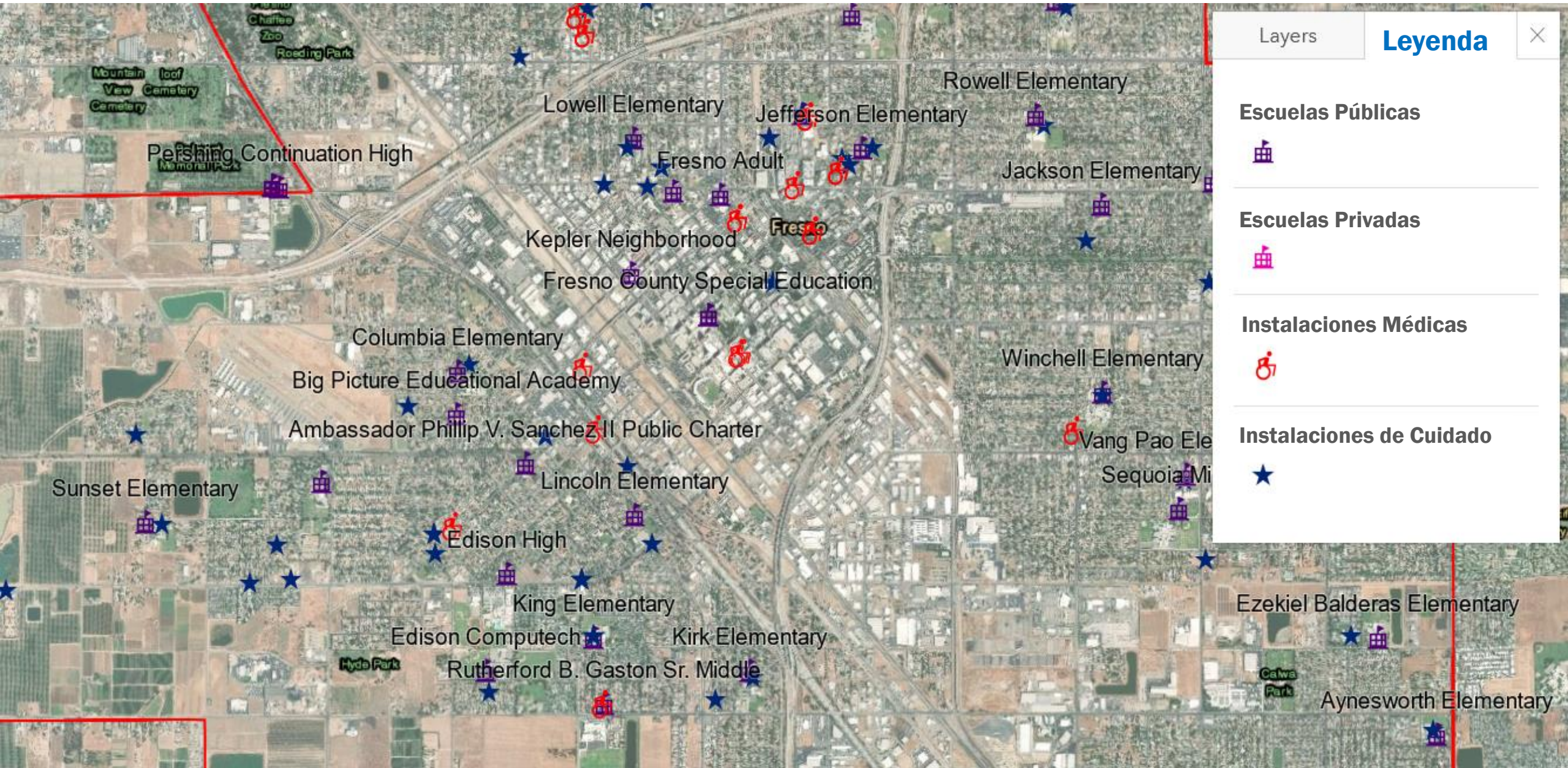


Emisiones de NOx

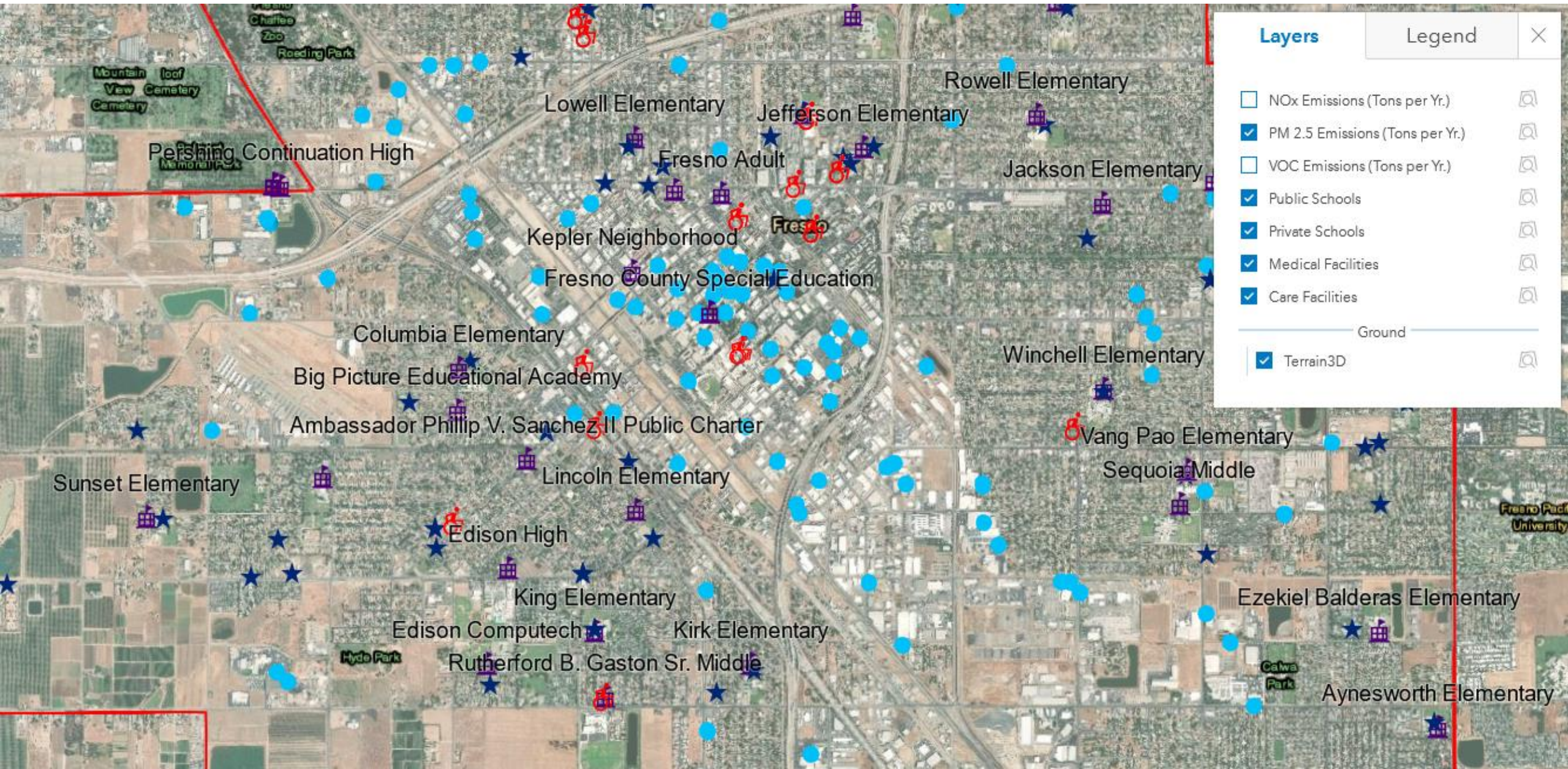


- Fuente Estacionaria
- Móvil
- Toda el Área

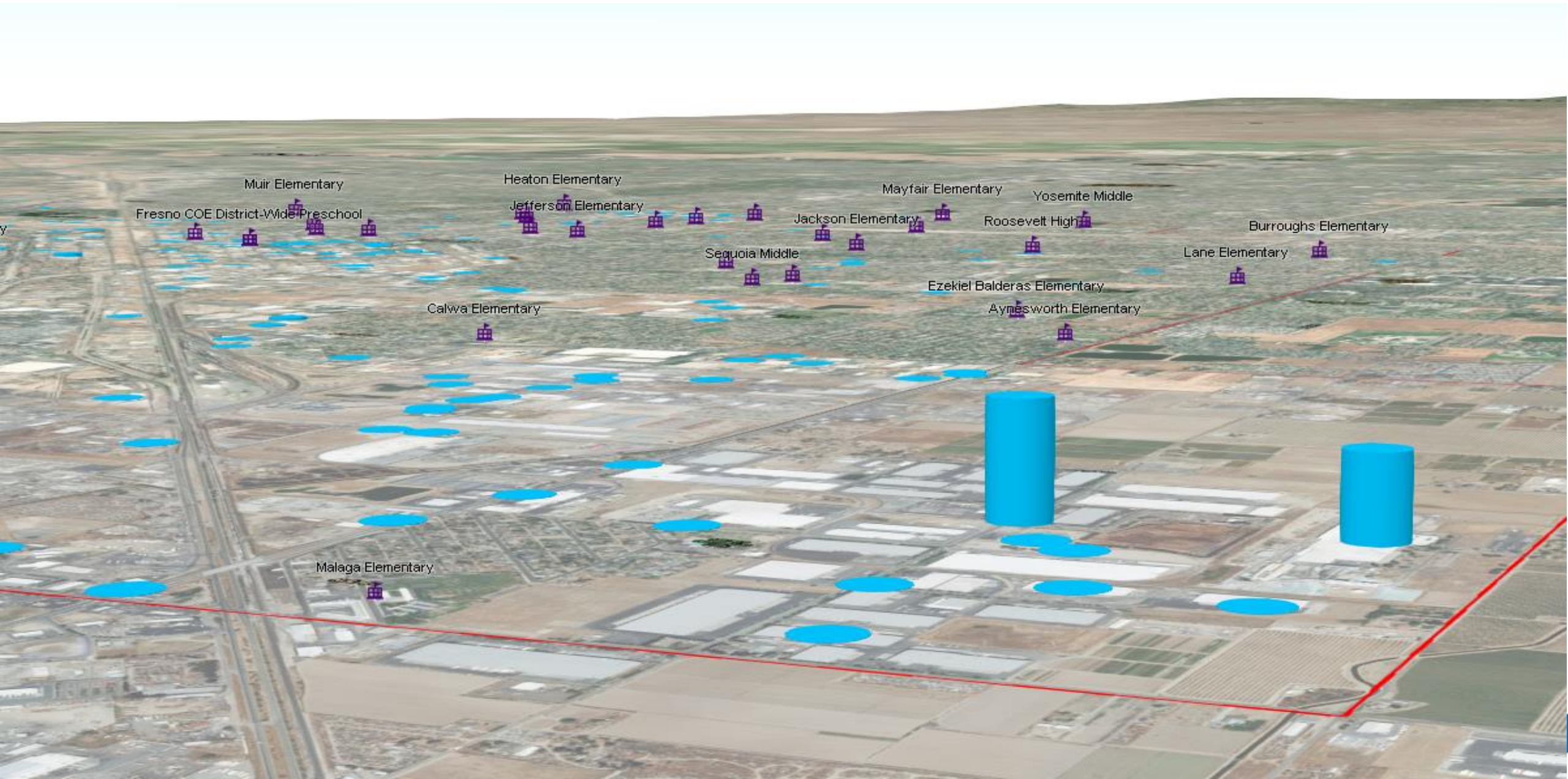
Receptores Sensibles



Receptores Sensibles y Fuentes de Emisiones de PM2.5



Emisiones de PM2.5



Emisiones de VOC

