



San Joaquin Valley

AIR POLLUTION CONTROL DISTRICT

Informe de Monitoreo del Aire de la Comunidad de Centro-Sur Fresno

3^{er} Trimestre de 2021 (julio – septiembre)



Contenido

I. Antecedentes.....	3
II. Resumen de los Resultados del Trimestre	4
III. Estado de la Red de Monitoreo del Aire Comunitario.....	4
IV. Actividades de la Camioneta Móvil de Monitoreo del Aire.....	6
V. Resumen del Análisis de Especiación de PM _{2.5} y VOCs	7
VI. Anexo de Especies Contaminantes y Análisis Comparativo	9

I. Antecedentes

El Proyecto de Ley de la Asamblea (AB) 617, promulgado como ley en julio de 2017, ha resultado en un esfuerzo estatal para reducir la contaminación del aire y mejorar la salud pública en las comunidades que experimentan cargas desproporcionadas por la exposición a los contaminantes del aire en todo el estado a través de nuevas acciones enfocadas e impulsadas por la comunidad. AB 617 proporciona mecanismos y recursos para implementar redes de monitoreo de la calidad del aire específicas de la comunidad, desarrollar e implementar programas de reducción de emisiones; mejorar la disponibilidad de datos y otra información técnica; e invertir fondos sustanciales en la comunidad a través de medidas voluntarias de financiación de incentivos. Centro-Sur Fresno, una comunidad densamente poblada dentro de la Ciudad de Fresno, fue seleccionada como comunidad de primer año por CARB en septiembre de 2018.

El personal del Distrito brindó asistencia a los miembros del Comité Directivo Comunitario (Comité) ayudándoles a desarrollar sus prioridades recomendadas de monitoreo del aire. El Distrito trabajó con los miembros del Comité mientras revisaban y evaluaban una variedad de recursos diferentes, incluidos mapas de fuentes estacionarias, fuentes de área, fuentes móviles, datos de la dirección del viento predominante y ubicaciones de receptores sensibles en relación a las fuentes de contaminación del aire dentro de la comunidad. El Comité adoptó su recomendación oficial en junio de 2019, incluyendo el despliegue de varias plataformas de monitoreo del aire dentro de la comunidad como parte del [Plan de Monitoreo del Aire de la comunidad de Centro-Sur Fresno](#) (CAMP, por sus siglas en inglés).

El Distrito ha invertido una gran cantidad de trabajo en la implementación del CAMP, incluyendo la investigación, el desarrollo, la configuración, el despliegue, la resolución de problemas y el mantenimiento de nuevos equipos de monitoreo de aire de alta precisión y de última generación. Esto también incluye el uso de la camioneta móvil de monitoreo del aire para tomar medidas en una variedad de lugares de interés y para responder a las inquietudes de la comunidad. El Distrito también ha contratado laboratorios analíticos para realizar los análisis necesarios para especificar las muestras de VOCs y PM2.5 que se toman en la comunidad. Además, el Distrito ha trabajado de cerca con organizaciones para negociar contratos de arrendamiento para autorizar el despliegue del equipo en el sitio, seguido de trabajo logístico, eléctrico y de preparación del sitio para la instalación del equipo de monitoreo del aire.

Acceso a los Datos de la Red de Monitoreo del Aire Comunitario de Centro-Sur Fresno

Además de estos informes trimestrales, el Distrito continúa sus esfuerzos para mejorar la disponibilidad de datos e información de monitoreo del aire para garantizar que la comunidad esté completamente informada sobre los esfuerzos continuos de monitoreo del aire y reciba la información más reciente sobre la calidad del aire. Esto incluye actualizaciones periódicas continuas al Comité y actualizaciones semanales bilingües e información actual sobre la calidad del aire en Centro-Sur Fresno, que están

disponibles en la [página web de Monitoreo del Aire de Centro-Sur Fresno](#). Además, los datos sin procesar por hora de la red de monitoreo del aire de la comunidad de Centro-Sur Fresno también se envían a CARB y se espera que estén disponibles en el [portal de datos AQView](#) de CARB en todo el estado una vez que el sitio web se complete.

II. Resumen de los Resultados del Trimestre

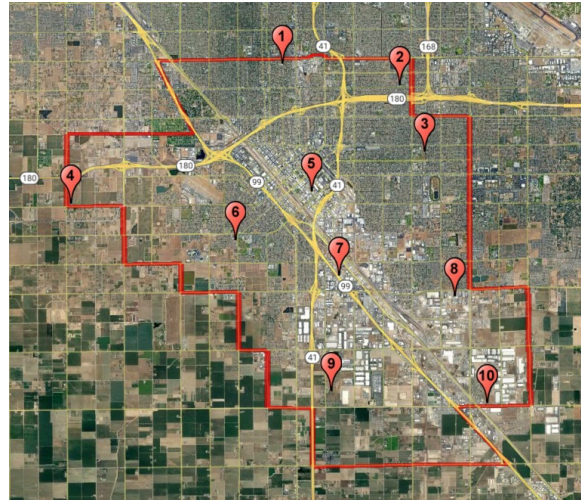
A través de la implementación continua del CAMP de Centro-Sur Fresno durante este período, se observó lo siguiente entre los contaminantes monitoreados:

- La alta presión prevaleció en todo el Distrito durante la mayor parte del trimestre. Los incendios forestales provocados por tormentas eléctricas causaron concentraciones elevadas de PM2.5 y ozono.
- El tercer trimestre de 2021 estuvo esencialmente dominado por sistemas de alta presión que produjeron numerosos días de temperaturas de tres dígitos y una dispersión deficiente en todo el Valle. La humedad monzónica también ingresó a California y produjo tormentas eléctricas que provocaron incendios forestales en el norte de California y las montañas de Sierra Nevada.
- Durante este período, los VOCs principales detectados fueron acetaldehído, metanol, etanol, 2-propanol y acetona. En general, durante este período de seguimiento no se detectaron concentraciones preocupantes de VOCs en las muestras tomadas.
- El carbono orgánico fue una gran parte del total como emisiones de incendios forestales, una fuente de carbono orgánico, y tuvo un impacto significativo en las mediciones de PM2.5 durante este trimestre.
- Consulte el Apéndice para obtener más detalles sobre el análisis, incluyendo los Mapas de Calor.

III. Estado de la Red de Monitoreo del Aire Comunitario

De acuerdo con el diseño de la red de monitoreo del aire recomendado por la comunidad, el Distrito ahora está implementando el plan de monitoreo del aire comunitario para Centro-Sur Fresno. El siguiente mapa y tabla detallan el diseño de la red para el CAMP de la comunidad de Centro-Sur Fresno, así como el estado de implementación de cada sitio de monitoreo de aire especificado.

Figura 1 Diseño y Estado de la Red de Monitoreo del Aire de la Comunidad de Centro-Sur Fresno



Ubicación	Ubicación del Sitio	Plataforma de Monitoreo	Implementado (Sí/No)
1	Heaton Elementary School	PM2.5 en Tiempo Actual	Sí
2	Yosemite Middle School	PM2.5 en Tiempo Actual	Sí
3	Roosevelt High School	PM2.5 en Tiempo Actual	Sí
4	Madison Elementary School	PM2.5 en Tiempo Actual	Sí
5	Bitwise South Stadium	PM2.5 en Tiempo Actual	Sí
6	Edison High School	Multicontaminante Compacto	Sí
7	Fresno-Foundry Park	PM2.5 en Tiempo Actual	Sí
8	Fresno-Drummond	Ozono, NO ₂ , PM10	Sí
9	West Fresno Middle School	Multicontaminante Compacto	Sí
10	Malaga Elementary School	Remolque de Monitoreo de Aire	Sí

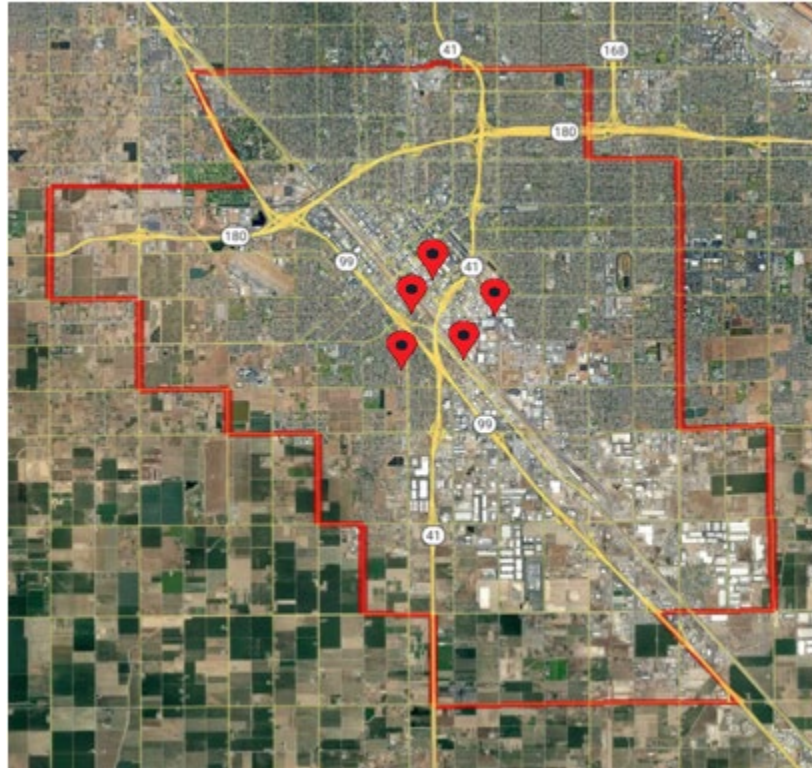
El Distrito continúa trabajando en la implementación del CAMP de la comunidad de Centro-Sur Fresno, además de hacer los cambios necesarios según los comentarios de los miembros del Comité y otras razones logísticas. Durante este período, la siguiente lista destaca los cambios recientes o el trabajo continuo para implementar el CAMP de Centro-Sur Fresno:

- Edison High School: El Distrito ha colocado un tráiler de monitoreo de aire de múltiples contaminantes en Edison High School. La operación de este tráiler comenzó el 4 de agosto de 2021. Mientras tanto, la camioneta de monitoreo de aire se utilizó para monitorear áreas cercanas a esta ubicación.

IV. Actividades de la Camioneta Móvil de Monitoreo del Aire

Durante este período trimestral de monitoreo del aire, el Distrito usó la camioneta móvil de monitoreo del aire para medir la calidad del aire en las siguientes ubicaciones:

Figura 2 Ubicaciones Móviles de Monitoreo del Aire



La siguiente tabla proporciona un resumen de los datos de calidad del aire recopilados con la camioneta de monitoreo de aire durante este período. Los valores de color verde representan concentraciones de contaminantes que están por debajo del estándar de salud aplicable o el Nivel de Exposición de Referencia (REL, por sus siglas en inglés), mientras que los valores de color naranja representan valores elevados o valores por encima del estándar de salud aplicable o REL. Como referencia, una tabla detallada de todos los datos de monitoreo del aire de la comunidad recopilados con la camioneta móvil de monitoreo del aire está disponible en el [sitio web](#) de monitoreo del aire de la comunidad de Centro-Sur Fresno.

Tabla 1 Resumen de los Datos Recopilados con la Camioneta Móvil de Monitoreo de Aire

Contaminante	Valor del Promedio Máximo de 1 hora	Estándar Aplicable
PM2.5*	35.0 µg/m ³ *	35 µg/m ³ (promedio de 24 horas)
Ozono*	99.5 ppb*	70 ppb (promedio de 8 horas)
CO	0.6 ppm	35 ppm (promedio de 1 hora)
NO2	24.1 ppb	100 ppb (promedio de 1 hora)
SO2	6.3 ppb	75 ppb (promedio de 1 hora)
Benceno	0	8 ppb (Nivel de Exposición al Riesgo Agudo) 1 ppb (Nivel de Exposición al Riesgo Crónico)
Tolueno	0	9,818 ppb (Nivel de Exposición al Riesgo Agudo) 80 ppb (Nivel de Exposición al Riesgo Crónico)
Etilbencina	0	461 ppb (Nivel de Exposición al Riesgo Crónico)
Xileno	0	5,067 ppb (Nivel de Exposición al Riesgo Agudo) 161 ppb (Nivel de Exposición al Riesgo Crónico)
H2S	4.3 ppb	30 ppb (Nivel de Exposición al Riesgo Agudo) 7 ppb (Nivel de Exposición al Riesgo Crónico)

* Valores máximos de 1 hora no directamente comparables con los estándares promedio de 24 horas y 8 horas para PM2.5 y ozono, respectivamente

V. Resumen del Análisis de Especiación de PM2.5 y VOCs

Para lograr una mejor comprensión de los diversos componentes de las concentraciones generales de PM2.5 y compuestos orgánicos volátiles (VOCs) en la comunidad de Centro-Sur Fresno, en noviembre de 2019 el Distrito comenzó a operar instrumentos de muestreo de especiación de PM2.5 y VOCs en el sitio de Fresno-Foundry cerca de la intersección de Jensen Avenue y Highway 99. El 23 de junio de 2020, los esfuerzos de monitoreo del aire de especiación de VOCs y PM2.5 se trasladaron al remolque de monitoreo del aire en Málaga Elementary School. Las muestras recopiladas se enviaron a un laboratorio externo para su análisis a fin de determinar la contribución de varias especies de PM2.5, así como las diversas especies de VOCs en el aire muestreado en la comunidad.

Los detalles sobre los tipos de especies medidos a través de este análisis y las fuentes potenciales se pueden encontrar en el apéndice de este informe.

Análisis de Especiación de PM2.5

Las siguientes figuras muestran las concentraciones de especiación de PM2.5 y la comparación relativa de las diversas especies de PM2.5 muestreadas en el sitio de monitoreo del aire de Malaga Elementary School. Se tomaron muestras durante el período de 3 meses de este informe. Tenga en cuenta que en los resultados de especiación a continuación, el carbono orgánico fue una gran parte del total, ya que las emisiones de incendios forestales, una fuente de carbono orgánico, afectaron

significativamente las mediciones de PM2.5 durante este trimestre. Los elementos del suelo también contribuyeron significativamente a las concentraciones generales de PM2.5 durante este período.

Figura 3 Concentraciones de PM2.5 Especiadas en Malaga Elementary School

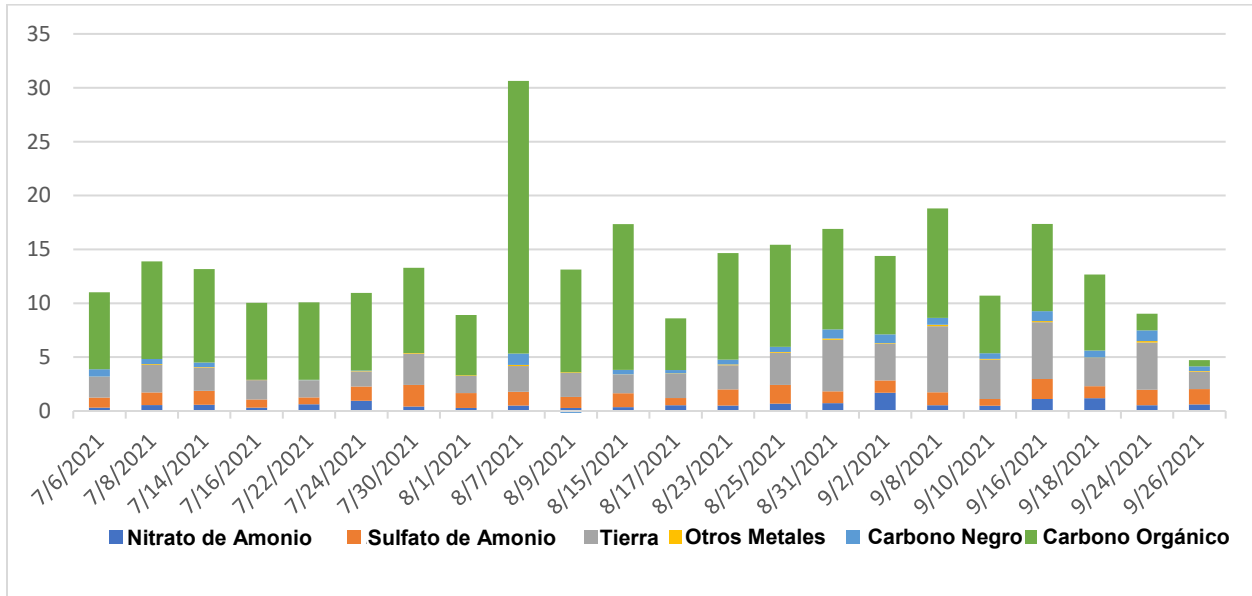
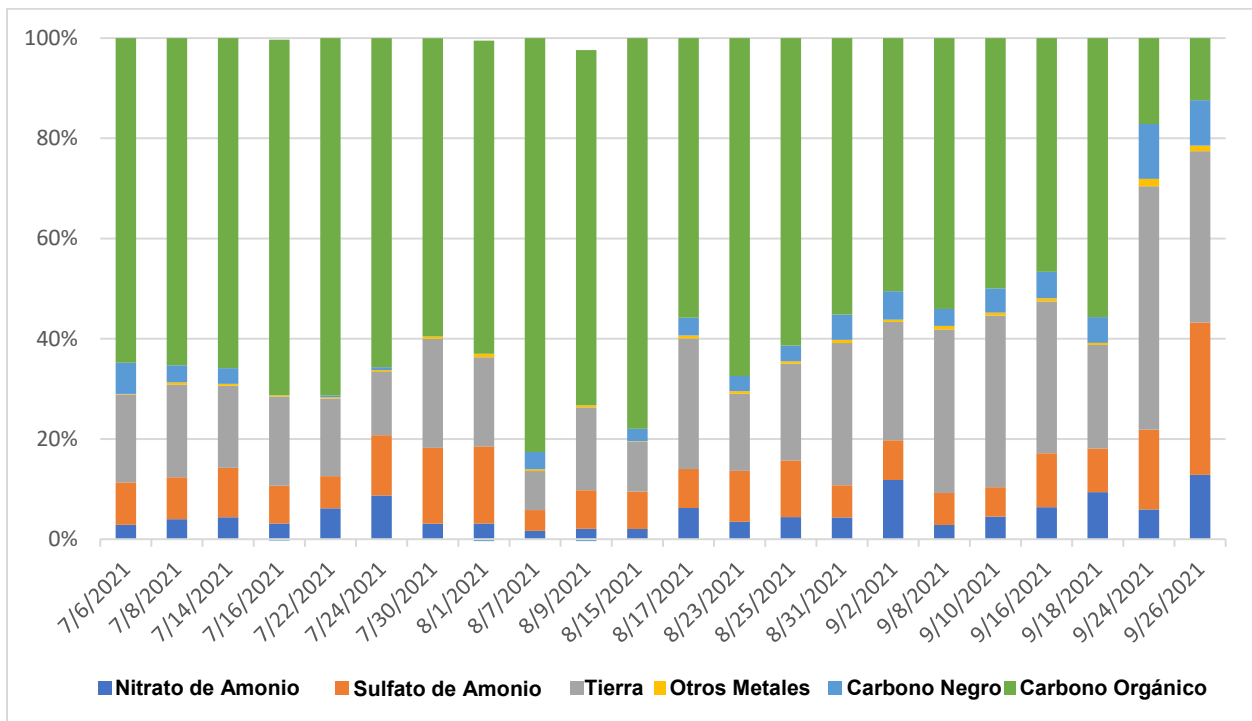


Figura 4 Comparación Relativa de Especies de PM2.5 Medidas en Malaga Elementary School



Análisis de Especiación de VOCs

Durante este período, el Distrito recolectó 22 muestras de aire para análisis de laboratorio. El análisis de laboratorio de VOCs es capaz de aislar concentraciones de 83 especies de VOCs, sin embargo, durante este período, la mayoría de los VOCs no se detectaron en la atmósfera. La siguiente figura muestra la pequeña cantidad de VOCs que se detectaron durante este período, y la mayoría de estos solo informaron niveles de rastro.

Durante este período, los VOCs principales detectados fueron acetaldehído, metanol, etanol, 2-propanol y acetona. De estos, solo el acetaldehído y el metanol tienen un nivel de exposición de referencia (REL) asociado, una métrica de riesgo para la salud establecida por la Oficina de Evaluación de Riesgos para la Salud Ambiental (OEHHA, por sus siglas en inglés). A continuación, se muestra un resumen de las fuentes potenciales y una comparación de la concentración máxima con el REL de OEHHA asociado. Los valores de color verde representan concentraciones de contaminantes que están por debajo del REL aplicable, mientras que los valores de color naranja representan valores elevados o valores por encima del REL aplicable.

Tabla 2 Resumen del Análisis de Especiación de VOCs

Contaminante	Fuentes Potenciales de Emisiones	Concentración Promedio Más Alta Detectada en 24 Horas (ppb)	REL Agudo de OEHHA (ppb)	REL Crónico de OEHHA (ppb)
Metanol	Escape de automóviles, uso de solventes y, naturalmente, de la vegetación y los microbios	85.1	21,367	3052
Acetaldehído	Combustión de leña en chimeneas y estufas de leña, tostado de café, quema de tabaco, gases de escape de vehículos y refinación de carbón y procesamiento de residuos	12.7	261	78

En general, durante este período de seguimiento no se detectaron concentraciones preocupantes de VOCs en las muestras tomadas.

VI. Anexo de Especies Contaminantes y Análisis Comparativo

Descripción General de las Especies de PM2.5

La naturaleza y formación de PM2.5 en el Valle de San Joaquín es muy compleja ya que puede estar compuesta de cualquier material que tenga un diámetro de 2.5 micrones o menos. Las PM2.5 pueden emitirse directamente como PM2.5 primarias de varias fuentes o formarse secundariamente a través de reacciones químicas en la atmósfera. La mezcla de PM2.5 ambiental resultante puede incluir aerosoles (partículas

sólidas finas en el aire y gotitas de líquido) que consisten en componentes de nitratos, sulfatos, carbono orgánico, carbono negro, tierra, metales traza y más.

El PM2.5 en el Valle está compuesto por muchas especies que contribuyen a la masa total de PM2.5. Esta mezcla compleja es atribuible a las emisiones de fuentes estacionarias, móviles y de área, así como a las emisiones naturales. Aunque la lista de especies que contribuyen a PM2.5 en el Valle es larga, se puede agrupar en categorías representativas más grandes. La siguiente es una breve descripción de cada una de estas categorías de especies más grandes:

- **Nitrato de Amonio:** El nitrato de amonio se forma a partir de la reacción de amoníaco y ácido nítrico, donde el ácido nítrico se forma de las emisiones de óxidos de nitrógeno.
- **Sulfato de Amonio:** El sulfato de amonio se forma de la reacción del amoníaco y el ácido sulfúrico, donde el ácido sulfúrico se forma principalmente de las emisiones de óxido de azufre, y se forman cantidades más pequeñas de las emisiones directas de azufre.
- **Carbón Orgánico:** El carbono orgánico (OC, por sus siglas en inglés) se genera como aerosol orgánico primario, predominantemente a través de la combustión de hidrocarburos. Las fuentes clave incluyen cocinar, procesos industriales, escape de fuentes móviles, desgaste de llantas y la quema de leña. Los aerosoles orgánicos secundarios se forman de la oxidación de los hidrocarburos de los vehículos de motor, la quema de leña, el uso de solventes y los procesos industriales.
- **Carbono Negro:** El carbono negro (BC por sus siglas en inglés) también se conoce como hollín o carbono elemental y se forma durante la combustión incompleta de combustibles, incluyendo los gases de escape móviles (principalmente diésel) y la quema de leña.
- **Tierra:** Esta categoría consiste de polvo de la carretera y polvo del suelo que son arrastrados en el aire por la actividad, como la alteración del suelo o el flujo de aire del tráfico.
- **Otros Metales:** Identificados como componentes de las emisiones del suelo o encontrados en otras partículas emitidas en relación con la combustión por el desgaste del motor, el desgaste de los frenos y procesos similares. Ciertos metales también se emiten por el uso de fuegos artificiales.

Análisis Comparativo de Contaminantes Medidos

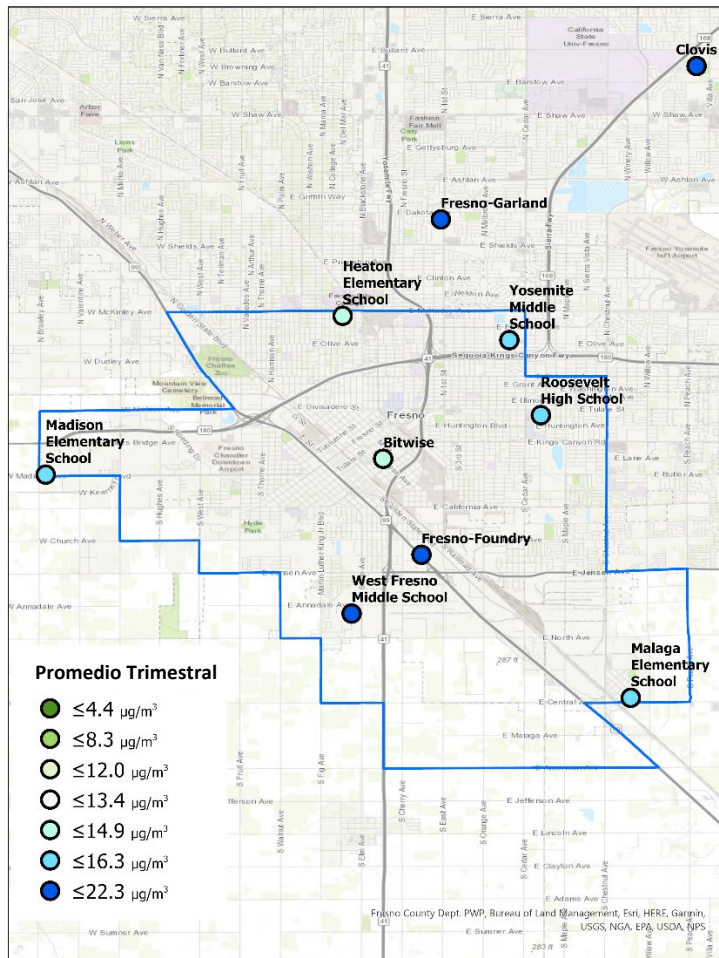
La siguiente tabla y el mapa de comparación espacial muestran los promedios trimestrales de PM2.5 y las ubicaciones de cada sitio dentro de la comunidad y otros

sitios de monitoreo del aire cercanos. La buena calidad del aire se representa con un color verde oscuro y se aclara a medida que aumentan los promedios trimestrales. La calidad del aire moderada y superior está representada por un color azul que continúa oscureciéndose basado en qué tan alto es el promedio trimestral para ese sitio. Durante este período, los monitores de Fresno-Foundry y West Fresno Middle School registraron el promedio más alto de PM2.5 en toda la comunidad. Tenga en cuenta que gran parte de los datos durante este período se vieron afectados por incendios forestales y no representan las condiciones normales de calidad del aire ambiental en el área urbana.

Trimestre	Clovis	Fresno-Garland	Roosevelt High School	Bitwise South Stadium	Fresno-Foundry
2021 T3	17.4	16.5	15.1	14.6	18.7

Trimestre	Heaton Elementary School	Yosemite Middle School	Malaga Elementary School	West Fresno Middle School	Madison Elementary School
2021 T3	13.7	16.0	15.6	19.2	15.8

Comparación Espacial de los Promedios Trimestrales de PM2.5

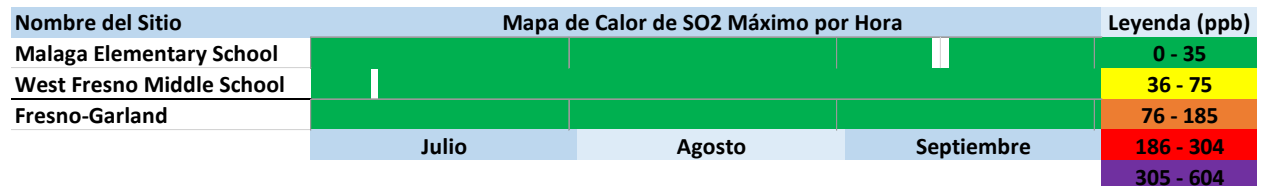
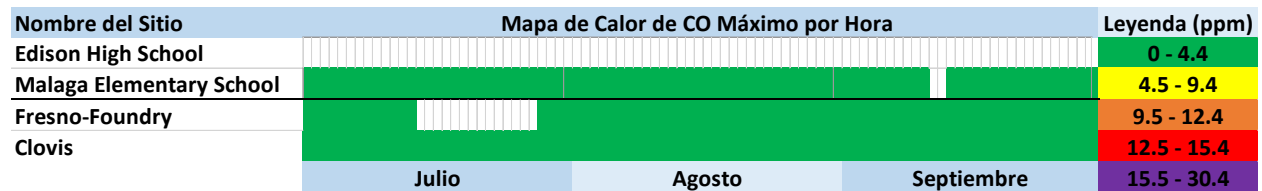
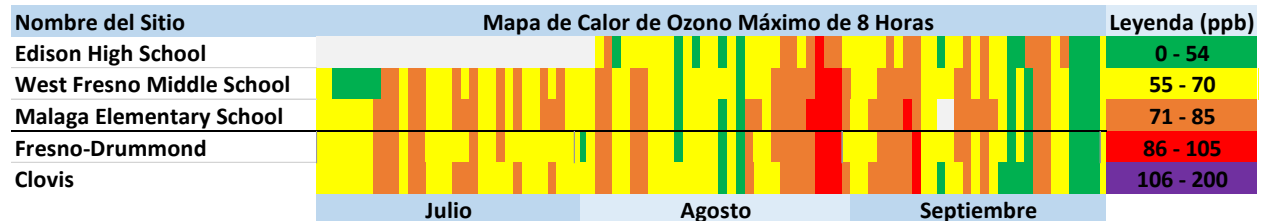
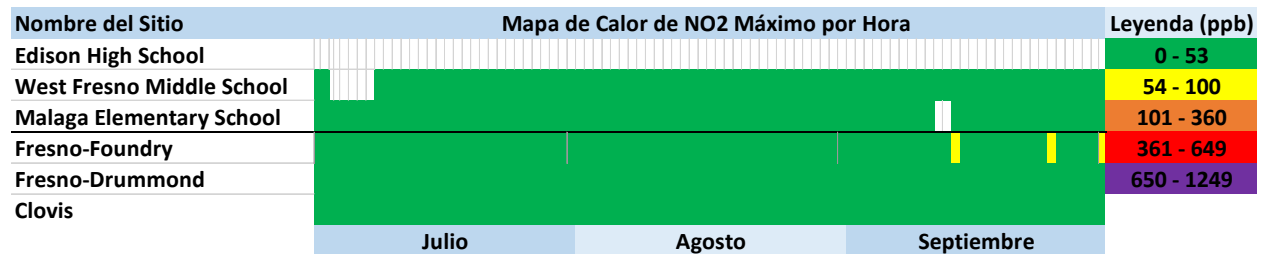
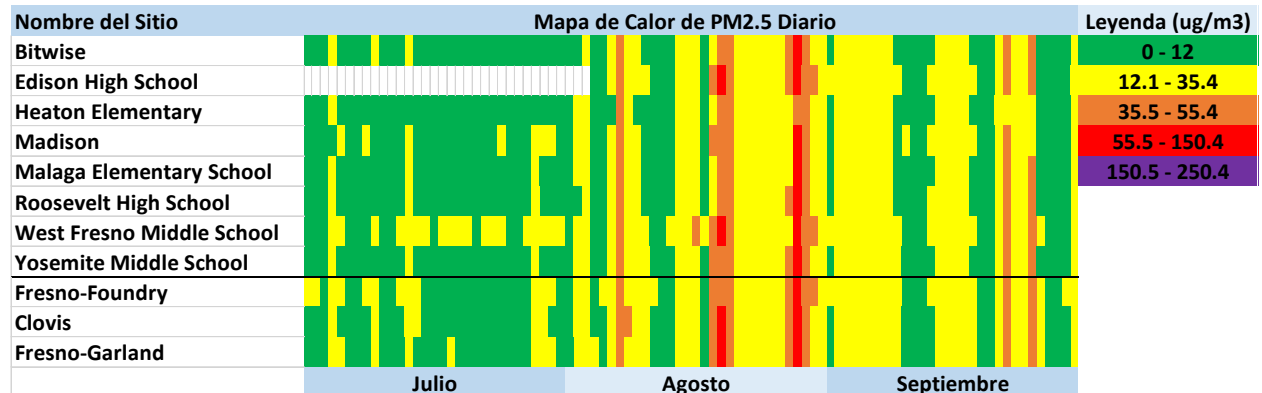


Mapas de Calor de Concentración de Contaminantes

Los siguientes mapas de calor brindan un análisis comparativo de varios contaminantes que se miden en los sitios de monitoreo del aire como parte de la red de monitoreo del aire de la comunidad. Las escalas de color de cada tabla se basan en el índice de calidad del aire (AQI, por sus siglas en inglés) o el Nivel de Exposición de Referencia (REL) asociado.

El tercer trimestre de 2021 estuvo esencialmente dominado por sistemas de alta presión que produjeron numerosos días de temperaturas de tres dígitos y una dispersión deficiente en todo el Valle. La humedad monzónica también ingresó a California y produjo tormentas eléctricas que provocaron incendios forestales en el norte de California y las montañas de Sierra Nevada. Los patrones de flujo de viento y las fuertes inversiones de temperatura asociadas con los sistemas de alta presión exacerbaron los impactos del humo en el Valle. Algunos sistemas de baja presión atravesaron el noroeste del Pacífico y mejoraron la dispersión lo suficiente como para sacar parte del humo del valle, pero los respiros fueron de corta duración. La dispersión deficiente y los impactos del humo caracterizaron esencialmente el tercer

trimestre y mantuvieron elevadas las concentraciones de PM2.5 durante la mayor parte del período.



Benceno		Mapa de Calor BTEX Máximo de 1 Hora			REL Agudo (ppb)
Nombre del Sitio					0
West Fresno					≥8
Malaga Elementary School					
Tolueno		Mapa de Calor BTEX Máximo de 1 Hora			REL Agudo (ppb)
Nombre del Sitio					0
West Fresno					≥9818
Malaga Elementary School					
Etilbencina		Mapa de Calor BTEX Máximo de 1 Hora			REL Crónico (ppb)
Nombre del Sitio					0
West Fresno					≥461
Malaga Elementary School					
Xileno		Mapa de Calor BTEX Máximo de 1 Hora			REL Agudo (ppb)
Nombre del Sitio					0
West Fresno					≥5067
Malaga Elementary School					
		Julio	Agosto	Septiembre	
Nombre del Sitio		Mapa de Calor de H2S Máximo por Hora			REL Agudo (ppb)
Malaga Elementary School					0
		Julio	Agosto	Septiembre	≥30