

# Desarrollo del Plan de Monitoreo del Aire de la Comunidad

8 de abril de 2019

Jon Klassen

Director de Estrategias e Incentivos

El Distrito para el Control de la Contaminación del Valle de San Joaquín

# Desarrollando el Plan de Monitoreo del Aire de la Comunidad

- El Distrito continua desarrollando el plan de monitoreo del aire de la comunidad
  - El Plan dijira los 14 elementos requeridos del Plan Marco de AB 617
- Los comentarios continuos de la comunidad sobre el monitoreo del aire ayudarán al Distrito a desarrollar un borrador del plan
- La comentarios sobre el monitoreo del aire en la comunidad en Shafter ha incluido:
  - Solicitud de que los esfuerzos actuales de monitoreo de pesticidas del DPR se incluyan en el plan
  - Solicitud de monitoreo ampliado de pesticidas en y alrededor de la comunidad de Shafter
  - Monitoreo de las emisiones de VOC's de las instalaciones de petróleo y gas
  - Monitoreo de emisiones de las operaciones lecheras alrededor de la comunidad de Shafter
  - Monitoreo de emisiones de diversas fuentes móviles (vehículos, camiones, trenes)
  - Monitoreo de PM10 para capturar las emisiones de las actividades de cosecha
- El Distrito regresará con un plan de monitoreo del aire de la comunidad al comité para su revisión y aporte

# Recursos de Monitoreo del Aire de la Comunidad Planificado

- Remolque de monitoreo del aire móvil

- PM2.5, Ozono, BC, CO, NO/NO2/NOx, VOC, H2S, SO2, Tóxicos, VOC Especiado, Meteorología

- Camioneta de monitoreo del aire móvil

- PM2.5, Ozono, BC, CO, NO/NO2/NOx, VOC, H2S, SO2, Tóxicos, Meteorología



# Recursos de Monitoreo del Aire de la Comunidad Planificado

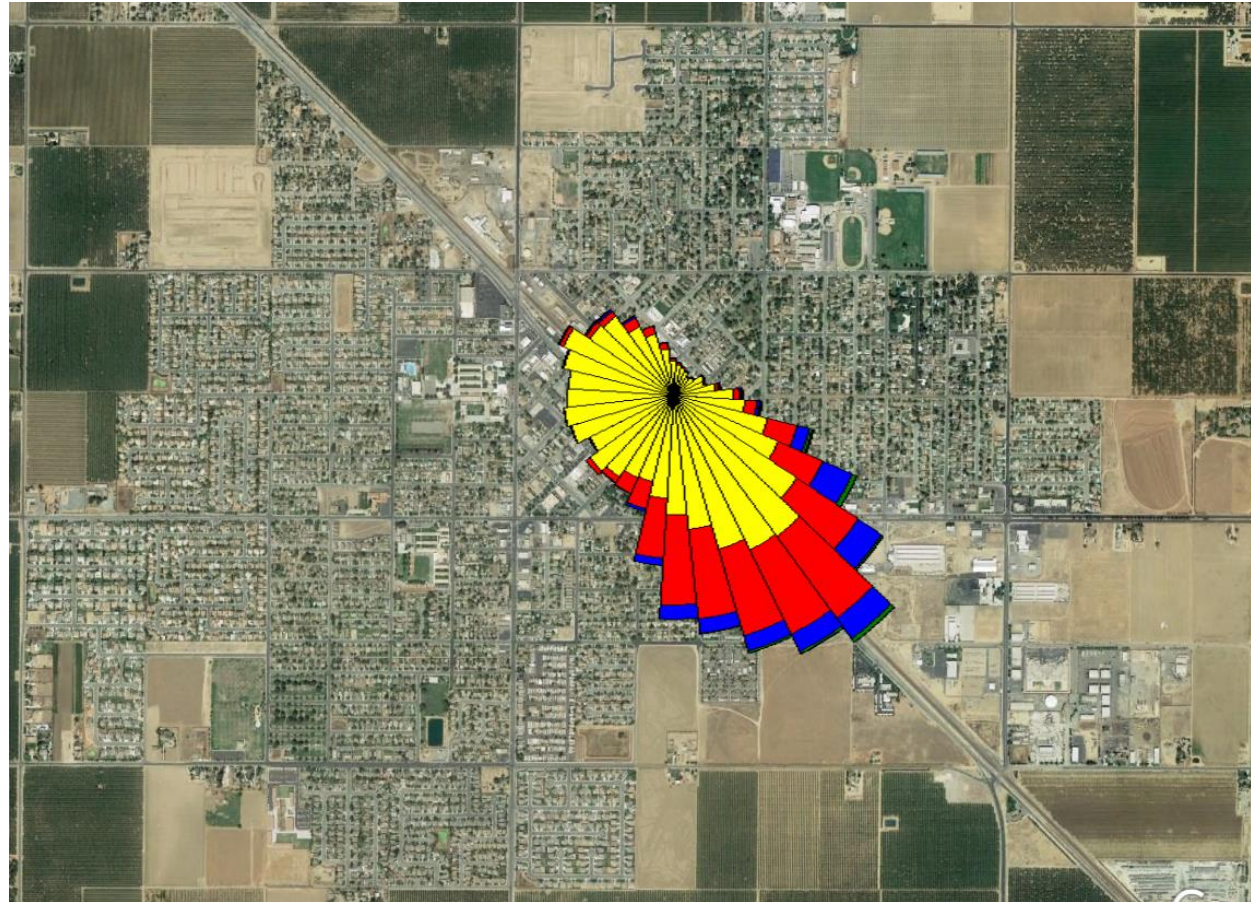
- Sistema compacto de monitoreo de aire multi-contaminante
  - PM2.5, Ozono, BC, CO, NO/NO2/NOx, SO2, VOC, Meteorología
- Instrumentos de PM2.5 independientes
- Monitoreo continuo en el sitio de DMV de Shafter
- Estudios de monitorización de saturación
- Hacer uso de CARB y otros recursos de monitoreo de la calidad de la comunidad



# Dirección del Viento Predominante de Shafter

## 2015-2017 Promedio

### Promedio Anual



Velocidad del Viento

(mph)

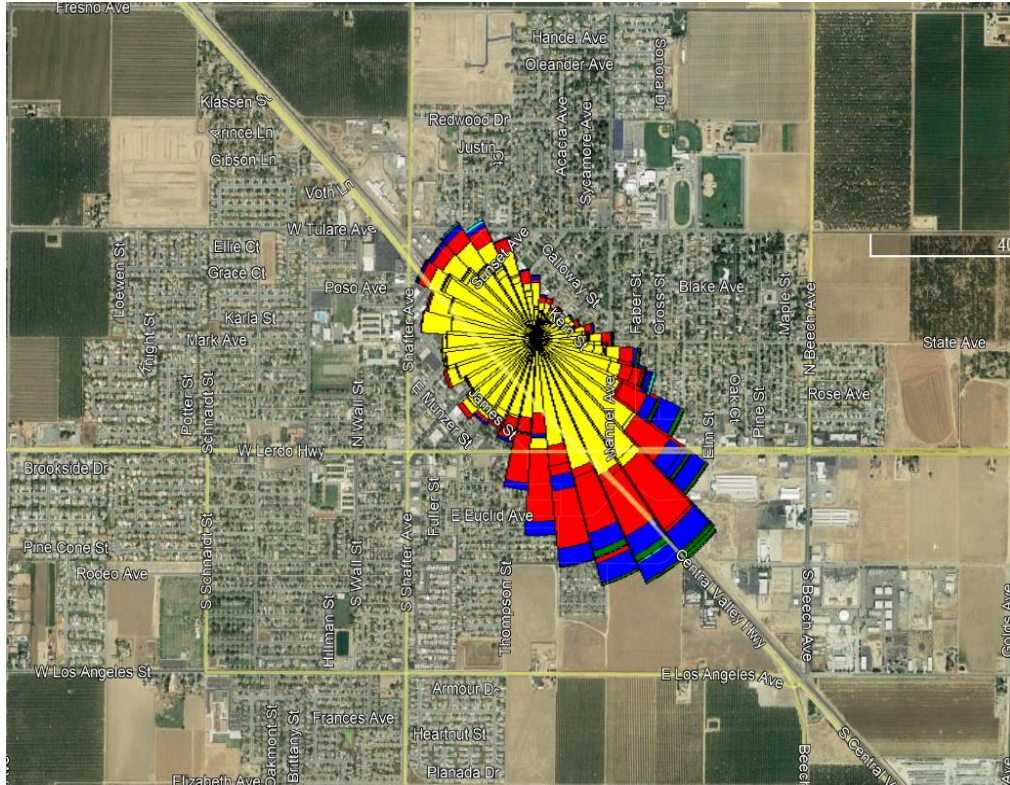


Calms: 0.00%

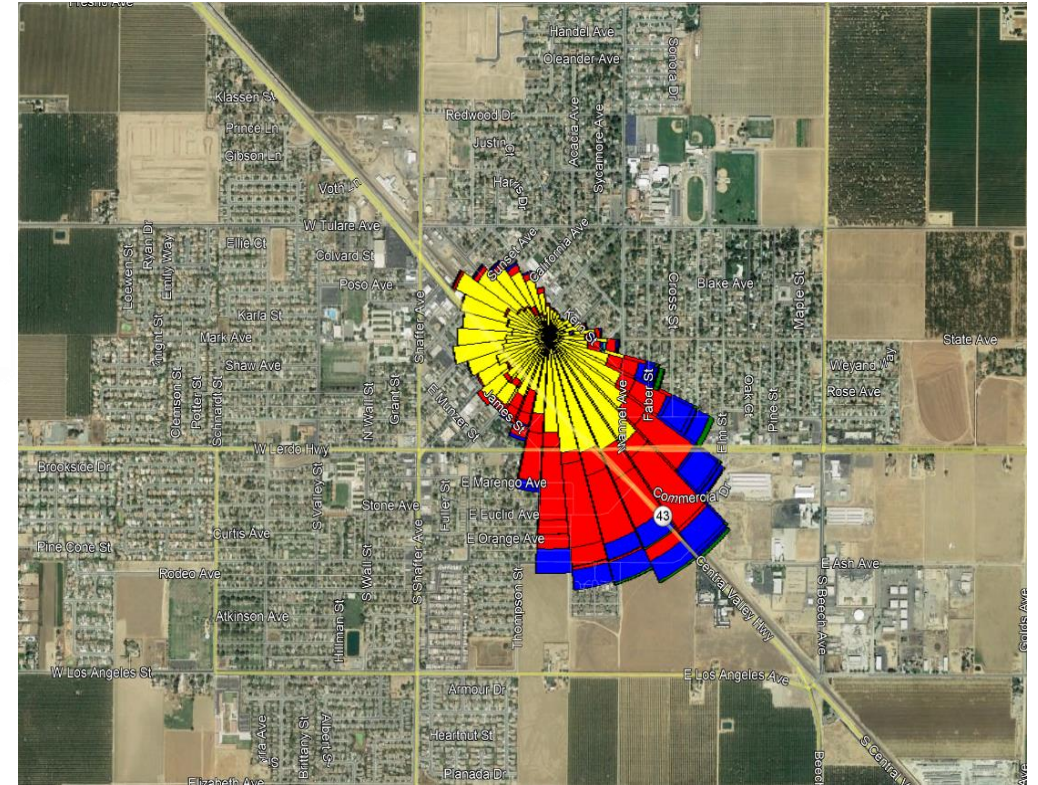
# Dirección del Viento Predominante de Shafter

## 2015-2017 Promedio

Cuarto 1



Cuarto 2



Velocidad del Viento

(mph)

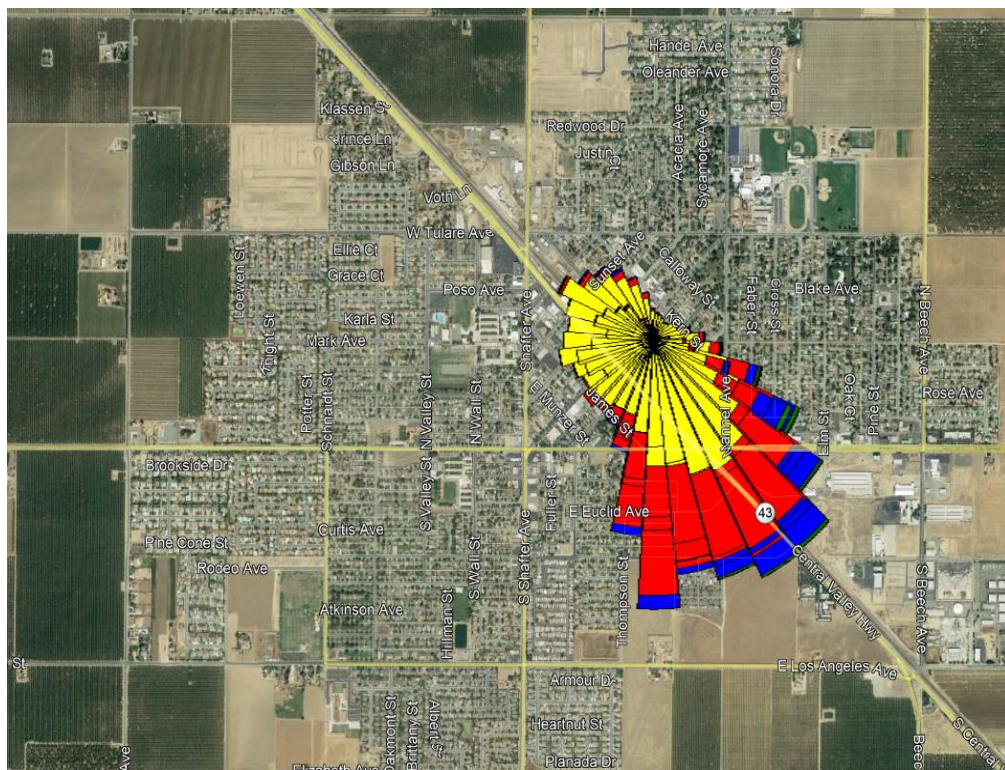


Calms: 0.00%

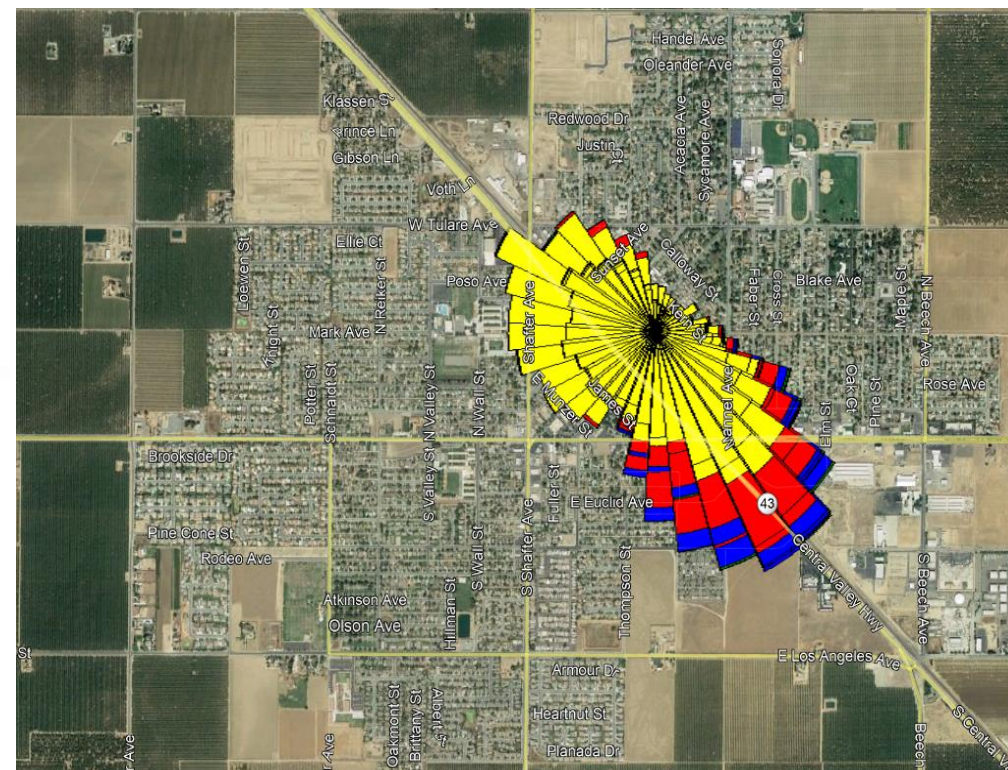
# Dirección del Viento Predominante de Shafter

## 2015-2017 Promedio

Cuarto 3



Cuarto 4

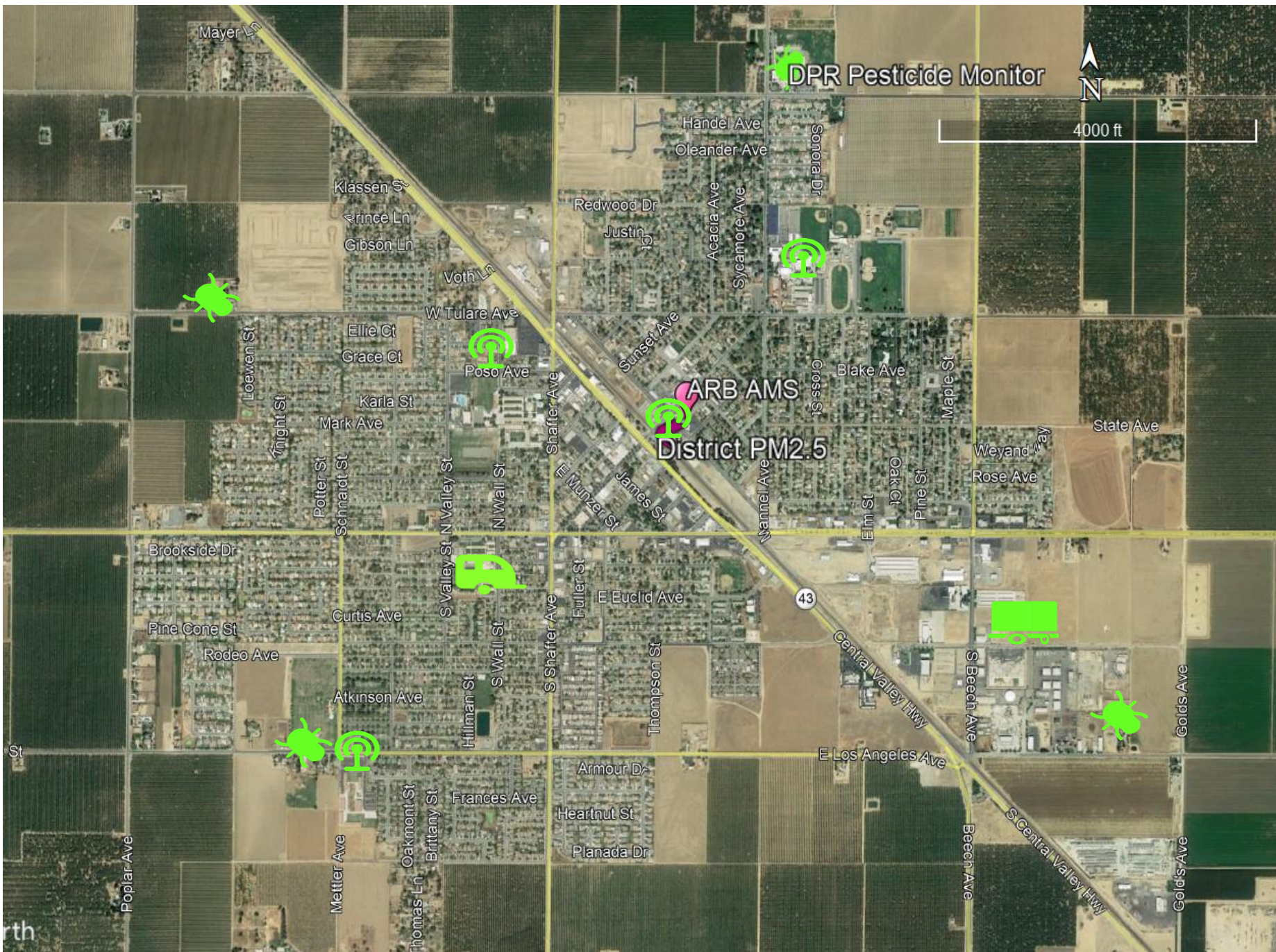


Velocidad del Viento

(mph)



Calms: 0.00%



# Ubicaciones Potenciales para AB 617 Recursos de Monitoreo

Sistema Compacto Multi Contaminante  
 PM2.5, Ozono, BC, CO, SO2, NO, NO2, NOx, VOC, cumplido



PM2.5 Independiente



Remolque Grande  
 PM2.5, Ozono, BC, CO, NO, NO2, NOx, VOC, H2S, SO2, Tóxicos, cumplido



Monitoreo de Pesticidas



Monitoreo Móvil  
 (PM2.5, Ozono, BC, CO, NO/NO2/NOx, VOC, SO2, Tóxicos, cumplido)





# Preguntas para el Comité Directivo

- Se necesitan comentarios adicionales para ayudar al Distrito a diseñar e implementar la red de monitoreo de aire de la comunidad de Shafter
- El Distrito le pide al Comité Directivo Comunitario de Shafter sus ideas y comentarios en las siguientes áreas:
  - ¿Qué contaminantes/tipos de fuentes deben considerarse en el Plan de Monitoreo?
  - ¿Dónde se deben colocar las herramientas de monitoreo del aire en la comunidad?
  - ¿Con qué frecuencia deben moverse las herramientas de monitoreo del aire alrededor de la comunidad?

# Información del Contacto

Comuníquese con el Distrito del Aire del Valle en:

[AB617@valleyair.org](mailto:AB617@valleyair.org)

Oficina en Fresno (559) 230-6000

Oficina en Modesto (209) 557-6400

Oficina en Bakersfield (661) 392-5500

Jaime Holt Cell: (559) 309-3336

Para más información visite:

[www.valleyair.org/community](http://www.valleyair.org/community)

[www.valleyair.org](http://www.valleyair.org)

Síguenos en las  
redes sociales



Use la aplicación  
*Valley Air* para  
obtener la  
información más  
reciente sobre la  
calidad del aire



# Revisión del Esquema del Programa de Reducción de Emisiones de la Comunidad (CERP) de la Ciudad de Shafter

8 de abril de 2019

Jessica Coria, Especialista en Calidad del Aire  
Distrito para el Control de la Contaminación del Aire  
del Valle de San Joaquín

# Programa de Protección del Aire en la Comunidad de CA

- Legislación AB 617 establece marco enfocado en la comunidad
- El Programa de Protección del Aire de la Comunidad de CARB implementa AB 617
  - Proporcionar subvenciones comunitarias
  - Monitoreo del Aire Ampliado
  - Accesibilidad a los Datos Mejorada
  - Colaboraciones con las Comunidades
  - Estrategias a Nivel Estatal para Reducir las Emisiones
  - Programas Comunitarios de Reducción de Emisiones (CERPs)
- Programas de Reducción de Emisiones de la Comunidad:
  - Aconsejado por el proceso del Comité Directivo Comunitario
  - Dispone un plan para reducir la contaminación en cada comunidad seleccionada

# Programas de Reducción de Emisiones de la Comunidad

- Guía sobre los CERP incluidos en el Plan Marco de Protección del Aire en la Comunidad de CARB: Apéndice C
- Los elementos de un CERP incluyen:
  - Entendiendo la comunidad
  - Colaboraciones comunitarias y compromiso público
  - ¿Cuáles son los desafíos de Contaminación del Aire que enfrenta la comunidad?
  - ¿Cuáles son las soluciones para estos desafíos?
  - Calendario de implementación
  - Plan de ejecución
  - Métricas para seguir el progreso a lo largo del tiempo

# Entendiendo la Comunidad

- Descripción de los límites de la comunidad, salud pública y factores socioeconómicos, tipos de contaminación que afectan a la comunidad
- Evaluación técnica para entender los impactos de la contaminación comunitaria
  - Lista de los contaminantes principales y fuentes de emisión que impulsan la exposición comunitaria
  - Análisis que evalúa la porción de emisiones de fuentes móviles, estacionarias y de área amplia que contribuyen a la exposición de la comunidad
  - Ubicaciones de receptores sensibles dentro de la comunidad (escuelas, guarderías, hospitales, etc.)
- Análisis de los programas de calidad del aire existentes para reducir las emisiones en la comunidad (reducciones de emisiones, cumplimiento local, etc.)

# Colaboraciones y Compromiso con la Comunidad

- Actividades y Aportes del Comité Directivo Comunitario
  - Composición del Comité e información de la Carta Estatutaria
  - Detalles y minutas de la reunión
  - Información del sitio web
- Esfuerzos Públicos de Alcance y Resultados
  - Esfuerzos de participación de la comunidad (talleres, reuniones del Comité Directivo, otra participación de la comunidad)
  - Plan para el involucramiento del público al seguir adelante tras la adopción de CERP
  - Puntos clave de la opinión pública

# Identificando Preocupaciones de Calidad del Aire de la Comunidad

- Resumen de las fuentes de emisión de la comunidad
- Prioridades de calidad del aire identificadas por la comunidad
  - Discusión de los problemas de contaminación según lo indicado por los miembros del Comité Directivo y el público, incluyendo:
    - Pesticidas
    - Petróleo y gas
    - Operaciones lecheras
    - Actividades de cosecha
  - Se destacarán las fuentes de contaminación prioritarias y se analizarán las posibles medidas de reducción de emisiones para cada categoría de fuente



# Identificando Preocupaciones de Calidad del Aire de la Comunidad

- Análisis técnico de las fuentes de contaminación que impactan a la comunidad
  - Lista de las fuentes clave y categorías de fuentes dentro y alrededor de la comunidad
  - Utilizar herramientas (inventario de emisiones, modelos de emisiones, monitoreo del aire) para definir mejor las fuentes de preocupación de las emisiones y posibles controles

# Objetivos de Reducción de la Contaminación

- Objetivos de Calidad del Aire Basados en la Salud
  - p. ej. reducciones en PM2.5, tóxicos del aire
- Objetivos de reducción de emisiones a ser logrados dentro de cinco años
- El Distrito incluirá objetivos numéricos para las fuentes móviles, estacionarias y de área amplia de contaminantes criterios y contaminantes tóxicos del aire que afectan a la comunidad, incluyendo
  - Metas de cumplimiento
  - Objetivos para utilizar o implementar tecnologías disponibles o técnicas de control
  - Objetivos medibles para utilizar o implementar medidas de reducción de la exposición en ubicaciones de receptores sensibles

# Estrategias para la Reducción de la Contaminación

- Estrategias de Financiación de Incentivos para Reducción de Emisiones
  - Financiamiento dirigido para reducir la contaminación en la comunidad (reemplazar chimeneas, autos antiguos, camiones, tractores, autobuses de tránsito y escolares, cortadoras de césped, cosechadoras de nueces, etc.)
  - Eventos adicionales de alcance y educación (eventos de Drive Clean en San Joaquín, etc.)
- Estrategias Regulatorias
- Estrategias de Mitigación
- Otras Estrategias que requieren comunicación con otras agencias (Dept. de Regulación de Pesticidas, uso de la tierra, transporte)
- Cronograma de Implementación

# Plan de Ejecución

- Historial de ejecución para las fuentes comunitarias
  - Inspección de tres años e historial de violación de fuentes reguladas
  - Quejas públicas y respuestas
- Compromiso con las estrategias de cumplimiento para alcanzar los objetivos de reducción de emisiones

# Métricas para Seguir el Progreso

- Especificar las métricas anuales requeridas para seguir el progreso
  - Reducciones de emisiones logradas y progreso hacia el cumplimiento de los objetivos individuales de reducción de emisiones para cada contaminante
  - Dólares invertidos, reducciones logradas, número de proyectos implementados y/o en beneficio de la comunidad para las estrategias de incentivos
  - Cumplimiento, implementación y objetivos de implementación para las fuentes de contaminantes identificados
  - Reducción de la exposición a emisiones para receptores sensibles
  - Estado de las normas y reglamentos adoptados u otras estrategias implementadas
  - Actividades adicionales de ejecución
- Especificar enfoques para evaluar la calidad del aire y la exposición en el hito de cinco años

# Cronología 2019 para el Desarrollo del CERP

**abril**

Proporcionar información sobre CERP: Componentes y esquema

**mayo**

Proporcionar información sobre CERP: Estrategias Potenciales

**junio**

Proporcionar información sobre CERP: Objetivos y métricas

**julio**

Comité finaliza el aporte sobre el CERP

**septiembre**

CERP adoptado por la Mesa Directiva del Distrito

**octubre**

CERP Adoptado se enviara a CARB para su aprobación

Implementación y Reportes Anuales

# Información del Contacto

Contactos e información de AB 617 en el Distrito del Aire:

[AB617@valleyair.org](mailto:AB617@valleyair.org)

Jaime Holt Cell: (559) 309-3336

[www.valleyair.org/community](http://www.valleyair.org/community)

Contactos e información general del Distrito del Aire:

Oficina de Fresno (559) 230-6000

Oficina de Modesto (209) 557-6400

Oficina de Bakersfield (661) 392-5500

[www.valleyair.org](http://www.valleyair.org)

Síguenos en las  
redes sociales



Utilice la aplicación Valley  
Air para obtener la  
información más reciente  
sobre la calidad del aire.



# Preguntas para el Comité Directivo

- El Distrito solicita al Comité Directivo Comunitario sus ideas y comentarios en las siguientes áreas:
  - Comentarios o preguntas sobre el diseño y los componentes del CERP
  - Programas de financiamiento para la reducción de emisiones sobre los cuales le gustaría recibir más información, o ver un mayor financiamiento o divulgación en la comunidad
  - ¿Qué otros temas le gustaría presentaciones o oportunidades para discutir para apoyar el desarrollo de las estrategias del CERP?
  - ¿Cómo puede el Distrito trabajar para aumentar el conocimiento de los programas de calidad del aire y la participación del público en la comunidad?